

وهبه رهینانی زهوی و دروینهی ئاو و پیداوایستی هه نووکه یی ئاو

له ناحیهی تانجه رو له پارێزگای سلێمانی

پ.د. جمیل جلال محمد علی*	م.ی. محمد وثمان محمد	م.ی. حکمت نوری محمود
زانکۆی سلێمانی	زانکۆی راپه‌رین	زانکۆی سلێمانی
سکۆلی زانسته مروّفايه تيه‌کان	فاکه‌ئتی زانسته مروّفايه تيه‌کان	فاکه‌ئتی زانسته کشتوکالیه‌کان
به‌شی جوگرافیا	به‌شی جوگرافیا	به‌شی به‌روبومی کێلگه‌یی

پوخته:

ئهم توێژینه‌وه‌یه له‌سالی ۲۰۱۶ له‌ناحیهی تانجه‌پۆ ئه‌نجامدراوه له‌سه‌ر داتای کشتوکالی و جوگرافی، به‌مه‌به‌ستی ئاشنا بوون به‌وه‌به‌ره‌ینانی زهوی و دروینهی ئاو و پیداوایستی هه‌نووکه‌یی بۆگه‌شه‌پیدانی کشتوکالی له‌ ناحیهی تانجه‌پۆ، ئه‌نجامی توێژینه‌وه‌که‌ پوونی کرده‌وه‌که‌ کۆی زهوی کشتوکالی ناحیه‌که‌ بریتیه‌له (۱۰۹۴۳۴) دۆنم له‌کۆی پووبه‌ری ناحیه‌که‌ بریتیه‌له (۱۸۱۹۲۳) دۆنم.

پێژیه‌ی وه‌به‌ره‌ینانی زه‌وییه‌ به‌راوه‌کان بریتیه‌له (۲۶,۲۶٪) و پووبه‌ری وه‌به‌رنه‌هینراو به‌پێژیه‌ی (۷۳,۷۴٪)، وه‌ پێژیه‌ی وه‌به‌ره‌ینانی زه‌وییه‌ پشته‌واوه‌کان (دیمه‌کاره‌کان) (۵۹,۸۴٪) و پێژیه‌ی زه‌وی دیمی وه‌به‌رنه‌هینراو (۴۰,۱۵٪). به‌روبومی کێلگه‌یی زستانه‌، به‌پله‌ی یه‌ک هاتووه‌ له‌ دروینه‌ی ئاو به‌پێژیه‌ی (۴۹,۱۸٪)، پاشان له‌وه‌رگه‌ی سروشتی به‌پێژیه‌ی (۲۳,۲۴٪)، وه‌ دروینه‌ی ئاوی به‌روبومی هاوینه‌ له‌ئاستیکه‌ی نزم دابوو به‌پێژیه‌ی (۱,۸۴٪). بۆ گۆرپینی سه‌رجه‌م زه‌وییه‌ به‌راوه‌کان و دیمه‌کان بۆ زه‌وی به‌راو له‌وه‌رزی وشکه‌سالی‌دا پێویستمان به‌ (۱۹۶۹۸۱۲۰۰)م^۲ ئاو ده‌بێت، ئه‌گه‌ر چینه‌رابی‌ت به‌گه‌نمه‌شامی یان گوله‌به‌رژه‌ یان هه‌ر به‌روبومیکی تری هاوینه‌ به‌پیداوایستی بارانی (۷۲۰) ملم.

(*) (KISSR): ده‌سته‌ی کوردستانی بۆ دیراساتی ستراتیکه‌ی و توێژینه‌وه‌ی زانستی.

پێشهکی:

زهوی و ئاو دوو دهرامهتی سروشتیی تهواوکهری یه کترین و گرنگی ههریه که یان به بوونی ئهوی ترهوه دهرده که ویت، جگه له مهش ئاوو زهوی به گرنگترین بنه ما سروشتیه کان بۆ مانه وهی زینده وارن ئه ژمارده کریت، سه ره پای ئه مهش تائیس تا گرنگیه کی شایسته یان پینه دراوه^(۱).

باران به گرنگترین سه رچاوهی وه به رهینانی زهوییه کشتوکالیه کان له جیهاندا ئه ژمار ده کریت، جگه له وهش سه رچاوهی بوژاندنه وهی ئاوی ژیر زهوییه، نزیکه ی (۲۰٪) ی زهوییه کشتوکالیه کانیه ههریمی کوردستان، به هوی سه رچاوهی ئاوی کان و کاریزه کان ئاودیری ده کریت، که سه رچاوه که یان ئاوی ژیر زهوی ناوچه که^(۲). چالاکیه کشتوکالیه کان له گرنگترین شیوازه کانیه وه به رهینانی زهوییه کشتوکالیه کانه، وه ک چاندنی به روبومه ستراتژییه خۆراکیه کان که سه رچاوهی ئاسایشی خۆراکی نه ته وه یین، ههروه ها له وه رگا کان و کیلگه کان ئاژهل و په له وه ریش^(۳،۴).

هه رچه نده چه ندين فاکته ری جوگرافی هه ن که کاریگه رییان هه یه له سه ر وه به رهینانی زهوی و ئاو، به لام باران به گرنگترین فاکته ری کارا ئه ژمار ده کریت له سه ر وه به رهینانی زهوی و به ره می به روبومه کان، جگه له وهش تۆبۆگرافیای پرووی زه ویش پۆلین کردنی زهوییه کانیه بۆ زهوی له وه رگه و دارستان و په ز و باخ و زهوی دیم و به راو سه پاندوه^(۵،۶).

دروینهی ئاو بریتیه له کۆکردنه وهی ئاوو که مکردنه وهی به فیرۆدان له خۆ ده گریت که به یه کی که له شیوازه کانیه فراوان کردنی وه به رهینانی زهوی ئه ژمار ده کریت^(۷).

که می زانیاری له سه ر دابه شبوونی زهوی کشتوکالی و تۆبۆگرافی و دروینهی ئاو، هانده رمان بوون بۆ ئه نجامدانی ئه م توینه وه یه .

مه به ست له م توینه وه یه ئاشنا بوونه به کاریگه ری باران و تۆبۆگرافی له سه ر دابه شبوونی زهوی و وه به رهینانی ئاوو زهوی و پیداووستی هه نووکهیی ئاو بۆ گه شه پیدانی کشتوکالی له ناحیهی تانجهرۆ له پارێزگای سلیمانی.

پێبازی لیکۆلینه وه:

داتای پێویست بۆ ئه نجامدانی ئه م توینه وه یه بریتیه له سه رچاوهی زانستی و داتای لایه نه په یوه ندی داره کانه، وه ک به رپۆه به رایه تی کشتوکالی تانجهرۆ و ویستگه ی که شناسی سلیمانی و به رپۆه به رایه تی ئاماری سلیمانی، ههروه ها په چاوی به کارهینانی میتۆدی وه سفی و شیکاری و سه ردانی مهیدانی.

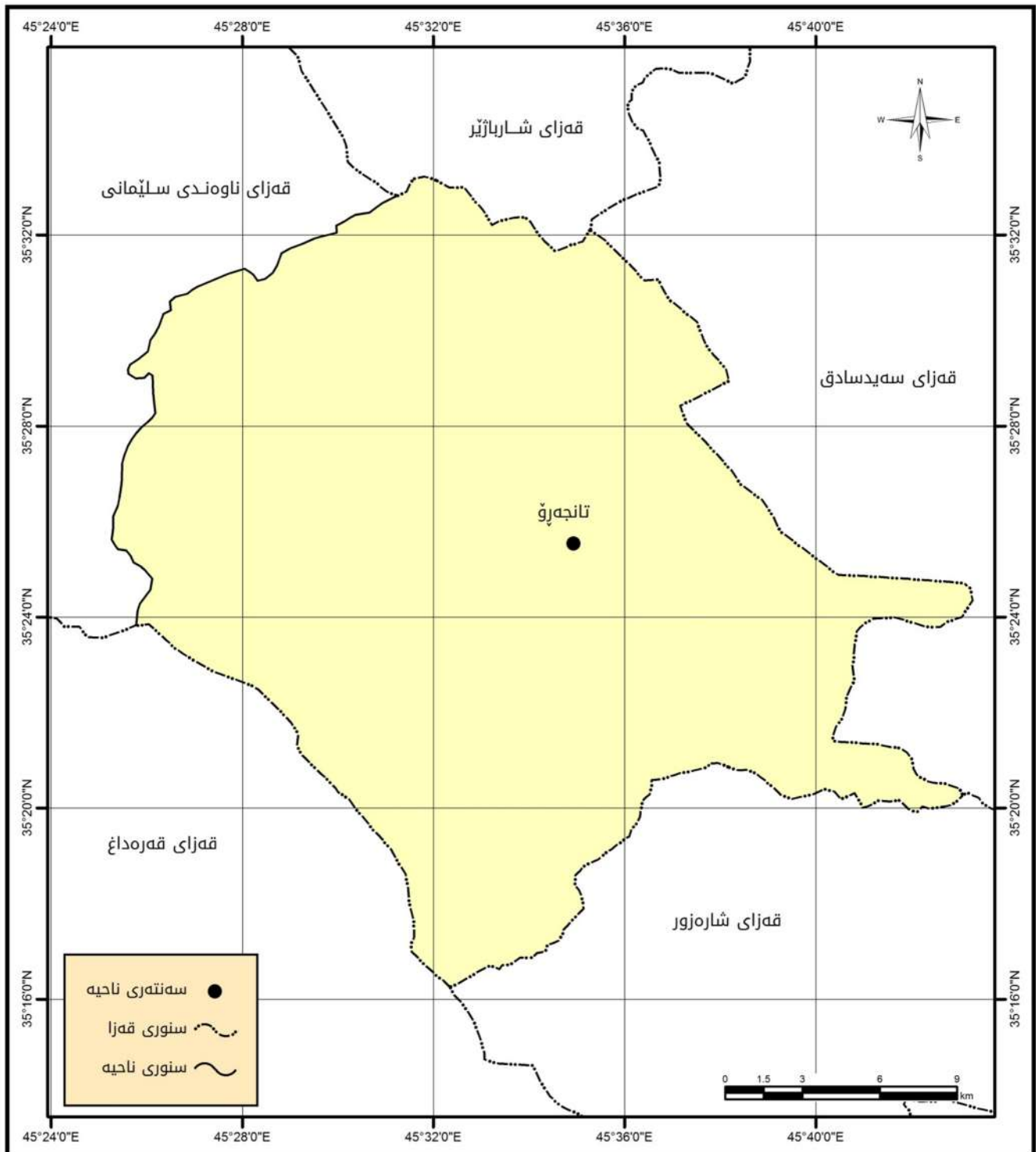
شوینی جوگرافی ناوچهی توینه وه:

شوینی ئه سترۆنۆمی ده که ویته نیوان بازنه کانیه پانی (۳۵:۱۶:۱۵ بۆ ۳۵:۲۳:۱۳) ی باکو رو هیللی دریزی (۴۵:۲۵:۱۵ بۆ ۴۵:۴۳:۱۷) خۆره لات نه خشه ی (۱).

له پرووی شوینی جوگرافیه وه، ناحیهی تانجهرۆ یه کی که له ناحیه کانیه سه ر به قه زای ناوه ندی سلیمانی له پارێزگای سلیمانی و ده که ویته ناوه راستی پارێزگاکه و باکو ری خۆره لاتیه ههریمی کوردستان، نه خشه ی (۲).

نەخشەى (۱)

شوینی ئەسترونۆمى ناحیەى تانجەرۆ

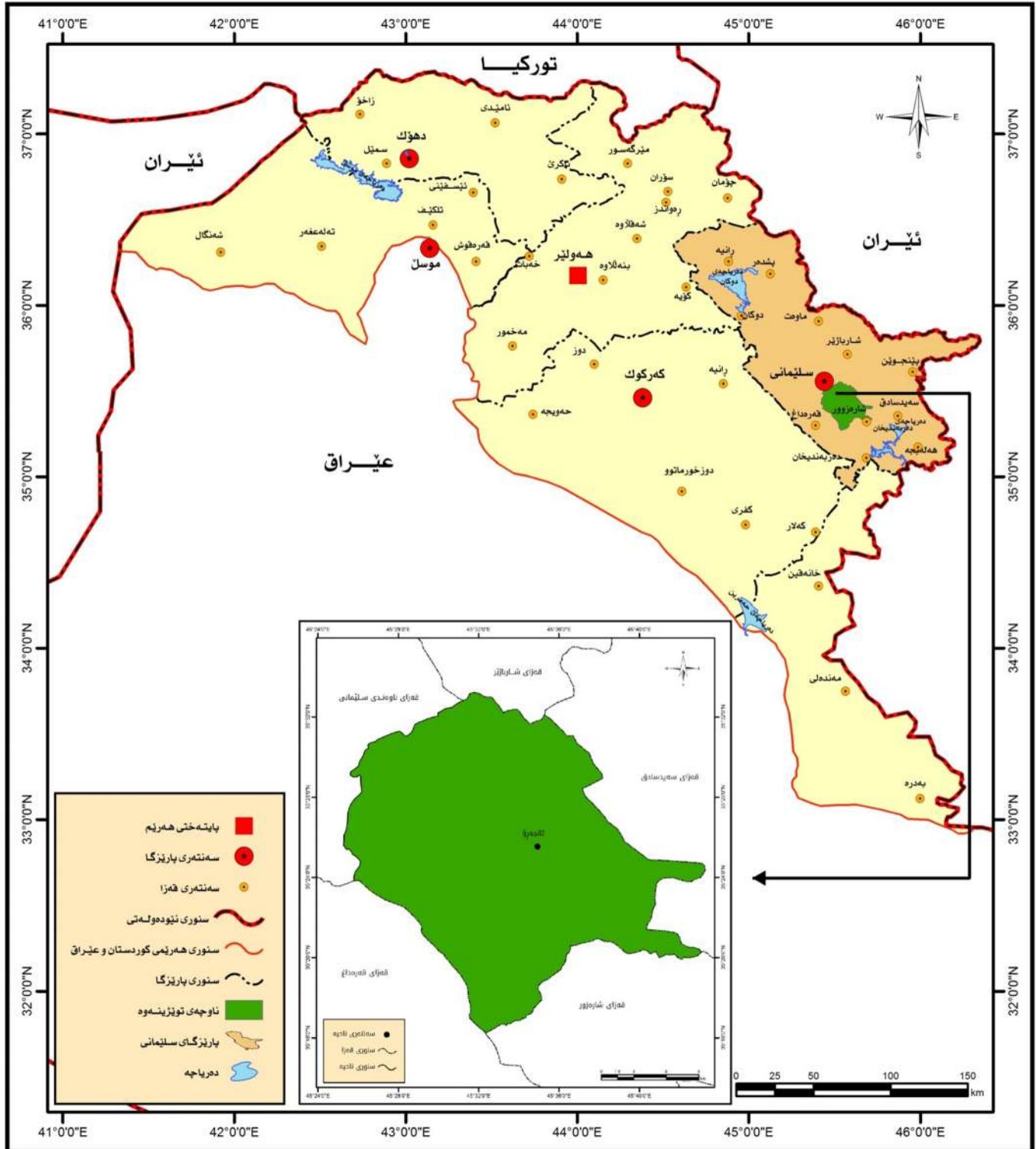


سەرچاوه: کارى توێژەران بە بەکارهێنانی بەرنامەى ۱۰.۳ ArcMap ArcGis پشت بەست بە:

حکومەتى هەریمی کوردستان، وهزارەتى پلاندانان، بەرپۆههاریهەتى نامارى سلیمانى، بەشى GIS، نەخشەى ئەسترونۆمى ناحیەى تانجەرۆ، ۲۰۱۶، بلاونه کراوه.

نہخشہی (۲)

ناحیہی تانجہرؤ لہسہرئاستی پاریزگای سلیمانہی و ہہریمہی کوردستان



سہرچاوہ: کاری تویزہران بہہکارہیٹانی بہرنامہی ۱۰.۳ ArcMap ArcGis پشت بہست بہ:

حکومتی ہہریمہی کوردستان، وہزارتی پلانڈانان، بہرپوہہرایہتی ئاماری سلیمانہی، بہشی GIS، نہخشہی ناحیہی تانجہرؤ لہسہرئاستی پاریزگای سلیمانہی و ہہریمہی کوردستان، ۲۰۱۶، بلاونہکراوہ.

سہ بارہت بہ پیکھاتہی جیولۆجی ناحیہی تانجہرۆ، پیکھاتہکانی چاخی کریتاسی زۆر تیدا دہردہکەوئیت، ئەم ناوچہیہ بہچەندین پیکھاتہی جیولۆجی دہورہ دراوہ، وەک زنجیرہ چیای قۆقزی پیرہمەگرون لەباکوری خۆرئاواوہ و زنجیرہ چیای گولہ زەردہ لەباشورہوہ و چیای گۆیژہ لەباکورو چیای بەرانان لەباشور و خۆرہلآت و ھەورامان لەباکوری خۆرہلآت، ھەرہا چەندین پیکھاتہی جیولۆجی شیوہ پوچال و قۆقزی بچوک بچوک لەم نۆوانەدا بوونی ھەیی، وەک لە خشتہی (۱) خراوہتەرۆو، وەک بالامبۆو کۆمیتان و شرانش و کۆلۆش و تانجہرۆ و سنجارو جرکەس و پیلاسپی^(۹۱). نەخشہی (۳) پیکھاتہی جیولۆجی ناحیہکە پوون دہکاتہوہ.

خشتہی (۱)

پوہەرۆ پیکھاتہی جیولۆجی ناوچہی توئینہوہ

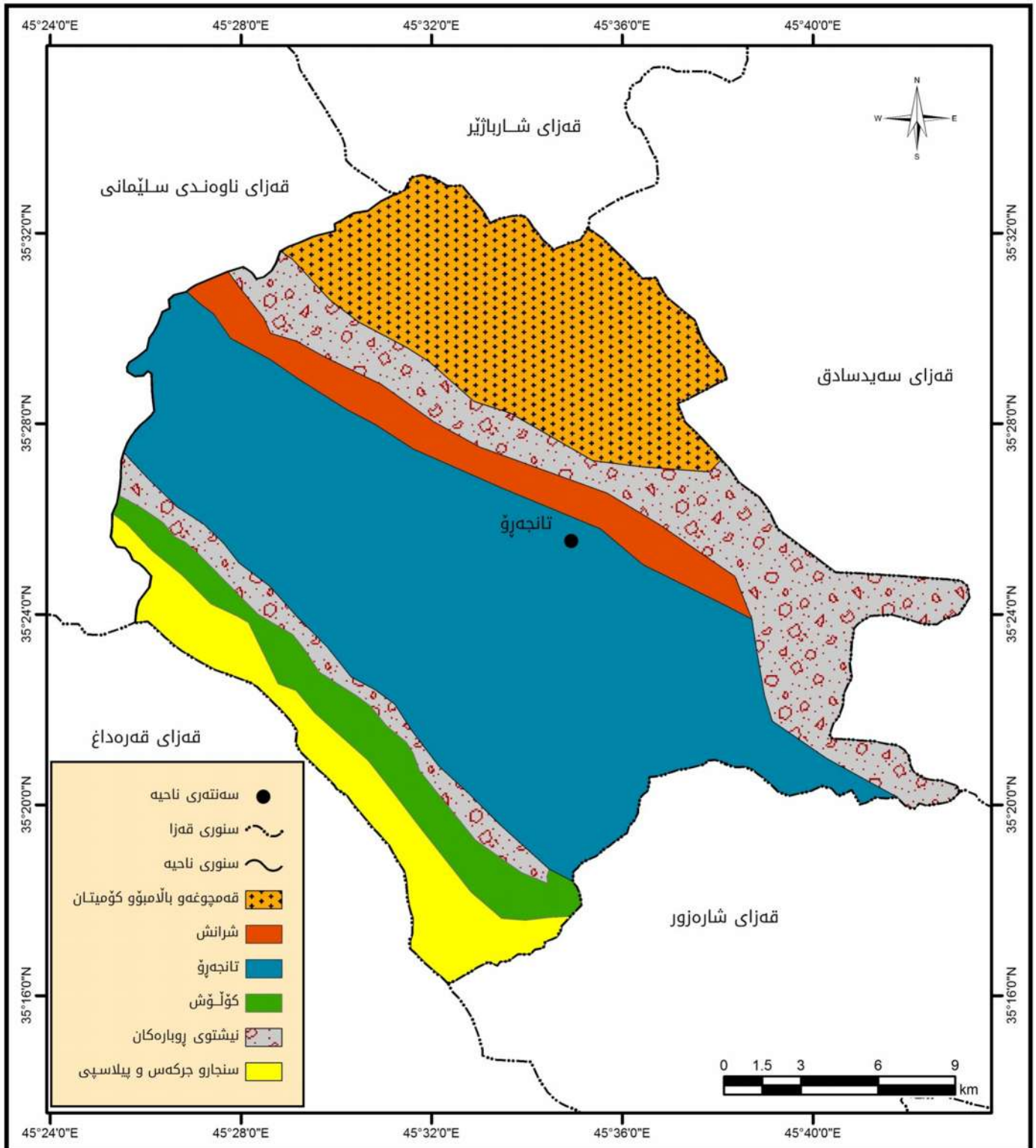
ژ	جۆری پیکھاتہ	پوہەر بە کم ۲	%
۱	قەمچوگە و بالامبۆو کۆمیتان	۸۳,۹۶	۱۸,۴۶
۲	شرانش	۲۶,۵۱	۵,۸۳
۳	تانجہرۆ	۲۰۰,۶۶	۴۴,۱۳
۴	کۆلۆش	۲۵,۹	۵,۷۰
۵	نیشتوی پوہارەکان	۸۴,۲	۱۸,۵۲
۶	سنجارو جرکەس و پیلاسپی	۳۳,۵۱	۷,۳۷
	کۆ	۴۵۴,۷۴	۱۰۰

کاری توئینہر پشنت بەست بە : نەخشہی (۳).

لەخشتہی (۱) بۆمان دہردہکەوئیت کە ناوچہی توئینہوہ (۶) پیکھاتہی جیولۆجی لەخۆ گرتوہ، بەجۆریک پیکھاتہی تانجہرۆ زۆرتین پوہیری داگیرکردوہ (۲۰۰,۶۶) کم، و بەرپژہی (۴۴,۱۳) ی کۆی پوہیری ناوچہی توئینہوہ، وە پاشان پیکھاتہی (نیشتوی پوہارەکان) بەرپژہی (۱۸,۵۲)، وە کەمترین پوہیری پیکھاتہی کۆلۆش دنگیری کردوہ بە پوہیری (۲۵,۹) و بەرپژہی (۵,۷) ی کۆی پوہیری ناوچہکە.

نەخشە (۳)

پیکھاتەیی جیۆلۆجی ناحیہی تانجەرۆ



سەرچاوە: کاری توێژەران بە بەکارھێنانی بەرنامەیی ArcMap ArcGis ۱۰.۳ پشت بەست بە:

Sissakian, V. K., Geological Map of Arbeel and Mahabad Quadrangles, scale 1:250000. State Establishment of Geological Survey and Mining, Iraq-Baghdad, 1997

سروشتی به رزی و نزمی (تۆبۆگرافی):

له پرووی لایه نی سروشتی یه وه ناحیه که ده که ویتته نیوان (۴۸۸ - ۱۶۸۹) مەتر له ئاستی پرووی ده ریاوه، نه خشه ی (۴)، به جۆریک ده که ویتته نیوان به رزاییه کانی ناوچه ی شاخاوی پیچی ساکاره وه، له باکور وه زنجیره چیا ی ویله و چیا ی گله زهره له باشوری خۆرئاوا و ده شتی شاره زور ده که ویتته باشوری خۆره لاتی و به یه که وه نوساون و له خۆرئاوا شه وه ده شتی سلیمانی، له پرووی سروشتیه وه ده شتی تانجه رۆ (عربەت) و ده شتی سلیمانی دریزه پیده ری ده شتی شاره زور وه.

به رزی چیا کانی ئەم ناوچه یه له نیوان (۱۰۰۰-۱۶۰۰) مەتر به رزه له ئاستی پرووی ده ریاوه، که به ئاراسته ی باکوری خۆرئاوا بۆ باشوری خۆره لات دریزه دهنه وه، له نیوان چیا ته ریبه کانی ئەم ناوچه یه، دۆلی روجالی ناریک و پیچ هه یه، که که وتونه ته ژیر کاریگه ری رامالین و هه لکۆلینی ئاوی به رزاییه کانی ده ور به ره وه، له به ره ئه وه له م نیوانه دا ده شتی به پیته به دریزایی دۆل و نزماییه کان کشاون و پرپوونه ته وه له نیشته ی جۆراوجۆری کانزایی و ئەندامی، زۆربه ی خاکی ناحیه که، له جۆری خاکی رهش و قاوه ی و سوره و تا راده یه که ده وله مهنده به ماده ی ئەندامی و له هه ندی شویندا نزیکه ی (۴٪) و زیاتر هه یه^(۸)، که یارمه تی ئەنجامدانی کشتوکال ده دات، به گشتی ناحیه که که وتوه ته نیوان کۆمه لیک زنجیره چیا ی به رزی وه که گۆیزه و ئەزمه ر له باکورو به رانان له قه ره داغ له باشور.

به رزایی باکوری ناحیه که ده گاته (۱۲۰۰ - ۱۵۵۰) م، و به رزترین لوتکه چیا ی ویله هه ر (۱۵۵۰) م، هه روه ها هه ندیک به رزایی له باشورو باشوری رۆژئاوا ی ناحیه که وه که چیا ی قه ره داغ که به رزیه که ی (۱۱۰۰) مەتر ده بیته، وه به شی خۆره لات و رۆژئاوا ی ناحیه که له نیوان (۵۰۰ - ۶۰۰) مەتر ده بیته، وه تا وه کو به ره و خۆره لات برۆین، به رزو نزم ده بیته، تا وه کو نزیکه ده شتی شاره زور که نزیکه ی (۴۰۰) م، ه، به گشتی هه ندی شوینی ناحیه که به رزه و ده گاته (۸۵۰) مەتر له پرووی ده ریاوه.

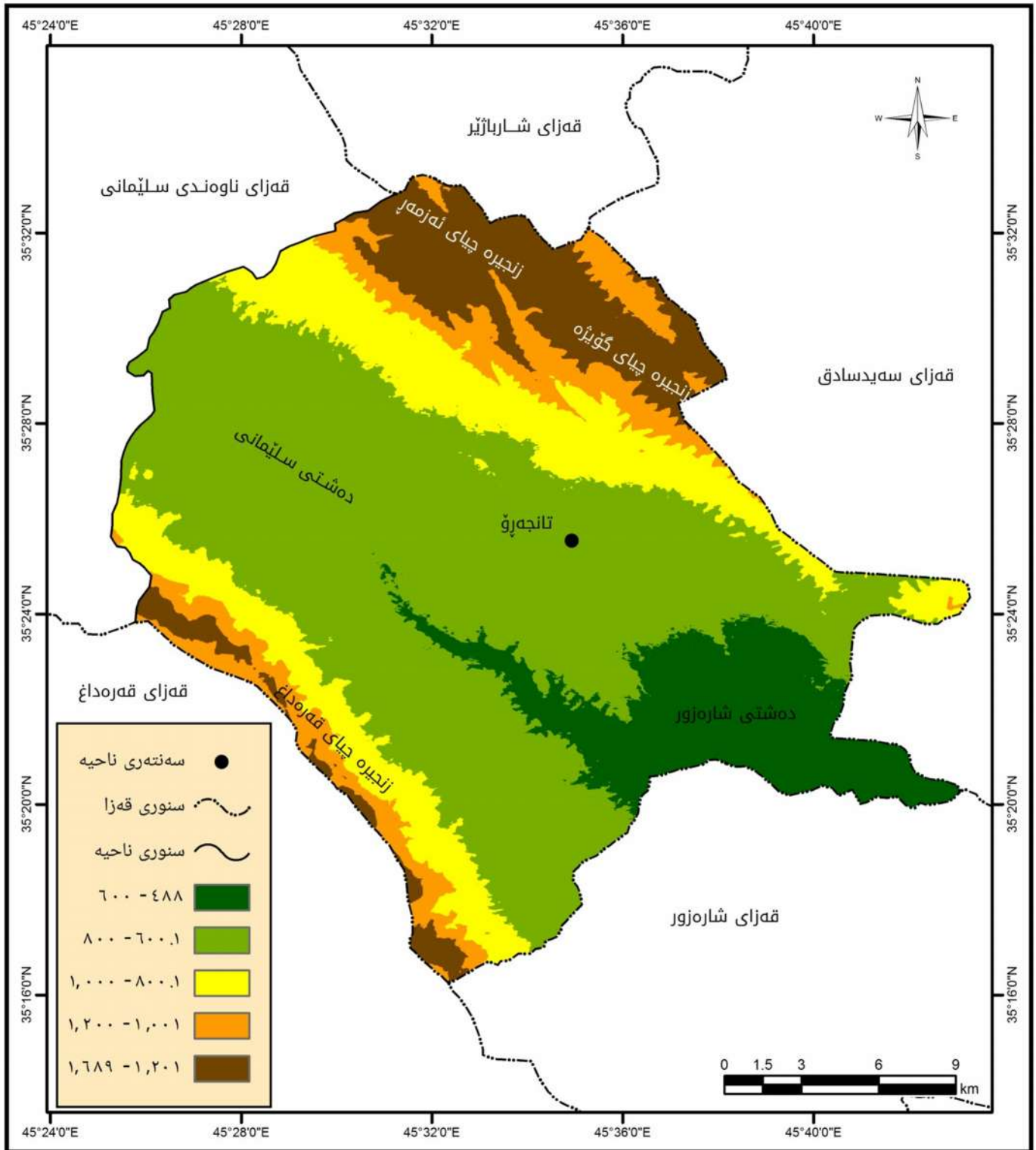
سروشتی دابارین:

له م تووینه وه یه دا داتای ویستگه ی که شناسی سلیمانی به کاره یئراوه، له به رکه می و پچریچی داتای که شناسی ناحیه ی تانجه رۆ و نزیکی ناوچه ی لیکۆلینه وه له ویستگه ی که شناسی سلیمانی، شیوه ی (۱ و ۲) کۆی دابارینی سالانه له نیوان ساله کانی ۱۹۴۱-۲۰۱۵ پون ده کاته وه.

به گشتی هه ر (۵-۷) سال دیارده ی وشکه سالی بۆ ماوه ی (۱-۳) سال درده که ویتته، که ئه و سالانه یه کۆی دابارین ده چیتته خوار (۴۰۰) ملم، وه هه ندی سالیس ده چیتته خوار (۳۰۰) ملم، له کۆی (۷۵) سال، ماوه ی (۵) سال وشکه سالی به هیزبووه، که دابارین له خوار (۴۰۰) ملم بووه، له خوار لایه نی که می پیداو یستی به رویومی زستانه کانه وه و به ریزه ی (۶.۶۷٪)، وه ماوه ی (۳۳) سال له کۆی (۷۵) سال دابارین سه روو (۷۰۰) ملم بووه، که به سالی ته ر ئەژمار ده کرین، که تیایدا ئاوی ژیزه وی به ته واوی ده بوو ژیتته وه و به مهش کانی و کاریزه کان ئاوی ئاودیری (۲۰٪) ی زه وییه به راوه کان دابارین ده کات. پاشماوه ی ساله کان که (۳۵) سال بووه، دابارین له نیوان (۴۰۰-۷۰۰) ملم بووه، که له نیوان نیمچه وشک و نیمچه ته ردا بوون^(۹،۶).

نه خشه ی (٤)

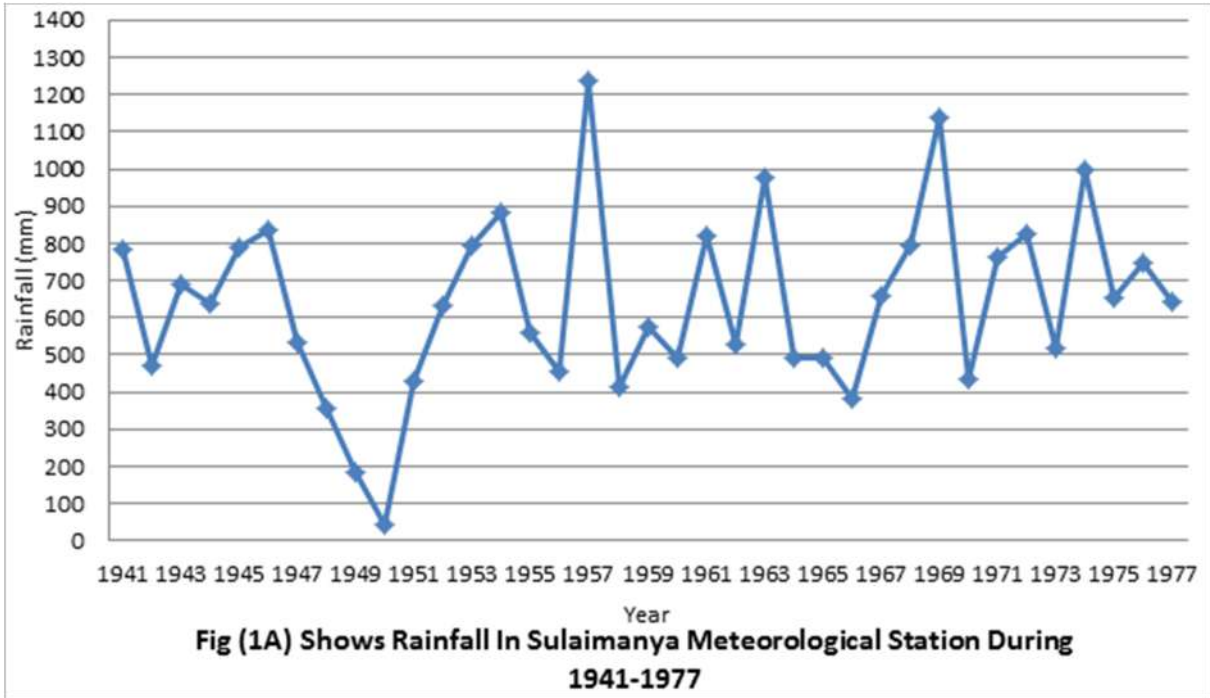
به رزی و نزمی ناحیهی تانجهرۆ



سه‌رچاوه: کاری توێژه‌ران به‌به‌کاره‌یتانی به‌رنامه‌ی ١٠.٣ ArcMap ArcGis پشت به‌ست به‌ فایلێ دیم (١٥) مه‌تر.

شیوہی (۱)

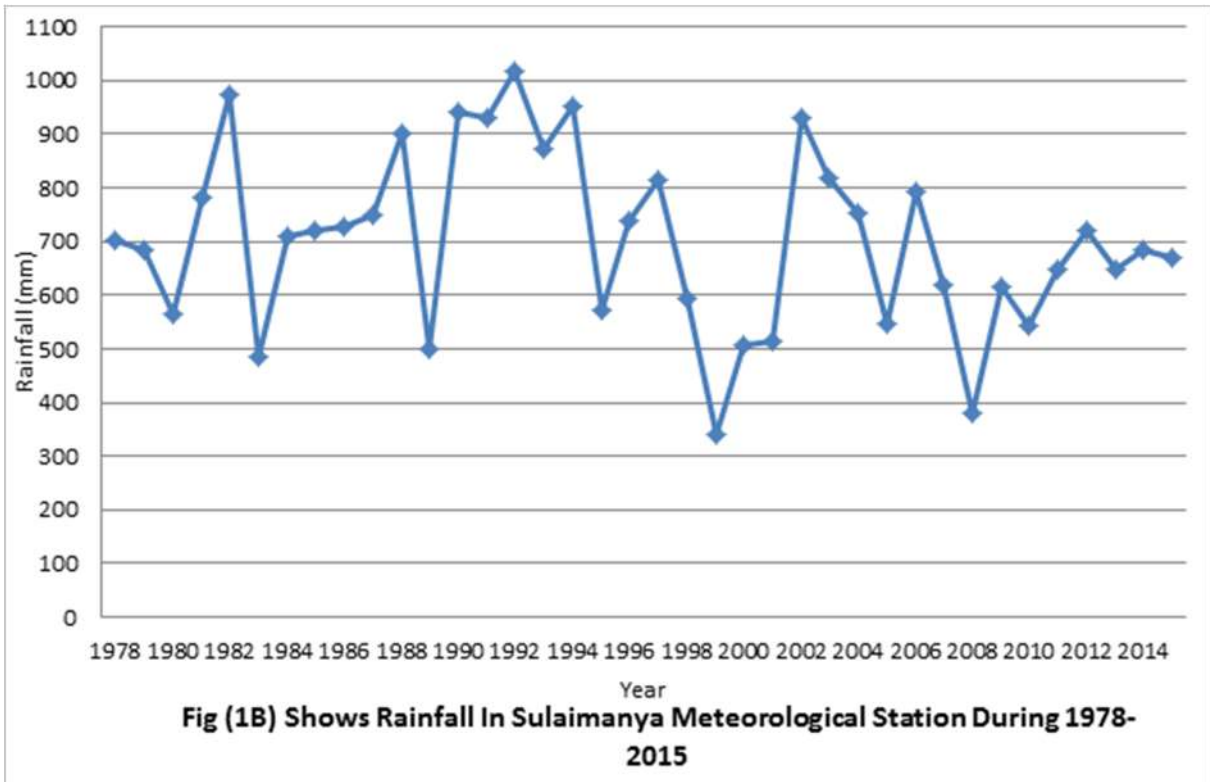
بری باران له ماوهی سالانی (۱۹۷۷ - ۱۹۴۱) له ویستگهی که شناسی سلیمانی



سه چاوه: کاری توپژهران پشت به ست به دانای ویستگهی که شناسی سلیمانی، له ماوهی سالانی نیوان (۱۹۷۷ - ۱۹۴۱)

شیوہی (۲)

بری باران له ماوهی سالانی (۲۰۱۵ - ۱۹۷۸) له ویستگهی که شناسی سلیمانی

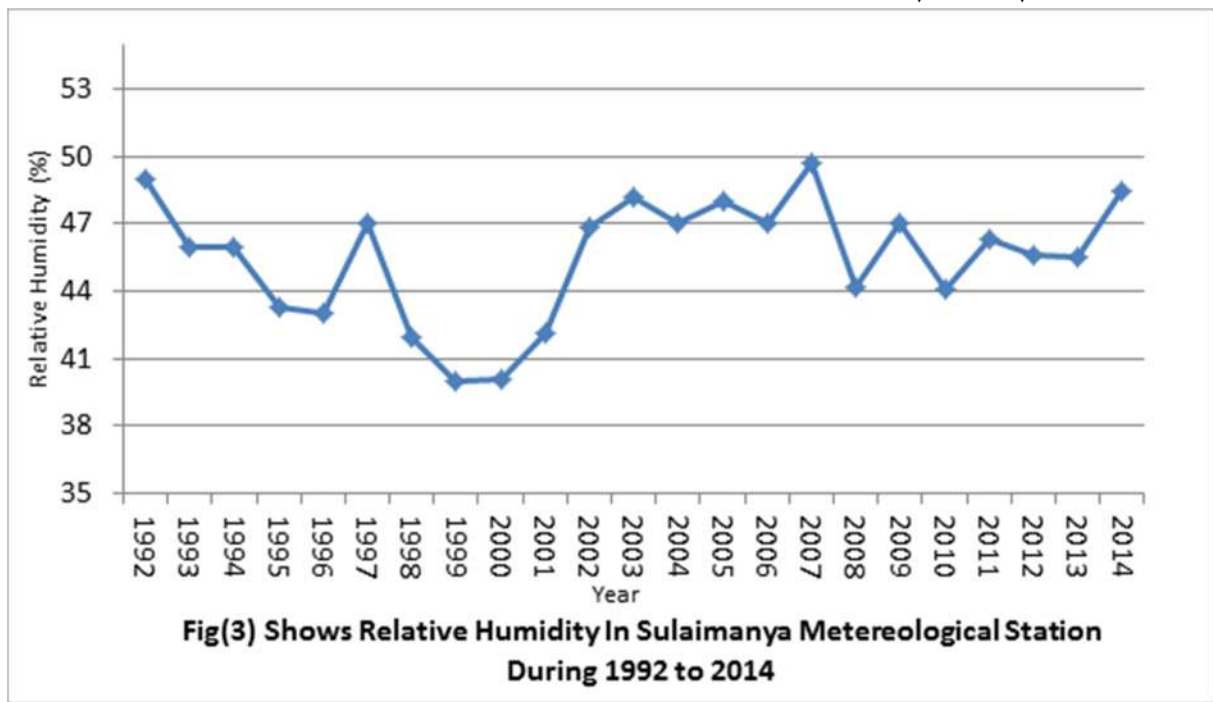


سه چاوه: کاری توپژهران پشت به ست به دانای ویستگهی که شناسی سلیمانی، له ماوهی سالانی نیوان (۲۰۱۵-۱۹۷۸)

ههروهها سه بارهت به شیی ریزهیی له ناوچه که، شیوهی (3) تیکرایی شیی سالانه پون ده کاته وه له نیوان ساله کانی (1992-2014) (ویستگهی که شناسی سلیمانی 2015)، به جوړیک به رزترین تیکرایی ریزهیی شیی سالانه (49,7٪) له ساله (2000) بووه و که مترین تیکرایی ریزهیی شیی سالانه له ساله (1999) دابووه، به گشتی تیکرایی شیی سالانه که مه به هوی نزمی ریزهیی شیی له مانگه کانی (حوزهیرا ن وته موز و ئاب و ئه یلول و تشرینی یه که م)، که می شیی ریزهیی دیاردهی به هه لمبون زیاد ده کات و پیداو یستی به روبومه کان بو ئاو زیاد ده کات (2007, 2003).

شیوهی (3)

تیکرایی شیی ریزهیی له نیوان ساله کانی (1992-2014) له ویستگهی که شناسی سلیمانی



سه رچاوه: کاری توێژه ران پشت به ست به داتای ویستگهی که شناسی سلیمانی، له ماوهی سالانی نیوان (1992-2014)

نہ نجام و گفتوگۆ:

• پۆلین و پووبه‌ری زه‌وی :

خشته‌ی (۲) پۆلین و پووبه‌ری زه‌وی له ناحیه‌ی تانجه‌پۆ پوون ده‌کاته‌وه.

خشته‌ی (۲)

پۆلین و پووبه‌ری زه‌وی له ناحیه‌ی تانجه‌پۆ

ژ	جۆری زه‌وی	پووبه‌ر به دۆنم	پووبه‌ر به کم ۲	%
۱	دیم	۹۱۴۰۰	۲۲۸,۵	۵۰,۲۴
۲	به‌راو	۱۸۰۳۴	۴۵,۰۸	۹,۹۱
۳	به‌رده‌لان	۲۵۰۸۳	۶۲,۷	۱۳,۷۹
۴	له‌وه‌رگه	۲۰۸۹۰	۵۲,۲۳	۱۱,۴۸
۵	په‌ز	۸۰۰	۲	۰,۴۴
۶	باخ	۱۸۲	۶,۴۵	۰,۱۵
۷	دارستان	۵۰۰۰	۱۲,۵	۲,۷۵
۸	سه‌ربازگه	۹۵۹	۲,۴۰	۰,۵۳
۹	پێگاویان	۱۵۸۸۱	۳۹,۷۰	۸,۷۳
۱۰	گوند	۳۶۹	۰,۹۲	۰,۲۰
۱۱	ئاسه‌وار	۱۱۶	۰,۳۹	۰,۰۶
۱۲	چم	۱۷۱۴	۴,۲۸	۰,۹۴
۱۳	جی‌خه‌رمان	۲۷۰	۰,۱۷	۰,۱۵
۱۴	جۆگه‌ی ئاو	۴۳	۰,۱۱	۰,۰۲
۱۵	گۆرستان	۳۸۲	۰,۹۶	۰,۲۱
	کۆ	۱۸۱۹۲۳	۴۵۵.۹۱۴	۱۰۰

سه‌رچاوه: کاری توێژه‌ران پشتبه‌ست به:

حکومه‌تی هه‌ریمی کوردستان، وه‌زاره‌تی کشتوکال و سه‌رچاوه‌کانی ئاو، به‌رپۆه‌به‌رایه‌تی کشتوکالی سلیمانی، به‌شی زه‌وی و زار، ۲۰۱۶.

له‌خشته‌ی (۲) بۆمان پوون ده‌بیته‌وه که پووبه‌ری زه‌ویه‌کانی ناوچه‌ی توێژینه‌وه بۆ (۱۵) جۆری زه‌وی دابه‌ش بووه،

له‌گرنه‌گرتین یان و جیی ئاماژه‌ی توێژینه‌وه کشتوکالیه‌کان ئه‌مانه‌ن:

۱. زہوی دیم:

بہرہویہری (۹۱۴۰۰) دۆنم و بہرپژہی (۰.۵۰,۲۴) لەکۆی پووبہری ناحیہکە (۱۸۱۹۲۳) دۆنم، زہوی دیم یان دیمہکار ئو زہویانہن کہتہنہا باران سەرچاوەی و بہرہیتانیہتی و دہکریتہ بہرہوومی زستانہ، وەک گەنم و جۆ و نۆک و نيسک و پاقلەو ھەرودھا سەوزەمەنی زستانہ وەک تورو شیلیم و سلّ و پیاز و گیزەر و کەلەرم و قەرناہیت.

۲. زہوی بەراو:

پووبہری (۱۸,۰۳۴) دۆنم لەکۆی پووبہری ناحیہکە (۱۸۱۹۲۳) دۆنم و پیزہی (۰.۹,۹۱) پیکدەھینیت، ئەم جۆری زہویانہ کەپۆلینکراوہ بۆ زہوی بەراو لەسەر ئو بنەمایہی کە ئاستی بەرزیمان کەمترە لە ئاستی ئاوی کانی و کاریزہکانی ناوچەکە، واتە بەسروشتی و بەجی دەست تێوہردانی مڕۆڤ ئاودیری دہکرین^(۱,۳).
، وە بری بارانی سالانہ و تۆبۆگرافی ئەم جۆرہ پۆلینہیان سەپاندووە، کاتیک بری دابارینی سالانہ بہرزہ، ئو و کاریزہکانی ناحیہکە لەو سالانہدا دہبۆژینہوہ، بونی کانیو و کاریز لەھەر ناوچەیکە دا بەستراوہ بہبوونی بارانی سالانہ و تۆبۆگرافی ناحیہکە و پیکہاتہی جیلۆجی، کەدەبنہ ھۆی دروستبوونی کانیو، ئو سالانہی دابارین لەسەر (۷۰۰) ملم دەہیت ئاوی ژیر زہوی دہبۆژینہوہ^(۱,۳).

۳. زہوی بەردەلان:

پووبہری (۲۵۰۸۳) و بہرپژہی (۰.۱۳,۷۹) لەکۆی پووبہری ناحیہکە (۱۸۱۹۲۳) دۆنم پیکہیتاوە، تۆبۆگرافی سەخت و دابارینی بہتەوژم و نەبوونی یان کەمی پووپۆشی پووەکی، لەھۆکارہکانی دروستبوونی زہوی بەردەلانہ، بەگشتی ئەم جۆرہ زہویانہ لاوازن لەپووپۆشی پووەکی و دہکریت بکریتہ زہوی بەرہمدار بہچاندنی جۆرہا بنکی میوہ کتویلہ و پاشان پیوہندکردنی (موتربہ) بہ بنکی بادەم لە ھەلۆژہ و قەیسسی، یان پیوہندکردنی بنکی بەلالوک بەقەیسسی و قوڤ و ھەلۆژہ و گیللاس و ھەرمی کتویلہ بہناسکە ھەرمی و ھەلۆژہ و قەیسسی، وە بنکی ھەنجیرہ کتویلہ بەجۆرہا ھەنجیرو وەبنکی دارەبەن بہ بستەو وە بنکی پەلک بەگیلاس^(۱۱,۱۲,۱۳).

۴. لەوہرگہی سروشتی:

پووبہری (۲۰۸۹۰) دۆنم بہرپژہی (۰.۱۱,۴۸) پیکدەھینیت لەکۆی گشتی پووبہری ناحیہکە (۱۸۱۹۲۳) دۆنم، باران و تۆبۆگرافی پووبہری لەوہرگہیان سەپاندووە، کەپووبہری زۆر بہرز و نزم و نەشیاو بۆ کشتوکال لەخۆدەگریت.

۵. پەز:

پووبہری (۸۰۰) دۆنم و بہرپژہی (۰.۰۰۴۴) لەکۆی پووبہری ناحیہکە (۱۸۱۹۲۳) دۆنم، باران و تۆبۆگرافی، ھەلی چاندنی قەدیالی گرو شاخەکانی ناحیہکە سەپاندووە، کەگونجاو نیہ بۆ ئەنجامدانی کشتوکال، بەلام گونجاون

بۇ پەزىگەرى بەھۆى بارانى زياتر و كەمى كاتژمىرى تيشكى خۆرى راستەوخۆ، بەتايىبەتى كەدەكرىت گەشە پووبەرى ميو بدرىت و چەندىن كۆمپانىيە خۆراكى لەسەر بەرھەمى تىرى دابمەزىت^(۱).

۶. پووبەرى چەم:

پووبەرى ۱۷۱۴ دۆنم و بەپىژەى ۰.۹۴٪ لەكۆى پووبەرى ناحىيەكە ۱۸۱۹۲۳ دۆنم پىكدەھىنىت، تۆبۇگرافى و رامالين و ھەلكۆلین لەگىرنگىرین فاكتەرەكانى سەپاندنى چەم، ئەم جۆرە پووبەرەنە شىاون بۇ دارستانى لىوار سەرچاوەكانى ئاوپووبەرەكان^(۲).

• **وہبەرھىنانى زەوى و دروینەى لە زەوى لەوہرپگەى سروشتى و دارستان و پەزەو باخ:**

لە خشتەى (۳) دا وەبەرھىنانى زەوى و دروینەى لە زەوى لەوہرپگەى سروشتى و دارستان و پەزەو باخى ناوچەى توپىژىنەوہ خراوہتە پوو:

خشتەى (۳)

وہبەرھىنانى زەوى و دروینەى لە زەوى لەوہرپگەى سروشتى و دارستان و پەزەو باخى ناوچەى توپىژىنەوہ

ژ	جۆرى وەبەرھىنانى زەوى	پووبەر بە دۆنم	٪	پىداويستى ئاوى وەرزی / ملم	پىداويستى ئاوى وەرزی / م ^۲	٪
۱	دارستان	۵۰۰۰	۲,۷۵	۴۵۰	۵۶۲۵۰۰۰	۱۸,۵۴
۲	پەز	۸۰۰	۰,۴۴	۴۵۰	۹۰۰۰۰	۲,۹۷
۳	باخ	۱۸۲	۰,۱۰	۷۰۰	۳۱۸۵۰۰	۱,۰۵
۴	لەوہرپگە	۲۰۸۹۰	۱۱,۴۸	۴۵۰	۲۳۵۰۱۲۵۰	۷۷,۴۴
	كۆ	۲۶۸۷۲	۱۴,۷۷	----	۳۰۳۴۴۷۵۰	۱۰۰

سەرچاوە: كارى توپىژەران پىشتەبەست بە: بەپىژەبەرھەمى كىشتوكالى ناحىيەى تانجەپۇ (۲۰۱۶).

لەخشتەى (۳) بۆمان دەردەكەوئىت كە لەوہرپگە بەپىلەى يەك ھاتووە بەپىژەى (۱۱,۴۸٪)، پاشان دارستان (۲,۷۵٪)، ھەرۆھە لەوہرپگە بەپىلەى يەكەم ھاتووە لە دروینەى ئاوپىژەى (۷۷,۴۴٪)، پاشان دارستان (۱۸,۵۴٪)، و پەز (۲,۹۷٪) و باخ (۱,۰۵٪)، جىاوازى نىوان دروینەى ئاوى دارستان و پەز و باخ و لەوہرپگە دەگەرپىتەوہ بۇ جىاوازى نىوان پووبەرەو پىداويستى ئاوى پەگەزەكانى زەوى.

دارستان و پەزەكان بەگشتى پىداويستى ئاوى سالانەيان دەگاتە (۴۵۰) ملم ە، ھەرچەندە بەرھەمەكانيان زيادەكات بەبەرزبونەوہى دابارىن^(۱).

• **وہبەرھىنانى زەوى و دروینەى ئاوپووبومە زستانەكان**

وہبەرھىنانى زەوى و ئاوپابەندە بەبىرى بارانەى سالانەو داھاتى ئاوى كانى و كارپىزەكان، پىداويستى ئاوى بەرۆبومەكان جىاوازە لەوہرپگەوہ بۇ وەرژىكى تر، بەگشتى نىكەى (۷۲۰)ملم، ھەرۆھە لە جۆرى بەرۆبومىكەوہ بۇ بەرۆبومىكى تر پىداويستى ئاوپووبومە. پىداويستى ئاوپووبومە باخدارى نىكەى (۷۰۰)ملم ە،

وہ پیداویستی ئاو بۆ وەرزی بەروبومە زستانہکان نزیکە (۴۰۰) ملم ە، ئەم بری ئاوانەش گۆرانکارییان بەسەردادیت بەسەر پۆل و پرۆسە خزمەتگوزارییەکان^(۷).

لەخشتە (۴) وەبەرہینانی زہوی و دروینہی ئاو بۆ بەروبومە زستانہکان لەناحیہی تانجەرۆ پوون دەکاتەوہ.

خشتە (۴)

وہبەرہینانی زہوی و دروینہی ئاو بۆ بەروبومە زستانہکان لەناحیہی تانجەرۆ

ژ	جۆری بەروبوم	پووبەری چینراو/ دۆنم	%	پیداویستی ئاوی وہرزی/ملم	پیداویستی ئاوی وہرزی/م ^۳	%
۱	گەنم	۴۰۰۰	۷۸,۸۹	۴۲۰	۴۲۰۰۰۰۰	۸۴,۴۴
۲	جۆ	۱۰۰۰	۱۹,۷۲	۲۹۴	۷۳۰۰۰۰	۱۴,۷۸
۳	نيسك	۶۰۰	۱,۱۸	۱۹۰	۲۸۰۰۰	۰,۵۷
۴	پاقلە	۱۰۵	۰,۲۱	۴۰۰	۱۰۰۰۰	۰,۲
	کۆ	۵۰۷۰۵	۱۰۰	---	۴۹۷۴۰۰۰	۱۰۰

سەرچاوە: کاری توێژەرانی پشتبەست بە: بەرپۆلەبەرایەتی کشتوکالی ناحیہی تانجەرۆ (۲۰۱۶).

لەخشتە (۴) پووبەری چینراو بەروبومی کیلگە زستانہکان و دروینہی ئاو و دەردەکەویت، کەگەنم بەپلەیی یەکەم هاتووہ لەدروینہی ئاو بەرپۆلەیی (۸۴,۴۴٪)، پاشان جۆ بەپلەیی دووہم بەرپۆلەیی (۱۴,۷۸٪) و دواي ئەو نيسك بەرپۆلەیی (۰,۵۷٪) پلەیی سێیەمی گرتووہ، وە پلەیی چوارەمیش چینراوی پاقلەییە، بەرپۆلەیی (۰,۲٪). ئەم جیاوازییە گەرەیی دروینہی ئاو لەنیوان بەروبومە زستانہکان دەگەرپۆلەیی وە بۆ جیاوازی پووبەری چیندراو لەلایەک و پیداویستی ئاوی بەروبومەکان لەلایەکی تر^(۷).

• وەبەرہینانی زہوی و دروینہی ئاوی سەوزەمەنی دیمەکار

خشتە (۵) وەبەرہینانی زہوی و دروینہی ئاوی سەوزەمەنی دیمەکاری لەناوچەیی توێژینەوہ لەسالێ (۲۰۱۵) پوون دەکاتەوہ.

خشتە (۵)

وہبەرہینانی زہوی و دروینہی ئاوی سەوزەمەنی دیمەکاری لەناوچەیی توێژینەوہ لەسالێ (۲۰۱۵)

ژ	جۆری بەروبوم	پووبەری چینراو/دۆنم	%	پیداویستی ئاوی وہرزی/ملم	پیداویستی ئاوی وہرزی/م ^۳	%
۱	ترۆزی	۲۰۰	۵۰	۴۰۰	۲۰۰۰۰۰	۵۰
۲	کالەك	۲۰۰	۵۰	۴۰۰	۲۰۰۰۰۰	۵۰
	کۆ	۴۰۰	۱۰۰	---	۴۰۰۰۰۰	۱۰۰

سەرچاوە: کاری توێژەرانی پشتبەست بە: بەرپۆلەبەرایەتی کشتوکالی ناحیہی تانجەرۆ (۲۰۱۶).

له خشته ی (۵) بۆمان دده که ویت که هریه که له به روبومی کلک و ترۆزی دیم، هه مان بری ئاوی پیویستان تۆمار کردوه به پڕۆژی (۰.۵۰٪) ئه مه ش به هۆی یه کسانى پووبه رى چينراو و برى ئاوی پیویستی وهرزانه یان.

• وه به رهینانی زهوی و دروینەى ئاوی سه وزمه نی هاوینە

خشته ی (۶) وه به رهینانی زهوی و دروینەى ئاوی سه وزمه نی هاوینە له ناوچه ی توپژینه وه پوون ده کاته وه:

خشته ی (۶)

وه به رهینانی زهوی و دروینەى ئاوی سه وزمه نی هاوینە له ناوچه ی توپژینه وه

ژ	جۆرى به روبووم	پووبه رى چينراو/ دۆنم	پیداویستی ئاوی وه رزی/ ملم	پیداویستی ئاوی وه رزی/ م ^۲	%
۱	ته ماته	۲۵۰	۹۰۰	۵۶۲۵۰۰	۸,۳۴
۲	خه یار	۳۰۰	۶۰۰	۴۵۰۰۰۰	۶,۶۷
۳	باينجان	۱۵۰	۶۰۰	۵۲۵۰۰۰	۳,۳۵
۴	کوله که	۲۰۰	۸۰۰	۴۰۰۰۰۰	۵,۹۳
۵	بیه ر	۶۵۰	۸۰۰	۱۳۰۰۰۰	۱۹,۲۷
۶	پامی	۵۰۰	۷۰۰	۸۷۵۰۰۰	۱۲,۹۷
۷	لۆبیا	۶۰	۶۰۰	۹۰۰۰۰	۱,۳۳
۸	فاسۆلیا	۵۰	۴۵۰	۵۶۲۵۰	۰,۸۳
۹	شوتی	۵۰	۵۰۰	۶۲۵۰۰	۰,۹۳
۱۰	کاله ک	۱۰۰۰	۷۰۰	۱۷۵۰۰۰۰	۲۵,۹۴
۱۱	ترۆزی	۴۰۰	۷۰۰	۷۰۰۰۰۰	۱۰,۳۸
۱۲	سلق	۵۰	۷۰۰	۸۷۵۰۰	۱,۲۹
۱۳	پیازی وشک	۱۵۰	۵۰۰	۲۰۶۲۵۰	۲,۷۸
	کۆ	۳۲۲۵	----	۶۷۴۶۲۵۰	۱۰۰

سه رچاوه: کارى توپژهران پشتبسته به: به پڕۆیه به رایه تی کشتوکالی ناحیه ی تانجه رۆ (۲۰۱۶).

برى ئاوی پیویست ده گۆرپیت بۆ هه ر به روبومیك به پپی وه رزو ماوه ی وه رزی گه شه کردنی له هاویندا بیت یان له زستاندا، جگه له وه ش ده گۆرپیت له خاکی قورسه وه بۆ خاکی سوك. له خاکی سوكدا ژماره ی ئاودیری زیادده کات وه به پیچه وانه شه وه، له خاکی قورسدا که م ده بیته وه، جگه له مه ش، جۆری پۆله کانیش (جۆری تۆو) کاریگه ری هه یه له سه ر توانای وه به رهینانی ئاوو ئه مه و چه ندين فاکته ری تریش هه ن وه ک دیارده ی به هه لمبوون و باو و تۆبۆگرافی که کارده که نه سه ر پیداویستی ئاوی به روبومه کان. به گشتی هه ر جارێک ئاودیری پیویستی به نزیکه ی (۵۰) ملم ئاوه یه له خاکی تیکه له و نیمچه قورسدا، وه له خاکی لماویدا بری ئاوی پیویست زیاد ده کات له به ر خیرایی تپه پاندنی به ناو گه ردیله کانی خاکدا، به لām له خاکی قورسدا له به ر بچوکی ماوه ی نیوان گه ردیله کان ئاو زۆر به هیواشی ده جولی و گه ردیله کانی خاکی قورسدا (clay particle) به توندتر ئاوه که ده گریته خۆی (۲،۷).

• وہبہرہینانی زہوی و دروینہی ئاوی بہروبومہ ہاوینیہکان

خشتہی (۷) وہبہرہینانی زہوی و دروینہی ئاوی بہروبومہ ہاوینیہکانی ناحیہی تانجہرؤ لہسالی (۲۰۱۵)

خشتہی (۷)

وہبہرہینانی زہوی و دروینہی ئاوی بہروبومہ ہاوینیہکانی ناحیہی تانجہرؤ لہسالی (۲۰۱۵)

ژ	جۆری بہروبوم	پووبہری چینراو/ دۆنم	%	پیداوہستی ئاوی وہرزی/ ملم	پیداوہستی ئاوی وہرزی/ م ^۲	%
۱	گولہ بہپۆژ	۴۰۰	۴۳,۲۴	۷۲۰	۷۲۰۰۰۰	۳۸,۸۳
۲	کونجی	۵۰	۵,۴۱	۷۲۰	۹۰۰۰۰	۴,۸۵
۳	گہنمہ شامی	۲۵	۲,۷	۷۲۰	۴۵۰۰۰	۲۲,۴۳
۴	چہلتوک	۴۵۰	۴۸,۶۵	۸۸۰	۹۹۹۰۰۰	۵۳,۸۸
	کۆ	۹۲۵	۱۰۰	-----	۱۸۵۴۰۰۰	۱۰۰

سہرچاوه: کاری توپژہران پشتبہست بہ: بہپۆہ بہرایہتی کشتوکالی ناحیہی تانجہرؤ (۲۰۱۶).

لہخشتہی (۷) دہردہکہوہت کہچاندنی بہروبومی چہلتوک بہ پلہی یہک ہاتوہ لہ وہرزی چینراوی ہاوینہ لہناوچہی تانجہرو بہپۆژہی (۴۸,۶۵٪) پاشان گولہ بہپۆژہ بہپۆژہی (۴۳,۲۴٪)، پاشان کونجی بہپۆژہی (۵,۴٪) و دواتر گہنمہ شامی بہپۆژہی (۲,۷٪).

بہگشتی پووبہری چینراو لہئاستیکی زۆر سنوردار بووہ، بہتایبہت لہناحیہی تانجہرؤ کہ یہکیکہ لہناوچہ گرنگہ کشتوکالیہکان لہپوانگہی خاک و ئاوو ہواو سہرچاوی ئاوی زۆر، وہک پووباری تانجہرؤ و کۆمہ لیک کانی و کاریز، ئہمہش دہگہ پۆتہوہ بۆ چہندین ہۆکار، وہک پۆکنہ خستنی سہرچاویہکانی ئاوو بہتایبہت دانہمہزاندنی پایہل و کہنالی ئاودیری ہاوچہرخ و دروست نہکردنی بہنداو، ہرہوہا بہپیشہسازی نہکردنی بہروبومہکان و کہمی داہاتی کشتوکالی و دامہزاندنی بہشیک زۆر لہ جوتیاران لہ فرمانگہکانی میری و ہاوکاری نہکردنی کشتیارہ بہرہمہینہرہکان^(۲).

سہبارہت بہ دروینہی ئاو، چہلتوک پلہی یہکہمی تۆمارکردووہ بہپۆژہی (۵۳,۸۸٪)، پاشان گولہ بہپۆژہ بہ پۆژہی (۳۸,۸۳٪).

ہرہوہا لہپوانگہی وہبہرہینانی زہویہوہ، بہروبومہ ہاوینیہکان لہوہرزی ہاویندا تہنہا (۹۲۵) دۆنم چینراوہ، لہکۆی (۱۸۰۳۴) دۆنمی بہراوی ناحیہکہ، خشتہی (۲).

• **وہ بہرہینانی زہوی بہ ربوبومی سہوزہ منی زستانہ و دروینہی ئاو**

خشتہی (۸) وہ بہرہینانی زہوی بہ ربوبومی سہوزہ منی زستانہ و دروینہی ئاو لہ ناوچہی توپڑینہ وہ لہ سالی ۲۰۱۵ پوون دہکاتہ وہ.

خشتہی (۸)

وہ بہرہینانی زہوی بہ ربوبومی سہوزہ منی زستانہ و دروینہی ئاو لہ ناوچہی توپڑینہ وہ لہ سالی ۲۰۱۵

ژ	جۆری سہوزہ منی	پووبہر	%	پیداویستی ئای و ہرزی / ملم	پیداویستی ئای و ہرزی / م ^۲	%
۱	کہ لہرم	۲۵	۷,۳۵	۴۰۰	۲۵۰۰۰	۷,۰۴
۲	سَلق	۴۰	۱۱,۷۶	۴۰۰	۴۰۰۰۰	۱۱,۲۷
۳	گیزہر	۱۵	۴,۴۱	۴۰۰	۱۵۰۰۰	۴,۲۲
۴	قہرنابیت	۱۵	۴,۴۱	۴۰۰	۱۵۰۰۰	۴,۲۲
۵	سپیناغ	۱۵	۴,۴۱	۴۰۰	۱۵۰۰۰	۴,۲۲
۶	سیوی بن ئہرز	۱۵	۴,۴۱	۴۰۰	۱۵۰۰۰	۴,۲۲
۷	شیلیم	۴۰	۱۱,۷۷	۴۰۰	۴۰۰۰۰	۱۱,۲۷
۸	تور	۶۰	۱۷,۶۵	۴۰۰	۶۰۰۰۰	۱۶,۹
۹	سیر	۱۰	۲,۹۴	۴۰۰	۱۰۰۰۰	۲,۸۱
۱۰	تہرہ پیاز	۶۰	۱۷,۶۵	۴۰۰	۶۰۰۰۰	۱۶,۹
۱۱	کاهوو	۳۰	۸,۸۲	۴۰۰	۳۰۰۰۰	۸,۴۵
۱۲	چہوہ ہندہری سور	۱۵	۴,۴۱	۴۰۰	۱۵۰۰۰	۴,۲۲
	کۆ	۳۴۰	۱۰۰	----	۳۵۰۰۰۰	۱۰۰

سہرچا وہ: کاری توپڑہران پشتبہست بہ: بہ پڑوہ بہرایہ تی کشتوکالی ناحیہی تانجہ پڑ (۲۰۱۵).

لہ خشتہی (۸) بۆمان دہردہ کہویت کہ پووبہری چینراو بہ سہوزہ منیہ زستانیہ کان زۆر کہم بووہ، تہرہ پیازو تور بہ پلہی یہک ہاتووہ، بہ پڑوہی (۱۷.۶۵٪) پاشان شیلیم (۱۱.۷۷٪) و سلق (۱۱.۷۶٪) و کاهو (۸.۸۲٪) و کہ لہرم ۷.۳۵٪، ہۆکاری کہمی بہرہمی سہوزہ منی زستانہ دہگہریتہ وہ بۆ چہندین ہۆکار، لہ وانہش ہاوردہی سہوزہ منی زستانہ لہ وولاتانی دراوسی بہ نرخیکی ہرزانتہ لہ نرخ سہوزہ منی خۆمالی و کہمی پڑوشبیری جوتیار لہ بہرہ مہینانی سہوزہ منی.

لہ پروانگہی دروینہی ئاو وہ، تورو تہرہ پیاز بہ پلہی یہک ہاتووہ، (۱۶.۹٪) و پاشان شیلیم و سلق (۱۱.۲۷٪)، جیاوازی دروینہی ئای نیوان بہ ربوبومہ کان دہگہریتہ وہ بۆ جیاوازی پووبہرہ کانیان^(۱,۲,۴).

• گرنگترین بواره کانی دروینهی ئاو

خشتهی (٩) پوختهی گرنگترین بواره کانی دروینهی ئاو له ناوچهی توێژینهوه پوون ده کاته وه

خشتهی (٩)

پوختهی گرنگترین بواره کانی دروینهی ئاو له ناوچهی توێژینهوه پوون ده کاته وه

ژ	بواره کانی دروینه کردنی ئاو	بری ئاوی وه بهر هیتراو	%
١	به رووبومی کیلگهی زستانه	٤٩٧٤٠٠٠٠	٤٩,١٨
٢	سه وزه مه نی زستانه	٣٥٥٠٠٠	٠,٣٥
٣	سه وزه مه نی دیمه کار	٤٠٠٠٠٠٠	٣,٩٦
٤	به رووبومی کیلگهی هاوینه	١٨٥٤٠٠٠	١,٨٢
٥	سه وزه مه نی هاوینه	٥٥٩٥٠٠٠	٦,٦٨
٦	دارستان	٥٦٢٥٠٠٠	٥,٥٦
٧	په زی دیم	٩٠٠٠٠٠٠	٨,٩
٨	باخی به راو	٣١٨٥٠٠	٠,٣١
٩	له وه پرگه	٢٣٥٠١٢٥٠	٢٣,٢٤
	کۆ	١٠١١٣١٠٠٠	١٠٠

سه رچاوه: کاری توێژه ران پشت به ست به خشتهی (٢-٣-٤-٥-٦-٧-٨).

له خشتهی (٩) بۆمان ده رده که ویت که به رووبومی کیلگهی به رزترین پێژهی دروینهی ئاو تو مار کردوه (٤٩,١٨٪) به هۆی فراوانی رووبه ری چیتراو به گه نم له ناحیه که دا، له وه پرگه به پلهی دووهم هاتوو به پێژهی (٢٣,٢٤٪)، پاشان په زی دیم به هۆی فراوانی رووبه ره کانیان.

• **وہبہرہینانی زہوی و ئاوی پیدایستی ہنوکیہی ئاوی**

خشتہی (۱۰) وہبہرہینانی زہوی و ئاوی پیدایستی ہنوکیہی ئاوی لہناحیہی تانجہرؤ پوون دہکاتہوہ

خشتہی (۱۰)

وہبہرہینانی زہوی و ئاوی پیدایستی ہنوکیہی ئاوی لہناحیہی تانجہرؤ

ژ	جۆری زہوی	پووبہری زہوی کشتوکالی	%	پووبہری زہوی چینراو / دۆنم	%	پووبہری زہوی نہچینراو / دۆنم	%	برپی ئاوی پئویستی ہنوکیہی م ^۲
۱	زہوی بہراو	۱۸۰۳۴	۹,۹۱	۴۷,۳۵	۲۶,۲۶	۱۳۲۹۹	۷۳,۷۴	۲۳۹۳۸۲۰۰
۲	زہوی دیم	۹۱۴۰۰	۵۰,۲۴	۵۴۷۰۵	۵۹,۸۵	۳۶۶۹۵	۴۰,۱۵	۶۶۰۵۱۰۰۰
	کۆ	۱۰۹۴۳۴		۵۹۱۹۵	۵۴,۳۱	۴۹۹۹۴	—	۸۹۹۸۹۲۰۰

سہرچاوه: کاری توئزہران پشتبہست بہ: بہرپوہبہرایہتی کشتوکالی ناحیہی تانجہرؤ (۲۰۱۶).

* کۆی زہوی بہراوی چینراو ئہژمار کراوہ لہسہر بنہمای پووبہری سہوزہمہنی ہاوینہ (۳۸۱۰) دۆنم + پووبہری بہروبومی ہاوینہ ۹۲۵ = (۴۷۳۵) دۆنم.

لہخشتہی (۱۰) بۆمان دہردہکەویت کہ کۆی پووبہری زہوی کشتوکالی بریتہی لہ (۱۰۹۴۳۴) دۆنم، لہکۆی پووبہری ناوچہکە (۱۸۱۹۲۳) دۆنم، ہەرہا پووبہری زہوی بہراو (۱۸۰۳۴) دۆنم و زہوی دیم (۹۱۴۰۰) دۆنم و پووبہری زہوی بہراوی چینراوی ہاوینہ (۴۷۳۵) دۆنم و پووبہری زہوی دیمی چینراو (۵۴۷۰۵) دۆنم.

پژہی وہبہرہینانی زہوی بہراوہکان زۆر لہئاستیکی نزم دابووہ کہبریتی یہ لہ (۲۶,۲۶٪)، ئہمہش دہگہریتہوہ بۆ چہندین ہۆکار، لہوانہش ریکنہخستنی سہرچاوہکانی ئاوی کہمی داہاتی کشتوکالی و کہمبونہوہی ہیزی کار لہباری کشتوکالی داو ہاوردہی زۆرہی کالاکان لہولاتانی دراوسیوہو کہمی ہاوکاری میری بۆ کہرتی کشتوکالی و پیدانی موچہ بہ ژمارہیہکی زۆری دانیشٹوان بہبی کارکردن لہفہرمانگہکانی میری دا^(۱).

پژہی وہبہرہینانی زہوی دیمہکارہکان بہہمان شیوہ لہئاستیکی نزم دایہ، بہجۆریک (۵۹,۸۵٪) و پژہی (۴۰,۱۵٪) زہوی دیمہکارہکان بہبی چاندن ماونہتہوہ لہکاتیکدا، لہکاتیکدا ناحیہی تانجہرؤ یہکیکہ لہبہپیت ترین دہشتہکانی کوردستان و دہولہمہندہ بہسہرچاوہی ئاوی^(۱,۲,۳).

ہرہوہا سہبارہت بہ برپی ئاوی پئویست بۆ ئاودیڑی کردنی زہوی بہراوہ نہچینراوہکان (۱۳۲۹۹) دۆنم و لہکاتی چاندنی بہبہروبومی ہاوینہ، وک گولہبہرؤژہ و گہنہشامی، و بہپیدایستی و ہرزی ئاوی (۷۲۰) ملم پئویستی بہنزیکہی (۲۳۹۳۸۲۰۰) ملیۆن م^۲ ئاوی ہہیہ.

بۆ گۆرینی سہرجہم پووبہری زہوی کشتوکالی ناوچہکە بۆ زہوی بہراو لہوہرزہ وشکەکاندا، برپی ئاوی پئویست مہزہندہ دہکریٹ بہ (۱۹۶۹۸۱۲۰۰) ملیۆن م^۲، لہکاتی چاندنی بہبہروبومی ہاوینہ بہپیدایستی و ہرزی (۷۲۰) ملم.

سه رچاوه كان:

١. Ali,j-j, watamn, M.M, Raof, K.M, and Ali, T.S, Land Use Biological Water harvesting and water deficiency In Bazian Territory in 2013, journal Raparin University, No(7), 2016.
٢. Ali, j.j, 2008, water resources and its utilization for agriculture department in slemani governorate-phD. Thesis university of sulaimany.
٣. Ali, j.j, Talib, T.T and Abdullah, L.S- Effect of water resources on land classification, Water harvesting and future development in darbandikhan Territory, accept for publication according to official letter, no 310, in Jun, 15, 2016.
٤. FAO, development series i-Rome, Italy- Food and agriculture.
٥. علی، جمیل جلال، صابر، سایه سلام، محمد، خلیل کریم، وهبه رهیتانی زهوی و دروینهی ئاو و پیداووستی هه نووکهیی ئاو له ناحیهی سیروان له پارێزگای سلیمانی له سالی ٢٠١٤، په سنده بۆ بلاو بکردنه وه، به نوسراوی ژماره (٣١١) له بهرواری ٢٠١٦/٦/١٥، له گۆفکاری زانکۆی راپه رین.
٦. Sigert, 1994, introduction to water harvesting, proceeding of the FAO expert consolation, Cairo, Egypt, Roma, Italy, FAO.
٧. أمین، ئومید نوری، ٢٠٠٣، أسس الحاصلات الزراعية في المناطق الديمة منظمة الأغذية والزراعة FAO للأمم المتحدة بالعراق، جامعة السليمانية.
٨. محمدمین، هاوری یاسین، ٢٠١٤، لیکۆلینه وهیه که له جوگرافیای هه ریمی کوردستان، چاپخانهی کارو، چاپی سییه م، سلیمانی.
٩. قاره مان، له یلام محمد، ١٩٩٩، جوگرافیای هه ریمی کوردستان - خاک، چاپخانهی وه زاره تی په روه رده .
١٠. Haji karim, k. compression study between the khabour and tanjaro formation, northern Iraq, Iraqi Journal of Earth science, Vol6, No2.
١١. Ali,j-j, water harvesting through utilization wild cherry root stocks for production of some locally grown pium cultivars in mountains area of sulaimani – region, IJISSET, Vol2, ISSNE 8, 2015.
١٢. Ali,j-j, water harvesting through utilization wild cherry root stocks for production of some locally grown pium cultivars in mountains area of sulaimani – region, IJISSET, Vol12, ISSNE 8, 2015.
١٣. Ali,j-j, water harvesting through utilization wild cherry root stocks for production of some locally grown pium cultivars in mountains area of sulaimani – region, IJISSET, Vol2, ISSNE 8, 2015.
١٤. Sissakian, V. K., Geological Map of Arbeel and Mahabad Quadrangles, scale 1:250000. State Establishment of Geological Survey and Mining, Iraq-Baghdad, .1997
١٥. حکومه تی هه ریمی کوردستان، وه زاره تی پلاندانان، به رپوه به رایه تی ئاماری سلیمانی، به شی GIS، نه خشه ی ئه سترۆنۆمی ناحیه ی تانجه رۆ، ٢٠١٦، بلاونه کراوه .
١٦. حکومه تی هه ریمی کوردستان، وه زاره تی کشتوکال و سه رچاوه کانی ئاو، به رپوه به رایه تی کشتوکالی سلیمانی، به شی زهوی و زار، ٢٠١٦.
١٧. حکومه تی هه ریمی کوردستان، وه زاره تی کشتوکال و سه رچاوه کانی ئاو، به رپوه به رایه تی کشتوکالی ناحیه ی تانجه رۆ، به شی زهوی و زار، ٢٠١٦.
١٨. ویستگه ی که شناسی سلیمانی.

الملخص

استثمار الأرض وحصاد المياه والإحتياجات الأنية للمياه في ناحية تانجرو بمحافظة السلیمانية

انجزت هذه الدراسة في سنة ٢٠١٦ في ناحية تانجرو بمحافظة السلیمانية على البيانات الجغرافية والزراعية المتوفرة في منطقة الدراسة بهدف التعرف على استثمار الأرض و حصاد المياه والإحتياجات المائية الأنية لتطوير الزراعة. أشارت الدراسة الى ان مجموع الأراضي الزراعية (١٠٩,٤٣٤) دونم وبنسبة (٦٠,١٥٪) من مجموع الأراضي الزراعية للمنطقة (١٨١٩٢٣) دونم. بلغت مساحة الأراضي الديمية (٩١,٤٠٠) و بنسبة (٥٠,٢٤٪)، والمروية (١٨٠,٣٤) دونم وبنسبة (٩,٩١٪) في المساحة المنطقه. بلغت نسبة استثمار الأراضي المروية (٢٦.٢٦٪)، وغير مستثمرة (٧٣,٧٤٪)، كما بلغت نسبة استثمار الديمية (٥٩,٨٤٪)، وغير المستثمرة (٤٠,١٥٪). ولتحويل جميع الأراضي الزراعية في السنوات الجافة الى أراضي مروية نحتاج الى نحو (١٩٦٩٨٧٢٠٠) مليون م^٣، فيما إذا زرعت بالذرة أو عباد الشمس وحاجتهما المائية حوالي (٧٢٠) ملم / موسم. سجلت المحاصيل الحقلية الشتوية اعلى نسبة لحصاد المياه وبنسبة (٤٩,١٨٪) تليها المراعى الطبيعية (٢٣,٢٤٪)، وكانت نسبة حصاد المياه للمحاصيل الصيفية قليلة جدا وبنسبة (١,٨٢٪).

Abstract

Land, water investment and sustainable water requirement in Tanjaro territory

This study was carried in Tanjaro territory in sulaimany government in (2016), to study Land, water harvesting and sustainable water requirement for agricultural development. Results show that agricultural land is (109434) donum, from the total available land of the territory (181923) donum,

Dry land farming areas is (91400) donum with (26.26%), and irrigation areas is (18034) donum with (9.91%) of the total land.

The total estimated water requirement for transforming the whole agriculture land (109434) donum, of the territory to irrigated land is (196987200) million m³, when its grown with any summer crops, sunflower or corn with seasonal water requirement (720) mm.

Winter field crops recorded highest percent (49.18%) whereas summer crops recorded low water harvesting (1.82%) of the total water harvesting.