

هه ئسهنگاندى دابه شېوونى قوتا بخانه بنه رته تيبه كان له شارى كويه به به كارهيئاننى سيستمى زانياريبه جوگرافيبه كان

د. روستم سلام عزيز

زانكوى كويه

فه كه ئتى په روه رده

به شى جوگرافيا

پوخته:

خويندن يه كيكه له كه رته گرنگه كان كه روئى سهره كى ده گيرت له بهر زكر دنه وهى ئاستى زانست و په روه رده يى،
ئهمه ش بهر ه چاوكردنى پيوه رده كانى خويندن و گرنگيدان به دابه شېوونى جوگرافى دام و ده زگانى خويندن
به رجه سته ده بيت.

ئامانجى توپينه وه كه برىتى له ليكولينه وه له سهر بارى ئيستاي خويندى بنه رته و هه ئسهنگاندى پيوه رده كانى
خويندن به پي پيوه رده په سندر او ه كان له شارى كويه، هه روه ها پياده كردنى سيستمى زانياريبه
جوگرافيبه كان (GIS) له ده ستني شان كردنى شوينى قوتا بخانه كان له سهر گه رده گه كان و گه يشتن به نه خسه ي ديجتالى
بۇ تۇرى ريگانى گواستنه وه به ئامانجى هه ئسهنگاندى ئاسانكارى گه يشتن بۇ قوتا بخانه كان به پي
پيوه رده كانى دوورى و كات.

تويژينه وه كه پشتى به ستوه به داتا و زانياريبه كانى به ريوه به رايه تى په روه رده ي كويه و به سوود و هر گرتن به
GPS بۇ ده ستني شان كردنى شوينى قوتا بخانه كان، ئهمه سهره راي به كارهيئاننى به رنامه ي (ArcGIS 10.1) بۇ
گه يشتن به چهند نه خسه ي بابته ي و چاره سهر كردنى به ريگانى شيكر دنه وهى ئامارى شوينى spatial Analyst
و شيكر دنه وهى تۇر به ندى Network Analyst.

به پي پيوه رى پشكى قوتابى بۇ روو بهر زياتر له نيوه ي قوتا بخانه كان هاوتا نين له گه ل پيوه ر، به لام پشكى
قوتابى/ پۇل و مامۇستا/ قوتابى به ريژه ي بهر چا و هاوتايه له گه ل پيوه ر سه باره ت به پيوه رى دورى و كات
پشتينه ي خزمه تكاروى قوتا بخانه كان به ريژه ي كه متر (60%) ي گه رده گه كان به شيوه ي پچر پچر خزمه ت ده كات.
تاگه كان: توانا كانى گه يشتن (Assibilate)، شيكر دنه وهى تۇر به ندى (Network Analyst)، پيوه رده كانى
خويندن، GIS.

پيشه كى

خزمه تگوزارى خويندن له خزمه تگوزاريه گشتيه گرنگه كان داده نرى چونكه له ريگانى نه و خزمه تگوزاريه وه
ده كرئت په ره پيدانى گشتير بۇ سهرجه م بواره كان نه نجام بدرى، حكومه ته كانيش ههولى ته وا و ده دمن بۇ
دابين كردنى پيدا و يستيه كانى نه م خزمه تگوزاريه له پينا و پيشخستنى كومه لگا، هه ربويه ش ئاستى پيشكه وتنى

شارستانی دەولەتان وکۆمەلگا بە پێی فەراهەمبوونی خزمەتگۆزاری خویندن بۆ تاکەکانی کۆمەلگا پێوانە دەکریت .

بابەتی هەلەسەنگاندنی دابەشبوونی شوینی خزمەتگۆزارییەکان بەتایبەتیش خزمەتگۆزارییە کۆمەلایەتییەکان(خویندن، تەندروستی، خوشگۆزەرانى ئەوانى تر) یەکیکە لەو بابەتانەى که جوگرافیا گرنگی پێ دمدات بەتایبەتیش دواى بەکارهێنانى فراوانى سیستمى زانیارییه جوگرافییهکان، ئەمەش بەره‌چاگردنی قەبارەى دانیشتون و توانای گەشتن(Assibilate)ئاسانکاری گەشتن بۆ خزمەتگۆزاری خویندن بەشیکی بنەرەتیه لە پیکهاتەى فیزیای شار و پێویستە هاوتەریب بێت شان بەشانى فراوان بوونی شار، فراوانبوونی خیرای شاری کۆیە لەرووی قەبارەى دانیشتون و رووبەر رەنگدانەوهی بەرچاوی دەبیت لەسەر ناهاوسەنگی لیھاتووێ دابەشبوونی قوتابخانەکان، بەجۆرێک که دام و دەزگاگانى خویندن نەتوانیت بەپێی پێویست ئەرکه سەرەکییەکانی خۆیان جی بەجی بکەن.

۱. نامانجی توێژینەوهکە بریتیه له: لیکۆلینەوه لەسەر باری نیستای خزمەتگۆزاری خویندن بە پێی چەند پێوهریکی باوەرپیکراو لەو بوارەدا.

۲. شیکردنەوهی شوینی بۆهەلەسەنگاندنی ئاسانکاری گەشتنی قوتابیان بۆ قوتابخانەکان پشت بەست بە چەمکی شیکردنەوهی تۆر بەند (Network Analyst) بە پێی پێوهری دوری (Distance) و کات (Time).

کێشەى توێژینەوهکە لە دەره‌ئەنجامی ناهاوسەنگی دابەشبوونی شوینی قوتابخانەکان دیت بە جۆرێک وایکردوو بەشیکی لە قوتابخانەکان لە گەشتنیان بۆ ناوەندەکانی خویندن بە شیوازه جۆراو جۆرەکانی گواستەوه دووچاری گرتی درەنگ گەشتن و خەرجی زۆر ببنەوه لە کاتیکیدا لە بنەما سەرەکییەکانی ئاسانکاری گواستەوهی قوتابیان دەبیت:

۱. بوونی دادپەرودەری لە گەشتنی قوتابیان بۆ قوتابخانەکان بە پێی قۇناغە جیا جیاکانی خویندن.

۲. کەمکردنەوهی جیاوازی شوینی لە دابەشبوونی قوتابخانەکان بە پێی گەرەگەکان.

۳. کەمکردنەوهی خەرجی تیچوو لە ریڭای کورترکردنەوهی دووری نیوان قوتابخانەکان و شوینی نیشته‌جیبوونیان.

۴. گریمانی توێژینەوهکە بریتیه له:

۱. ئایا هاوسەنگی هەیه لە دامودەزگاگانى خویندن شاری کۆیە بە پێی پێوهرە پلانریژراوه‌کان، یان گونجاو نین لەگەڵ پێوهرەکان؟

۲. ئایا بەکارهێنانی شیکردنەوهی تۆر بەندی (Network Analyst) یارمەتیدەر دەبیت لە دەرختنی کەموکورتی لیھاتووێ دابەشبوونی قوتابخانەکان؟

سەبارەت بەو لیکۆلینەوانەى لە بوارە جیا جیاکانی دابەشبوونی خزمەتگۆزاری خویندن ئەنجام دراون پشت بەستوو بە سیستمە زانیارییه جوگرافییهکان و بەسوود وەرگرتن لە ئامرازەکانی شیکردنەوهی ئاماری، هەریەگەیان بە چەندین پێوهری جیا جیا هەولیان داوه هەلەسەنگاندن بۆ دابەشبوونی خزمەتگۆزاری خویندن و ئەو ھۆکارانە بکەن کەکاریگەر بوون بەسەر دابەشبوونەکە لەوانەش لیکۆلینەوه‌کانی

(رواندوزی، ۲۰۱۱)^(۱) و (عبدالله، ۲۰۱۲)^(۲) و (یوسف، ۲۰۰۷)^(۳)، ھەر یەكەیان جگە لە گرنگی دان به شیکردنه وهی وهسفی و چهندیتی بۆ دابهشبوونی خزمهتگوزاری خویندن به سوودوهرگرتن به (GIS) گرنگی تایبەتیان به لایەنی پلاناندانان داوه بۆ بارودۆخی نیستا و داھاتووی خزمهتگوزاری خویندن.

لەگەڵ ئەمانەشدا ھەندئ لیکۆلینە وهی تر میتۆدۆ وتەکنیکی نویتیان بەکارھێناوه لە بواری دابهشبوون و ھەلسەنگاندن بۆ خزمهتگوزارییەکان به پیبی پپوهری کاتی گھیشتن (Assibilate) ئەوفاکتەرانی کاریگەرن بەسەریندا وهك لیکۆلینە وهی (Mulleretal, ۲۰۰۸)^(۴) توپژەران لەھەلسەنگاندنی دابهشبوونی قوتابخانەکانی شاری (Dresden) لە ئەمانیا جەختیان لە تیچووی دارایی گواستنه وهی قوتابخانەکان کردۆتە وه لە قوناغە جیا جیاکان لە نیوان تەمەنی ۱۰-۱۸ ساڵ لەپشت بەستن به فاكتەرەکانی باودۆخی کەش و ھەوا و شیوازەکانی گواستنه وه و دووریان لە قوتابخانە دەرکەوتوو کە فاكتەری کەش و ھەوا زۆرتەرین کاریگەری لەسەر رەفتاری خویندکار دەبیت لەسەر ھەلبژاردنی جوۆری گواستنه وه.

لیکۆلینە وهی (عوادة، ۲۰۰۷)^(۵) بەبەکارھێنانی GIS بۆ ئاسانکاری گھیشتن به خزمهتگوزارییەکان چەندیان پپوهری شوینی بەکارھێناوه لە دەرئەنجامی لیکۆلینە وهکە بهو گھیشتوو کە کە دووری لە شوینی نیشته جیبوون و خرابی تۆرەکانی گواستنه وه کەمی ئامرازەکانی گواستنه وه کۆسپی سەرەکین لە خیرایی گھیشتن به خزمهتگوزارییەکان.

لیکۆلینە وهی (الفلاحی)^(۶) تایبەت به مەودای رویشتنی قوتابیانی قوناغی سەرەتای لە شاری فەللوچە لە ریگای ھەژمارکردنی تونای گھیشتنی قوتابیان به (۵) خولەك خەملا ندوو ەیان به پشتنیەنی بازنەیی یەك کیلۆمیتەر (به نیوہ تیرە ۵۰۰ مەتر) توپژەر لەباتەکەھی دەرپختوو کە پرۆگرامی GIS وهك تەکنیکی باش به تایبەتی لە شیکردنه وهی ئاماری و شوینی دەتوانیت ھەلسەنگاندن بۆ دابهشبوونی خزمهتگوزاری خویندن به نەخشەیی ورد دەربخات.

لیکۆلینە وهی (صالح، ۲۰۱۶)^(۷) توپژەر بۆ دەستنیشان کردنی ھەلسەنگاندنی دابهشبوونی خزمهتگوزاری خویندن لە رووی وەزینی و شوینی لەشاری زاخۆ بەبەکارھێنانی GIS لە پاکیکی Network analyst توانیووتی پشتنەکانی بیبەش لە خزمهتگوزاری خویندن بۆ قوناغە جیا جیاکان دەربخات ۱. سنووری ناوچەیی لیکۆلینە وه. شاری کۆیە سەنتەری قەزای کۆیە یەکیکە لە قەزاکانی پارێزگای ھەولیر، ئەم قەزایەش لە (۶) ناحیە پیکھاتوو کە دەکەونە باشوری خۆرھەلتی پارێزگای ھەولیر لەبەشی باکوری رۆژھەلتی پارێزگای سلیمانی، لەبەشی باشوریدا پارێزگای کەرکوک، ئەم قەزایە دەکەویتە نیوان ھەردوو بازنەیی پانی (۱۸' ۳۶° - ۴۷' ۳۵°) ی باکورو بازنەکانی دریزۆ (۴۴' ۳۴° - ۱۷' ۴۴°) ی رۆژھەلت، سەنتەری شاری کۆیە دەکەویتە سەر بازنەیی پانی ((۱۸' ۳۶° - ۴۷' ۳۵°) ی باکورو بازنەیی دریزۆ (۴۴' ۳۴° - ۱۷' ۴۴°) رۆژھەلت (نەخشەیی (۱))، شوینی شاری کۆیە کەوتۆتە سەر بەرزۆ (۶۴۰) لەئاستی رووی دەریا ھەردوو زنجیرە چپای ھەیبەت سولتان و باوایج کەوتونەتە بەشی باکور و باکوری خۆرئاوای شارەکە لەبەشی باشور دەشتایەکی فراوان ھەییە بەدەشتی کۆیە ناسراو بە بەرزۆ (۲۰م) لەئاستی رووی دەریا، بری باران لەم شارەدا بەتیکرای (۵۶۰ ملم) لەماوھی نیوان (۱۹۹۵-۲۰۱۲) ئاراستەیی با لەزۆرەیی رۆژەکانی ساڵ لە باکوری رۆژئاوا بۆ باشوری رۆژھەلت بە تیکرای خیرای با ۲.۲۵ م/چرکە (ویستگەیی ناووھەوای کۆیە)^(۸)، سەبارەت بە ژمارەیی دانیشتوانی شاری کۆیە ھەرچەند ھیچ سەرژمیرییەکی فەرمی نەکراو لە دوای گەمارۆسازی سالی ۲۰۰۹ بەلام بە ھەژمارکردنی پشپینکردنی

دانیشتوان به وه‌رگرتنی ریژدی گه‌شه‌ی دانیشتوان له نیوان سالی ۲۰۰۷-۲۰۰۹ دهرده‌گه‌وێت ژماره‌ی دانیشتوانی شاری کۆیه له‌سالی ۲۰۱۵ ده‌گاته (۷۹.۵۵) كه‌س.

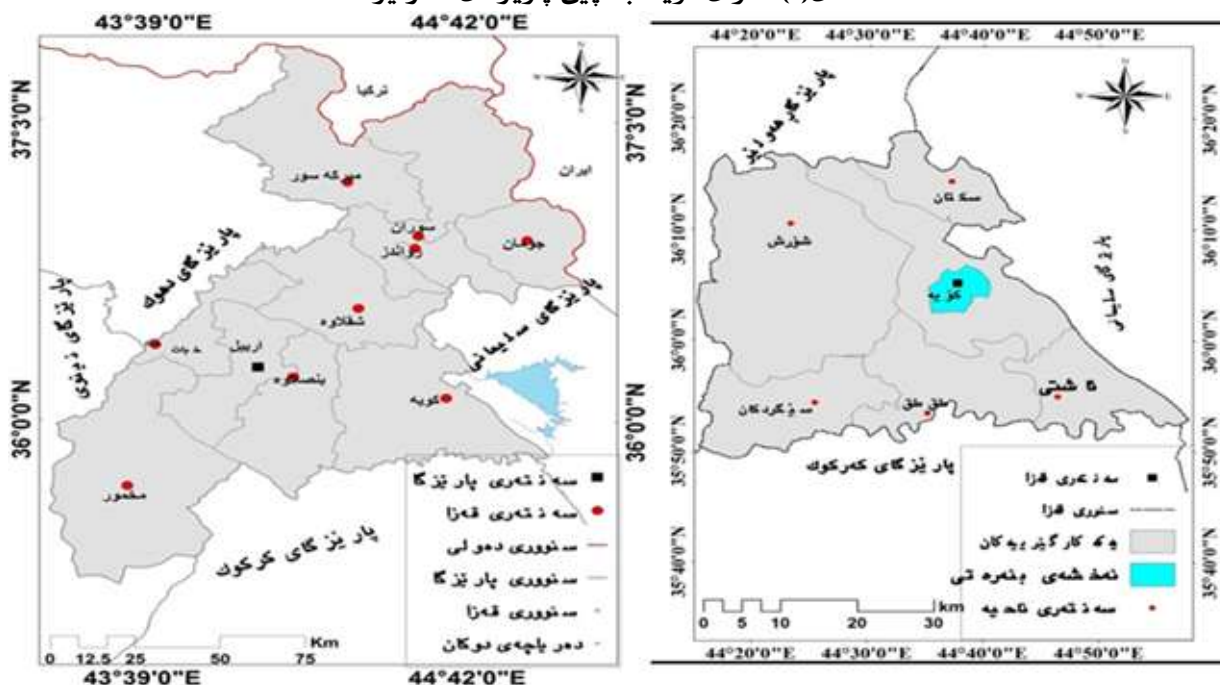
۲. میتۆدی لیکۆلینه‌وه.

له پیناو گه‌یشتن به دهرئه‌نجام توێژینه‌که هه‌ول دهدات میتۆدی خویندنه‌وه‌ی استقرای بپاده بکات له به‌ش بۆ گشتی له‌ریگای کۆکردنه‌وه‌ی داتا و زانیارییه‌کان و ده‌ستنیشانکردنی شوینی قوتابخانه‌کان به‌GPS و چاره‌سهرکردنیان به به‌کاره‌ینانی سیستمی زانیارییه جوگرافییه‌کان دواتریش دروستکردنی چه‌ندین نه‌خشه‌ی بابه‌تی بۆ گه‌یشتن به مۆدیلی شوینی له‌ریگای شیکردنه‌وه‌ی تۆربه‌ندی (Network Analyst) بۆ دابه‌شکردن وه‌سه‌نگاندنی شوینی قوتابخانه‌کان.

۳- بنهماو پێوه‌ره‌کانی خویندن له‌هه‌ریمی کوردستان.

سیستمی خویندن له‌هه‌ریمی کوردستان پێش قو‌ناغی زانکۆیی وه‌ک ته‌واوی عێراق دابه‌شکرا‌بوو بۆ‌چوار قو‌ناغی خویندن (باخچه‌ی سا‌وايان، سه‌ره‌تای، نا‌وه‌ندی، ئاماده‌یی به‌هه‌ردوو به‌شی ئه‌کادیمی و پێشه‌یی) به‌لام دوا‌ی سالی ۲۰۰۶ په‌یکه‌ری دام و ده‌زگا‌کانی خویندن دابه‌شبو‌وه بۆ سی قو‌ناغی (باخچه‌ی سا‌وايان، خویندنی بنه‌ره‌تی((له پۆلی یه‌که‌م تا‌کو پۆلی نۆیه‌م) ، خویندنی ئاماده‌یی به‌هه‌ردوو به‌شی ئه‌کادیمی و پێشه‌یی)). بۆ گه‌یشتن به دهرئه‌نجامی ورد له‌م توێژینه‌وه‌دا گرنگی به هه‌سه‌نگاندنی لیهاتووی دابه‌شبوونی خزمه‌تگۆزاری خویندن بۆ قو‌ناغی بنه‌ره‌تی(له پۆلی یه‌که‌م تا‌کو پۆلی شه‌شه‌م) ده‌ده‌ین (*). بۆ ئه‌م مه‌به‌سته سالی خویندنی (۲۰۱۴-۲۰۱۵) وه‌رگرتو‌وه، ژماره‌ی قوتابی بۆ ئه‌م قو‌ناغه‌ی خویندن له نا‌وچه‌ی لیکۆلینه‌وه (۸۳۳۰) قوتابی بو‌وه به‌سه‌ر (۲۵) قوتابخانه دابه‌ش ده‌بن له‌ته‌وه‌ره‌کانی دواتر روونکرا‌وته‌وه.

خه‌شی (۱) قه‌زای کۆیه به پێی پارێزگای هه‌ولێر



سه‌رچاوه/ئاماده‌کراوه پشت به‌ست به‌ هۆشیار محمدا‌مین امین خو‌شناو و سه‌ردار محمد عبدالرحمن، ئه‌ته‌له‌سی پارێزگای هه‌ولێر، چاپه‌مه‌نی تیئوس، هه‌ولێر، ۲۰۱۰.

یەكەم: لایھاتووی پپوهری قوتابخانە بنەرەتییەکانی شاری کۆیە بە بەراورد بە پپوهرە پەسندکراوەکان. چەمکی لایھاتوو(كفاءة): بریتییە لە بەگەرختن و بەکارھێنانی باشترین شیوہ بۆ دام و دەزگا خزمەتگۆزارییەکان کە بتوانن ئەو پپوهری سوود پێشکەش بە ھاوڵاتیان بکات بە کەمترین کات و کەمترین تێچوو(الجميلي، ۲۰۰۷) (۹) ، لێرەدا مەبەستمان لایھاتووی خزمەتگۆزاری خۆیندن بۆ قوناغی بنەرەتی کە یەکیکە لە گرنگترین وەزیفەکانی بەکارھێنانی زەوی لەشاردا چونکە رۆلی راستەوخۆ دەبینێ لە پێشخستنی زانستی و ئابوری و گۆرانکاری کۆمەڵایەتی، ئەمەش لەریگای پڕۆسەییەکی پلانداانی گونجاو بە پپوهرە پەسندکراوەکان دیتە دی، بۆیە پپوهرە گرنگی بەدەین بە چەند پپوهریک بۆ ھەلسەنگاندنی دابەشبوونی خزمەتگۆزاری خۆیندن لە ناوچە لیکۆلینەو و بەراوردکردنی بە پپوهرە باوەر پیکراوەکان:

۱- پپوهری بینا/قوتابی.

ژمارە قوتابخانەکانی قوناغی بنەرەتی لەشاری کۆیە (۲۵) قوتابخانەییە لەکاتییدا ژمارە بیناکان(۲۳) بینایە بەمەش تیکرای قوتابخانە بۆ بینا دەگاتە(۱.۰۸) قوتابخانە/بینا واتە بۆ ئەم قوناغی خۆیندن تەنھا (۲) بینایە، سەبارەت بە ژمارە قوتابی بۆ بینا کە پپوهرە پەسندکراوەکان (۳۶۰) قوتابی بۆ قوتابخانەییە دەستنیشانکراوە(جنيط، ۲۰۱۵) (۱۰) لە شاری کۆیە (۸۳۳۰) قوتابی بۆ (۲۳) بینایە قوتابخانە بەمەش تیکرای ژمارە قوتابی بۆ ھەر بینایە (۳۶۲) قوتابی، واتە کەموکوری بەرچاوی نە لە ژمارە بینای قوتابخانە، ئەمەش دەگەریتەو بۆ زۆری ژمارە بینای قوتابخانە لەشارەدا (**).

۲- پپوهری رووبەر:

بە یەکیک لەو پپوهرانە دادەنرێ بۆ ھەلسەنگاندنی لایھاتووی خزمەتگۆزاری خۆیندن، بریتییە لە پشکی قوتابی بۆ رووبەر پپوهری ئەو پشکە بەشیوہیەکی بێت ھاوشان بێت لەگەڵ پشکەوتنی تەکنەلۆجیا و پیداو یستییەکان بە پپوهری قوناغەکانی خۆیندن، سەبارەت بە رووبەری بیناکراو(المبنية) واتە پشکی قوتابی بۆ رووبەری بیناکراوی فعلی قوتابخانە کە ئەمانیش (ھۆلەکانی خۆیندن ، تاقیگە، کتیبخانە، کۆگا) دەگەریتەو، زۆربەیی تووژینەوکان بەھای نموونەیی پشکی قوتابی بۆ رووبەری بیناکراویان بۆ خۆیندن بنەرەتی لە نیوان(۸-۴)م (صالح، ۲۰۱۶) (۱۱) دەستنیشانکردوو، بە تیبینی کردن لە خشتە (۱) و(۲) دەردەکەوێت، لەسەرچەم قوتابخانەکانی شاری کۆیە بۆ قوناغی بنەرەتی (۱۳) قوتابخانە بەرپۆرە (۵۴.۱%) کۆی گشتی قوتابخانەکان لەگەڵ پپوهری پەسندکراو ناگۆنجی لەبەرەمبەردا (۱۰) قوتابخانە ھاوشانە لەگەڵ پپوهری پەسندکراو کە دەکاتە(۴۰%) ی کۆی گشتی قوتابخانەکان، بەلام ژمارە ئەو قوتابخانانە کە قوتابی پشکی زۆرکەمتریان لە پپوهر بەردەکەوێت (۲) قوتابخانەن بەرپۆرە (۸%) ی کۆی گشتی قوتابخانەکان خشتە(۲)، کەواتە تیکرای پشکی قوتابی بۆ رووبەری بیناکراو لە شاری کۆیە لەناستیکی نزمە کە دەکاتە (۳.۶)م وەک لە خشتە (۱) دا دەردەکەوێت.

سەبارەت بە رووبەری گشتی کە بە یەکیک لەو پپوهرانە دادەنریت بۆ ھەلسەنگاندنی لایھاتووی خزمەتگۆزاری خۆیندن کە بریتییە لە کۆی رووبەری گشتی تەرخانکراو بۆ سەرچەم خزمەتگۆزارییەکانی خۆیندن(ھۆلەکانی خۆیندن، یاریگا، باخچەکان، تاقیگە، کۆگا، شوینی چالاکییەکانی تر) زیادبوونی پشکی قوتابی بۆ رووبەری گشتی کاریگەری ئەرینی دەبێت لەسەر توانای جەستەیی و بیرکردنەوہی قوتابی، لەزۆربەیی لیکۆلینەوکان پشکی قوتابی بۆ رووبەری گشتی بۆ قوناغی بنەرەتی لە نیوان(۲۱-۱۸)م (الدليمي، ۲۰۰۹) (۱۲) ، بە تیبینی کردن لە

خىشتەى (۱) دا دەردەكەوئىت كە تىكرای پىشى قوتابى بۇ روبەرى گىشتى لە شارى كۆيە ھاوتان نىە لەگەل پىوهرى پەسندكراو كە دەگاتە (۸.۴)م ۲م بۇ ھەر قوتابىيەك، بەلام لەسەر ئاستى قوتابخانەكان (۲۱) قوتابخانە ناگونجىن لەگەل پىوهر كە دەگاتە (۸۴٪) ى كۆى گىشتى قوتابخانەكان، لەبەرامبەردا تەنھا (۲) قوتابخانە ئەوانىش(كۆيەى يەكەم، برادۆست، نجىبە خان) بەرئىزەى(۱۲٪) ى كۆى گىشتى قوتابخانەكان پىك دەھىنن كە ھاوتايە لەگەل رووبەرى ديارىكراو، جگە لەمەش تەنھا قوتابخانەى(گەشتىيارى)قوتابىيان پىشى گەورەترىان لەرووبەرى ديارىكراو بە پىى پىوهر بەردەكەوئىت، كەدەگاتە(۲۱.۸)م ۲م ئەمەش بە پلەى يەكەم دەگەرئىتەوہ بۇ كەمى ژمارەى قوتابى لەم قوتابخانەيە ،خىشتەى(۱).

د. رۆستەم سلام عزیز

ناوی ھۆتابخانە	روبەرى بىناكراو(م)	بەركەوتەى ھۆتابى	ھاوتابى لەگەل پىئور	روبەرى گشتى(م)	بەركەوتەى ھۆتابى	ھاوتابى لەگەل پىئور
گەشتىيارى	۴۱۰	۹.۳	↑	۹۶۰	۲۱.۸	↑
بىلوجى	۲۰۰۰	۵.۷	↓	۲۵۰۰	۷.۲	↓
ھاجى قانر	۱۵۶۰	۴.۸	↓	۴۳۶۳	۱۳.۳	↓
كۆپەى يەكەم	۱۴۰۰	۷.۹	↓	۳۵۰۰	۱۹.۸	↓
بىرئوست	۴۰۰	۱۰.۸	↑	۷۰۰	۱۸.۹	↓
كۆسەت	۱۵۰۰	۳.۳	↓	۱۷۵۰	۳.۹	↓
لەئۆزە	۱۷۵۰	۳.۹	↓	۳۵۰۰	۷.۷	↓
ھامپۆك	۱۰۰۰	۳.۹	↓	۱۷۰۰	۶.۷	↓
نەمروز	۲۵۰۰	۵.۹	↓	۴۵۱۰	۱۰.۷	↓
ئۆمەر خوجان	۲۰۲۰	۴.۷	↓	۶۷۵۰	۱۵.۷	↓
زىرئەلەر	۶۵۰	۵.۲	↓	۱۱۰۰	۸.۹	↓
چرا	۶۲۲	۱.۶	↓	۲۷۰۰	۶.۸	↓
كوردىستان	۱۵۰۰	۳.۷	↓	۲۰۰۰	۴.۹	↓
شېرىن	۱۵۰۰	۴.۵	↓	۲۰۰۰	۶.۰	↓
زانست	۹۵۰	۲.۸	↓	۲۰۰۰	۶.۰	↓
باكورى	۴۱۰	۱.۶	↓	۹۶۰	۳.۹	↓
دەلدار	۷۵۰	۱.۵	↓	۲۳۷۰	۴.۶	↓
نەجىبەخان	۱۷۵۰	۳.۹	↓	۸۲۴۰	۱۸.۵	↓
مىلە گمورە	۱۵۰۰	۵.۳	↓	۲۰۰۰	۷.۰	↓
كۆسەر	۶۲۲	۵.۲	↓	۱۵۳۶	۱۲.۹	↓
چىنارۆك	۵۷۳	۱.۵	↓	۱۳۵۳	۳.۵	↓
يەكەتتى	۱۴۲۱	۳.۰	↓	۶۵۶۰	۱۳.۷	↓
كەلگۈن	۱۵۰۰	۲.۸	↓	۲۰۰۰	۳.۸	↓
زىن	۶۲۲	۱.۸	↓	۱۵۳۶	۴.۵	↓
ھامون	۲۵۰۰	۵.۸	↓	۴۰۰۰	۹.۳	↓
تەئىكرا	۳۳۴۰	۳.۶	↓	۶۹۰۸۸	۸.۴	↓

خىشتەى(۱) بەركەوتەى ھۆتابى بۇ روبەرى بىناكراو و روبەرى گشتى لەشارى كۆپە سالى ۲۰۱۵

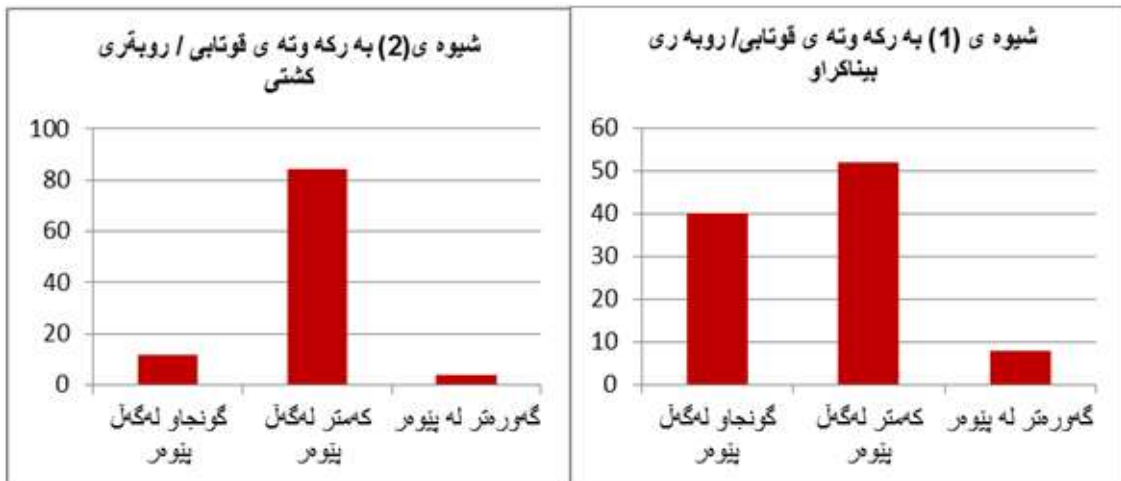
سەرچاۋە: بەرئۆدبەراپەتتى پەرۋەردەى كۆپە، بەشى نامارو پلاندىنان، ۲۰۱۵

■ ھاوتا لەگەل پىئور
 ↓ كەمتر لە پىئور
 ↑ زۆرتر لە پىئور

خشتەى (۲) رېژەى بەرکەوتەى قوتابى بە پېى پېوهرى قوتابى /رووبەرى بىناکراو گشتى لە شارى كۆپە سالى (۲۰۱۵)

زۆرتەر لە پېوهر		کەمتر لە پېوهر		ھاوتابى لەگەل پېوهر		پەكەى پېوهر
%	ژمارەى قوتابخانە	%	ژمارەى	%	ژمارەى قوتابخانە	
۸	۲	۵۲	۱۳	۴۰	۱۰	پشكى قوتابى بۆ رووبەرى بىناکراو
۴	۱	۸۴	۲۱	۱۲	۳	پشكى قوتابى بۆ رووبەرى گشتى

سەرچاوه: نامادەکراوه پشت بەست بەخشتەى(۱).



سەرچاوه: نامادەکراوه پشت بەست بەخشتەى(۲).

۳- پېوهرى لە خۆگرتن (قوتابى/پۆل) و(مامۇستا/قوتابى):

نامانجى ئەم پېوهرە بریتىيە لە ھەلسەنگاندىنى تواناى لە خۆگرتنى پۆلەکانى خويندىن بۆ قوتابى ھەروھە پشكى مامۇستا بۆ ژمارەى قوتابى، بەجۆرىك تاوھكو ژمارەى خويندىکار لە پۆلەکانى خويندىن زياد بکات چرى پۆل بەرز دەبیتەوھ ئەمەش وادەکات فشارى زۆر بکەویتە سەر خزمەتگوزارىيەکانى خويندىن دواترىش رەنگدانەوھى نەرىنى دەبیت لەسەر لېھاتووى خزمەتگوزارى خويندىن، بەشیکردنەوھى چرى پۆل بۆخويندىنى قۇناغى بىنەرەتى لەشارى كۆپە دەردەکەویت تېکراى پشكى پۆلەکانى خويندىن (۲۸) قوتابىيە لەسەر ئاستى شارەكە خشتەى(۳) و(۴) ئەمىش تارادەپەك گۆنجاو لەگەل پېوهرە پەسندکراوھکان کە بۆ ھەر پۆلىك لە نىوان(۲۵-۳۰) قوتابى دانراوھ (سلىم،۲۰۱۲)^(۳)، بەلام جىاوازى بەرچاوه ھەپە لە نىوان قوتابخانەکان لە کۆى (۲۵) قوتابخانەى خويندىنى بىنەرەتى

(۱۵) قوتابخانه بهريژدهی (۶۰٪) هاوتايه لهگهڻ پيئوردا، لهکاتیکدا (۱۰) قوتابخانه بهريژدهی (۴۰٪) هاوتايه لهگهڻ پيئور خشتهی (۴).

خشتهی (۲) بهرگهوتهی قوتايی بۆ هۆلی خويندن و مامۆستا له شاری کۆيه سالی (۲۰۱۵)

گهشتیاری	۴۴	۶	۱۲	۷،۳	۳،۷	■
باواجی	۳۴۸	۱۲	۲۰	۲۹،۰	۱۷،۴	■
حاجی قادر	۳۲۸	۱۴	۲۴	۲۳،۴	۱۳،۷	■
کۆيهی يهکهه	۱۷۷	۱۱	۱۱	۱۶،۱	۱۶،۱	■
بیرادوست	۳۷	۵	۸	۷،۴	۴،۶	■
کۆسرهت	۴۵۲	۱۴	۴۳	۳۲،۳	۱۰،۵	■
لیوزه	۴۵۳	۱۵	۳۶	۳۰،۲	۱۲،۶	■
حماموک	۲۵۴	۱۰	۲۳	۲۵،۴	۱۱،۰	■
نهووروز	۴۲۳	۱۴	۱۸	۳۰،۲	۲۳،۵	■
نۆمهه	۴۲۹	۱۴	۳۹	۳۰،۶	۱۱،۰	■
خوجان	۱۲۴	۶	۱۹	۲۰،۷	۶،۵	■
چرا	۳۹۹	۱۲	۳۵	۳۳،۳	۱۱،۴	■
کوردستان	۴۰۷	۶	۱۶	۶۷،۸	۲۵،۴	■
شیرین	۳۳۶	۱۲	۲۱	۲۸،۰	۱۶،۰	■
زانست	۳۳۴	۱۳	۲۷	۲۵،۷	۱۲،۴	■
باکوری	۲۴۹	۸	۱۸	۳۱،۱	۱۳،۸	■
دلدار	۵۱۳	۲۲	۳۲	۲۳،۳	۱۶،۰	■
نجیبه خان	۴۴۵	۱۳	۳۵	۳۴،۲	۱۲،۷	■
ملای گهوره	۲۸۵	۱۰	۴۰	۲۸،۵	۷،۱	■
کۆسار	۱۱۹	۶	۱۹	۱۹،۸	۶،۳	■
چنارۆک	۳۹۰	۱۴	۲۵	۲۷،۹	۱۵،۶	■
یهکیهتی	۴۷۸	۲۰	۲۳	۲۳،۹	۲۰،۸	■
کهکۆن	۵۳۲	۱۶	۱۵	۳۳،۳	۳۵،۵	■
زین	۳۴۴	۱۲	۳۱	۲۸،۷	۱۱،۱	■
هاموون	۴۳۰	۱۲	۱۷	۳۵،۸	۲۵،۳	■
نیکرا	۸۳۳۰	۲۹۷	۶۰۷	۲۸	۱۳،۷	■

سههچاوه: بهريژههرايهتی پهرووردهی کۆيه، بهشی ئامارو پلاننانان، ۲۰۱۵

خشتەى (٤) ریزەى پشكى فوتابى بۆ پۆل و مامۆستا لە شارى كۆیە سالى (٢٠١٥)

كەمتر لە پپوهر		هاوتايى لەگەڵ پپوهر		یەكەى پپوهر
%	ژماره	%	ژماره	
٤٠	١٠	٦٠	١٥	پشكى فوتابى بۆ رووبەرى بيناكراو
٢٠	٥	٨٠	٢٠	پشكى فوتابى بۆ رووبەرى گشتى

سەرچاوه: ئامادهكراوه پشت بهست به خشتەى (٣).

سەبارەت بە پشكى مامۆستا بۆ فوتابى یەكێكە لە پپوهره گرنگەكان تاوهكو پشكى مامۆستا بۆ فوتابى كەمتر بێت كاریگەرى راستەوخۆى دەبێت لەسەر توانای هزرى فوتابى بۆ وەرگرتنى وانەكان و هاندانى زیاترى مامۆستا لە ووتنەوهى وانەكان و كۆنترۆلكردنى پۆل، پپوهره جیهانییهكان و عیراق پشكى هەر مامۆستایهك بۆ (٢٠) فوتابى دەستنیشانكراوه (***)، بۆ خزمەتگوزارى خویندنى بنەرەتى لە سەر ئاستى شارى كۆیە تیکرای بەرکەوتەى مامۆستاتوانیوهتى باشترین ئاست وەرگرتیت بە تیکرای هەرمامۆستایهك بۆ (١٣.٧) فوتابى، هەرودها لەكۆى (٢٥) فوتابخانە (٢٠) یان هاوتایه لەگەڵ پپوهره ریزەى (٨٠%) كۆى گشتى فوتابخانەكان پێك دەهینن ئەمەش نامازەیهكى ئەرینییه لە زۆرى ژمارەى مامۆستا لە فوتابخانەكان، لەبەرەمبەردا (٥) فوتابخانە بەریزەى (٢٠%) هاوتا نیه لەگەڵ پپوهر.

سێیهم: شیوازی دابەشبوونی فوتابخانەکان:

یەكێك لە ئامرازى ئاماریه شوینییهكان پشتی پى دەبەستری بۆ دەرختنى شیوازی دابەشبوونی دیاردە جوگرافییهكان بریتیه لە هاوکۆلکەى هاوسییەتى (Nearest Neighbor Analysis) ئەمەش بە هەژماردنى جیاوازی ناوهندى دورى راستەقینەى نیوان خالەکانى دابەشبوون دەگاتە ئەنجام (سلیم، ٢٠١٢) (٤)، بەهاى هاوکۆلکەى هاوسییەتى دەکەوێتە نیوان (٠) کەئامازەیه بۆ شیوازی دابەشبوونی کۆووبو (Clustered) وه (٢٠١٤٩) واتە شیوازی ریک و پیک، بەلام تاوهکە بەهاکەى نزیك بێتەوه لە ژماره (١) ی تەواو ئەوکات شیوازهکە بەئاراستەى هەرەمەكى دەروات، بنەمای سەرەكى هاوکۆلکەى هاوسییەتى بە پى ئەم هاوکیشە دەبێت (Wong et al, ٢٠٠٠) (١٥) :

$$R = 2 * AR \sqrt{N/A}$$

هاوکۆلکەى هاوسییەتى $R =$ تیکرای دورى راستەقینەى نیوان خالەکان $AR =$ ژمارەى خالەکان $N =$

روبهرى ناوچهکە $A =$

لە پيادهکردنى هاوکۆلکەى هاوسییەتى بۆ دابەشبوونی شوینی فوتابخانە بنەرەتییەکان لەشارى كۆیە بە تیبين کردن لە شیوهى (٣) دەگەینە ئەم دەرئەنجامانە:

۱- بهای پلهی پیوهری (Z Score) بریتیه له (۰.۴۳) دهگه ویته چوارچیوهی بهای شلوق (Critical Value) -۲.۵۸) (Value) و (۲۵۸+) واته له چوارچیوهی ناوچهی پهسندکراو، بویه شیوازی دابهشبوونی چاومروانکراوی قوتابخانهکان بریتیه له شیوازی ههرمهکی (Random) له نهنجامی ریکهوت بووه.

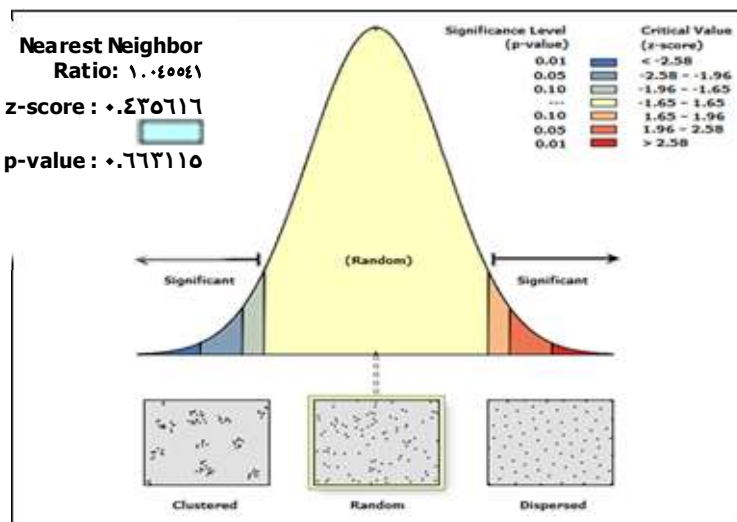
۲- ئاستی دئیایی (Significance Level) دهگاته (۰.۰۶٪) که متر له (۱٪) واته ریژهی ئهگهریتهی (۹۹٪) بهو مانایهی که شیوازی دابهشبوونی قوتابخانهکان دهرنهنجامی ریکهوت بووه.

۳- تییین ئهوه دهکریت که بهای پلهی هاوسییهتی دهگاته (۰.۰۴) واته گهورهتره له ژماره (۱) ی تهواو ناماژیه بۆ وهرگرتنی شیوازی دابهشبوونی ههرمهکی (Random) وهرگرتنی ئهه شیوازهش دهگهریتهوه بۆ:

ا- گردبوونهوهی زۆرتین ژماره قوتابخانه و دانیشتونان له ناوهراسی شارکه بهتایبهتی له گهرهگه که کۆنهکان لهسهر رووبهری بچووک.

ب- فراوانبوونی خیرای شاری کۆیه ودروستبوونی چهند گهرهکیک لهماوهی (۱۰) سالی رابردوو وهستانی پرۆژهی دروستکردنی بینایه قوتابخانه لهه سالانهی دوایدا بههوی شهری ریکخراوی دهولهتی ئیسلامی له عیراق وشام(داعش) ههروهها قهیرانی دارایی.

شیوهی (۳) دهرنهنجامی هاوکۆلکهی هاوسییهتی بۆ دابهشبوونی قوتابخانه بنهرهتییهکانی شاری کۆیه (۲۰۱۵)



سهرچاوه: پیاوهکردنی هاوکۆلکهی هاوسییهتی له چوارچیوهی بهرنامهی (ArcGIS ۱۰.۱)

دووهم: ههلسهنگادنی شوینی له ئاسانکاری گهیشتن به خزمهتگوزاری خویندنی بنهرهتی. بنهمای دووری یهکیکه له پیوهه گرنهکان بۆ دابهشبوونی خزمهتگوزاری بهشیوهیهکی گشتی و خویندن بهشیوهیهکی تایبهت، ئامانجی سهرهکی پلاندانان بریتیه له پیشکەشکردنی خزمهتگوزاری بهکهمترین کات و تیچوو، لیهدا ئاسانکاری گهیشتن (Assibilate) که بهدووری وکات دهپیوری بهرهگهزی سهرهکی ریکخستنی شوین دادهریته و یارمهتیدهره بۆ هینانهکایهوهی هاوسهنگی دابهشبوونی خزمهتگوزاری (عواده، ۲۰۰۷) (۱۱)، قوتابخانهکان وهک بنهکی سهرهکی خزمهتگوزاری خویندن رۆلی خوێ له خزمهتکردنی دهورو بهری به دووری یان بهکاتی دیاریکراو دهکات، ههربویه دهبیت شوینی قوتابخانهکان به شیوهیهک دابهشکراپن که قوتابی بتوانیته بهکاتیکی دیاریکراو به جیاوازی ئامرازهکانی گواستنهوه لهمالهوه بگاته ئهه خزمهتگوزارییه.

به پشت بهستن به شیکردنهوهی تۆربهندی (Network Analyst) ئهه جۆره ئامرازه زیاتر وردترو لۆژیکی تره به بهراورد به پاکچی (Buffer) دهکریته سوودی لی وهرگیهتی بۆ دروستکردنی مۆدیلی پشتینهکانی

خزمەتگۆزاری (Service area) لە ریڤگای تۆرەکانی گواستەنەو بە پێی پێوەری دووری (Distance) وکات (Time).

١- هەلسەنگاندنی ئاسانکاری گەشتن لە ریڤگای هەژمارکردنی دووری (Distance)

زۆربەى لیکۆلەرو پلانداریزەرنی بەرومردەیی توانای رویشتنی قوتابیان بە پیادە لە پۆلەکانی نیوان (٦-١) بە دووری نیوان (٤٠٠-٨٠٠) مەتر لە نیوان شوینی نیشته‌جی‌بوون و قوتابخانە دیاریکردوو (الغنیم، ٢٠٠٨) (٧)، بۆ ئەم مەبەستە دواى کێشانى تۆرى گواستەنەوێ ناو شارى کۆیە کە بەریڤگای رویشتنی قوتابیان دادەنرێت دواتریش چارەسەرکردنی بە کرداری (Network (Analyst)) نەخشەى (٢) پشتینەکانی خزمەتگۆزاری خویندن بە دوری (٤٠٠-٨٠٠) مەتر دەرەخات دەگەینە ئەم دەرئەنجامەنى خوارەو:

أ- تیکەلێ زۆر لە نیوان پشتینەى خزمەتکراو هەیه بەتایبەتیش لە گەرەگەکانی ناوهراستی شارو دەورووبەریان، بەجۆریک نزیکەى (١٠.٤-٣.٤) کم ٢ رووبەرى شارەگە (****) دەکەوێتە جوارچپۆهێ کاریگەرى زیاتر لە لە قوتابخانەیهک بۆ هەردوو دووری، ئەمەش ناماژیه بۆ نزیکی قوتابخانەکان لەیه‌کترى بەتایبەتیش لەو گەرەگەکانەى چرى دانیشتونیان تیدا بەرزە، لەکاتی‌کدا گەرەگە دوورەکان لە ناوهندى شار پێ بە پێ بیبەش دەبن لە خزمەتگۆزاری خویندنی بنەرەتى.

ب- رووبەرى ناوچه خزمەتکراوکان بە پێی دووری (٤٠٠) مەتر نزیکەى (٣.٤) کم ٢ بە ریزەى (٢٦.٤%) ى کۆى گشتى رووبەرى شارى کۆیە پێک دەهینن، بەلام بە پێی دووری (٨٠٠) مەتر رووبەرى خزمەتکراو دەگاتە (١٠.٤) کم ٢ بە ریزەى (٧٥.٤%) ى کۆى گشتى رووبەرى شارەگە خستەى (٥).

ت- لەسەر ئاستی گەرەگەکان (****) کاریگەرى خزمەتگۆزاری خویندنی بنەرەتى بە دووری (٤٠٠) مەتر نزیکەى (٥) گەرەگ لە کۆى (٢٦) گەرەگ بەتەواوەتى خزمەت دەکات بەریزەى (١٩.٢%) ى کۆى گشتى گەرەگەکان لەکاتی‌کدا بەهەمان دووری نزیکەى (١٤) گەرەگ بەریزەى (٥٣.٨%) ى کۆى گشتى گەرەگەکان بە شیوهى پچر پچر خزمەت دەکات، بەلام سەبارە بە دووری (٨٠٠) مەتر زیاتر (٥٧.٧%) ى کۆى گشتى گەرەگەکان بە پچر پچر خزمەت دەکات کە دەگاتە (١٥) گەرەگ، هەر وها نزیکەى (٧) گەرەگیش بە تەواوەتى خزمەت دەکات.

نەخشەى (٢) پشتینەکانی خزمەتکراو بە خویندنی بنەرەتى بە پێوەرى دورى لەشارى کۆیە (٢٠١٥)

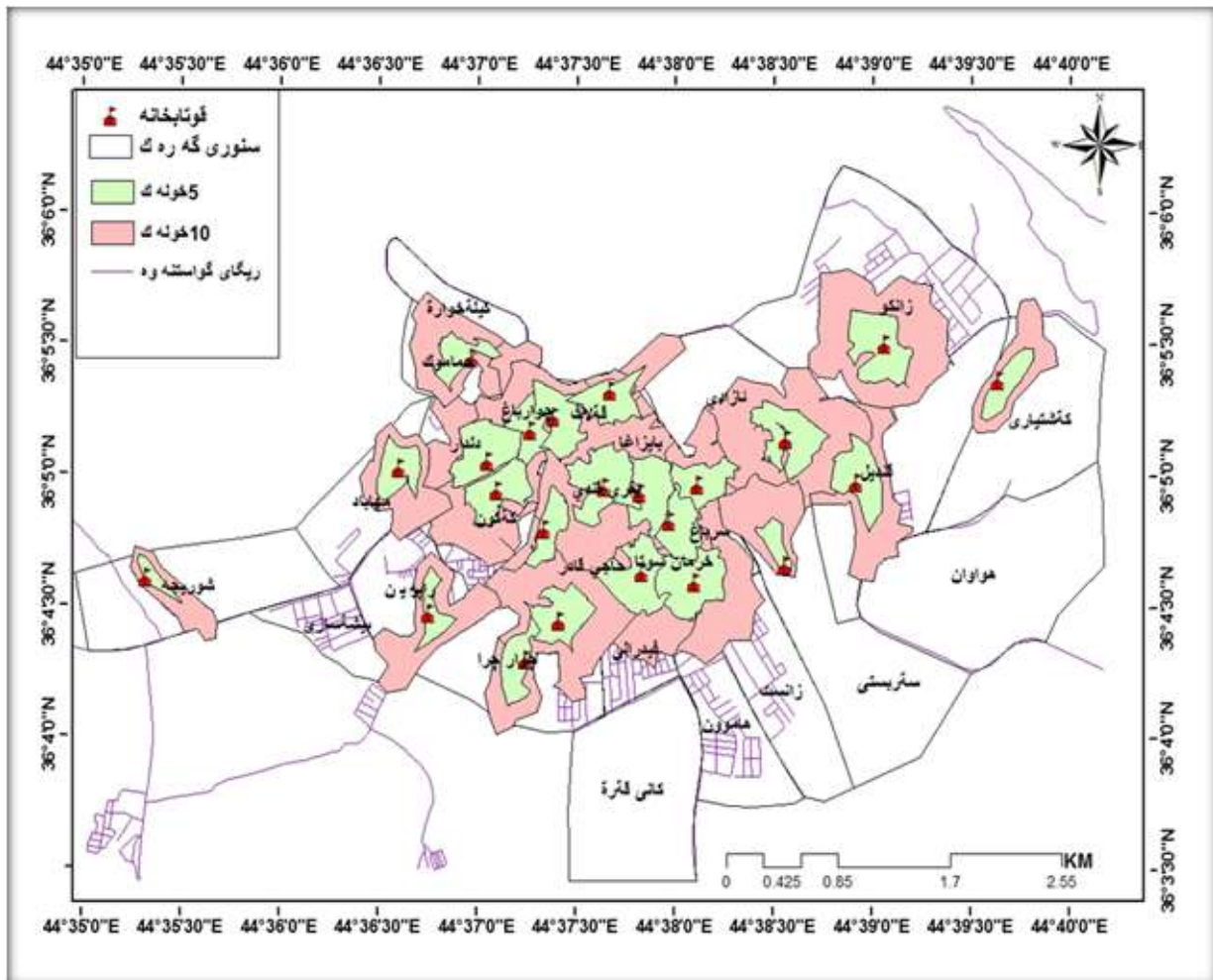
خزمه‌ت ده‌کات، به‌لام سه‌باره به پێوه‌ری (۱۰) خوله‌ک زیاتر (۳۰.۷%) ی کۆی گشتی گه‌ره‌که‌کان به پچ‌ر پچ‌ر خزمه‌ت ده‌کات که ده‌گاته (۱۵) گه‌ره‌ک، هه‌روه‌ها نزیکه‌ی (۸) گه‌ره‌ک به ته‌واوه‌تی خزمه‌ت ده‌کات.

خشته‌ی (۵) به‌های شوینی خزمه‌تگوزاری خویندن به‌پێی پێوه‌ره‌کانی دوری وکات له‌شاری کۆیه (۲۰۱۵)

پێوه‌ری دوری							
پێوه‌ر	رووبه‌ری خزمه‌تکرا و کم ^۲	%	به‌های تیکه‌لی رووبه‌ری خومه‌تکراو کم ^۲	ژماره‌ی گه‌ره‌کی ته‌واو خزمه‌تکراو	%	ژماره‌ی گه‌ره‌کی پچ‌ر پچ‌ر خزمه‌تکراو او	%
۴۰۰ مه‌تر	۳.۴	۲۴.۶	۴	۵	۱۹.۲	۱۴	۵۳.۸
۸۰۰ مه‌تر	۱۰.۴	۷۵.۴	۱۰	۷	۲۶.۹	۱۵	۵۷.۷
پێوه‌ری کات							
۵ خوله‌ک	۳.۸	۲۵	۳.۱	۳	۱۱.۵	۱۶	۶۱.۵
۱۰ خوله‌ک	۱۱.۴	۷۵	۱۱.۲	۸	۳۰.۷	۱۵	۵۷.۷

سه‌رچاوه/کاری توێژه‌ر پشت به‌ست به ده‌رئه‌نجامی نه‌خشه‌کانی (۲) و (۳).

نه‌خشه‌ی (۲) پشتینه‌کانی خزمه‌تکراو به خویندن بنه‌ره‌تی به پێوه‌ری کات له‌شاری کۆیه (۲۰۱۵)



سەرچاو/ه/ کاری توێژەر

دەرئەنجام:

١- بە پێی پێوەرە پەسەندکراوەکان نزیکەی (٥٢%) ی قوتابخانەکان ناگونجین لەگەڵ پێوەری بەرکەوتە ی قوتابی بۆ روبەری بیناکراو ، هەر وەها (٨٤%) ی قوتابخانەکان لەگەڵ پێوەری بەرکەوتە ی قوتابی بۆ روبەری گشتی هاوتانین، بەلام بە پێی پێوەری لە خۆگرتن بۆ بەرکەوتە ی قوتابی/پۆل بەرێژە (٤٠%) ی قوتابخانەکان ناگونجی لەگەڵ پێوەر، لەکاتی کدا دەرەکه ویت کە ژمارە ی مامۆستا بۆ قوتابی ناماژە ی ئەرینی وەرەدەگرت و اتە (٩٦%) ی کۆی قوتابخانەکان هاوتایە لەگەڵ پێوەر.

٢- بە پێی هاوکۆلکە ی هاوسییه تی شیوازی دابەشبوونی قوتابخانەکان لەناوچە ی لیكۆلینه وه شیوازی دابەشبوونی هەرەمکی وەرەدەگرت کە بەهای هاوکۆلکە ی هاوسییه تی دەگاتە (١.٠٤) ئەمەش دەگەریتە وه بۆ سروشتی گەردبوونه وه ی دانیشتون و قوتابخانەکان لە سەنتەری شارەکه و کەمی ژمارە ی قوتابخانە لەگەرەگەکانی دەورووبەر.

٣- لە پشتنەکانی گەشتی کاریگەری خزمەتگوزاری خویندنی بنەرەتی بە پێی پێوەری دوری (٤٠٠-٨٠٠) مەتر و پێوەری کات (٥-١٠) خولەك دەرەدەگە ویت قوتابخانەکان ناتوانن بەشیوه ی پێویست خزمەت بکەن، ئەمەش ناماژە یه بۆ ناریکی دابەشبوونی قوتابخانەکان.

پیشنایز:

١- دروستکردنی داتا به‌یسی دیجتالی له‌ریگای سیسته‌می زانیارییه جوگرافییه‌کان بۆ سه‌رحه‌م قوتابخانه‌کان له‌سه‌ر ئاستی به‌ریوه‌به‌رایه‌تی په‌روه‌ده‌ی کۆیه ئه‌مه‌ش له‌لایه‌ک بۆ کارناسانی توێژمه‌ران و پیلاندارێژه‌ران به‌مه‌ستی لیکۆلینه‌وه له‌گرفته‌کانی خزمه‌تگوزاری خویندن له‌لایه‌کی تره‌وه بۆ کارناسانی نوێکردنه‌وه‌ی به‌رده‌وامی داتا وزانیارییه‌کان.

٢- به‌هه‌ند هه‌لگرتنی ده‌رئه‌نجامی ئه‌م توێژینه‌وه به‌تایبه‌تیش بۆ پێوه‌ره‌کانی پشتینه‌کانی خزمه‌تگوزاری به‌ پێی پێوه‌ره‌کانی دوری وکات ، ئه‌مه‌ش وا ده‌خوازێت که‌بێنایه‌ی قوتابخانه‌ی نوی له‌گه‌ره‌گه‌کانی (سربستی و زانست وه‌اموون و کانی قه‌ره) بۆ داها‌توو دروست بکری‌ت.

سه‌رحاوه‌کان:

^١ عمر حسن رواندوزی، التحليل المكاني والوظيفي للخدمات التعليمية في مدينة سوران باستخدام نظم المعلومات الجغرافية، رسالة ماجستير، كلية الاداب، جامعة صلاح الدين، اربيل، ٢٠١١ (غير منشورة).
^٢ نشوان شکري عبدالله، تحليل توزيع الخدمات التعليمية في مدينة دهوك باستخدام تقنيات التحليل المكاني في نظم المعلومات الجغرافية، المؤتمر الجغرافي الوطني الاول، جامعة بغداد، كانون الاول ١-٢-٢٠١٠.
^٣ طاهر جمعة طاهر يوسف، التحليل المكاني للخدمات التعليمية في مدينة نابلس باستخدام تقنية نظم المعلومات الجغرافية "GIS"، رسالة ماجستير، جامعة النجاح الوطنية، نابلس، ٢٠٠٧.

^٤ Sven Mu Iler, Stefan Tscharaktschiew, Knut Haase, Travel-to-school mode choice modelling and patterns of school choice in urban areas, ٢٠٠٨.

<http://www.sciencedirect.com/science/article/pii/S0966692307001305>

^٥ غرود غالب صبحي عوادة، مقاييس سهولة الوصول إلى الخدمات العامة في المدن الفلسطينية: حالة دراسية مدينة نابلس، رسالة ماجستير، جامعة النجاح الوطنية، نابلس، ٢٠٠٧.

^٦ أحمد سلمان حمادي الفلاحی، نمذجة توزيع المدارس الابتدائية في مدينة الفلوجة باستخدام نظم المعلومات الجغرافية GIS، مجلة المخطط والتنمية، العدد ٢٧، ٢٠١٣.

^٧ وسام يوسف صالح، التحليل المكاني للخدمات التعليمية في مدينة زاخو باستخدام نظم المعلومات الجغرافية، رسالة ماجستير، كلية العلوم الانسانية، جامعة دهوك، ٢٠١٦. (غير منشورة).

^٨ بێریۆتێراییه‌تی کۆیه‌به‌ئێشی و بێسێتێی ئاوه‌هئا، ٢٠١٥.

* هه‌رحه‌نده به‌ پێی سیسته‌می خویندنی بنه‌ره‌تی پۆله‌کانی (یه‌که‌م تا کو نۆیه‌م) ده‌گرتیه‌وه و ده‌بێت به‌ یه‌ک ده‌وام پڕۆسه‌که‌ جێ به‌ جێبکری‌ت، به‌لام به‌هۆی زۆری ژماره‌ی خویندکار و که‌می ژماره‌ی بینای قوتابخانه‌کان و گرتنی جیاوازی ته‌مه‌ن و هۆکاری کۆمه‌لایه‌تی نه‌توانراوه سیسته‌مه‌که‌ به‌ته‌واوی جێبه‌جێ بکری‌ت، هه‌ر ئه‌مه‌ش وایکردوووه که‌ قوناغه‌کانی سه‌ره‌تایی له‌ پۆلی (یه‌ک تا کو شه‌ش) به‌یه‌ک ده‌وام و پۆله‌کانی (حه‌وت تا کو نۆ) به‌ ده‌وامی تر پیا‌ده‌بکری‌ت. (چاوپێکه‌وتنی تایبه‌ت له‌گه‌ل به‌ریژه‌ ره‌نج حمد قادر، به‌ریۆه‌به‌ری په‌روه‌ده‌ی کۆیه، رێکه‌وتی (٢٠١٦-٤-١٠)).

^٩ رياض كاظم سلمان الجميلي ، كفاءة التوزيع للخدمات المجتمعية (التعليمية ،الصحية، الترفيهية) في مدينة كربلاء، اطروحة دكتوراة كلية التربية ، ابن رشد ، جامعة بغداد، ٢٠٠٧، ص ٢٤٥ (غير منشورة).

^{١٠} محمد كريم جنيط، كفاءة التوزيع المكاني لمدارس التعليم الابتدائي في مركز قضاء العزيزية، مجلة واسط للعلوم الإنسانية، المجلد ١١ ، العدد ٩٢، ٢٠١٥، ص ٥٥١.

* شاری کۆیه به‌هۆی ئه‌وه‌ی یه‌کێکه‌ له‌ سه‌نه‌ری قه‌زا کۆنه‌کان له‌ عێراقدا ئه‌مه‌ش وایکردوووه که‌ دانیشه‌توانه‌که‌ی پاش خانیکێ رو‌شنییری و هۆشیاری باشیان هه‌بووبێت به‌ گرنگی‌دان به‌ خویندن ئه‌مه‌ش پێویستی کردوووه که‌ ژماره‌ی بینای قوتابخانه‌کان له‌ ئاستیکێ گونجاو بێت، بۆ زانیاری زیاتر بروانه‌ (تا هێر ئه‌حمه‌د حویزی، میژووی کۆیه، به‌رگی دوومه‌، به‌شی دوومه‌، چاپخانه‌ی نه‌میر، بغداد، ١٩٨٤).

^{١١} وسام يوسف صالح، المصدر السابق، ص ١٠٥.

- ^{١٢} خلف حسين علي الدليمي، تخطيط الخدمات المجتمعية و البنية التحتية (اسس-معايير تقنيات)، دار صفاء للنشر و التوزيع، عمان، ٢٠٠٩، ص ٩٧.
- ^{١٣} هيو اصادق سليم، التحليل الجغرافي لكفاءة التوزيع المكاني للخدمات التعليمية في مدينة اربيل، اطروحة دكتوراة كلية الاداب، جامعة صلاح الدين، ٢٠١٢، ص ١٤٧ (غير منشورة).
- ^{***} بيؤهره عيرافي وجيهانبييهكان بهر كهوتهى همر مامؤستايهكيان به (٢٠) قوتابى بؤ قؤناغى بنهرتهى دياريكردووه بروانه: ١- محمد كريم جنيط، المصدر السابق، ص ٥٧٠. ٢- هيو اصادق سليم، المصدر السابق، ص ١٤٦.
- ^{١٤} هيو اصادق سليم، المصدر السابق، ص ٩٦.
- ^{١٥} David W.s. Wong, Jay Lee, Statistical Analysis with Arc view GIS, ISBN: ٩٧٨-٠-٤٧١-٤٦٨٩٩-٨, John Wiley& Sons.Inc. pp ٦٣-٦٤.
- ^{١٦} غرود غالب صبحي عوادة، المصدر السابق، ص ٢٢-٢٣.
- ^{١٧} فهد بن سليمان بن ابراهيم الغنيم، معايير اختيار مواقع المباني المدرسية في المملكة العربية السعودية (حالة دراسية - منطقة القصيم)، رسالة ماجستير، كلية العمارة والتخطيط، جامعة الملك سعود، ٢٠١٨ (غير منشورة).
- ^{****} رووبهرى شارى كؤيه (١٩.٢) كم (رووبهرهكه دهريهتراوه به Arc GIS ١٠.١) پشت بهست بهههژماركردنى رووبهرى گهرهگهكان له سالى ٢٠١٥.
- ^{*****} ژمارهى گهرهگهكاني شارى كؤيه (٢٦) گهرهگهكه له سالى ٢٠١٥ (بهريووبهرايهتى شارهوانى كؤيه. بهشى پلان ونهخشهدانان)
- ^{١٨} أحمد سلمان حمادي الفلاحى، المصدر السابق، ١٩٠-١٩١

Abstract:

Studying is one of the important sectors, which has the crucial role in developing the scientific and educational levels. This can be achieved through considering the education standards and paying attention to the geographical locations of educational institutions..

The project aims at studying the current status of basic education, evaluating the study standards in accordance with the approved standards; and adopting the Geographic information system (GIS) to indicate the location of schools in the neighborhoods to reach the digital map of transportation road web, in order to estimate the easiest ways possible to reach the schools depending on the distance and time..

The researches has depended on the data and information of Koy Education Directorate and using Global Positioning system(GPS) to indicate the location of the schools; in addition to using the (ArcGIS ١٠.١) technical, to reach a blueprint and solve it through using Spatial Analysis and Network Analysis..

According to the student's share of area, over half of the schools are not compatible with the standards; but the student/class and teacher/student shares are considerable compatible with the standards. With regard to the standard of distance and time, the schools service belts serve less than (٦٠٪) of the neighborhoods insufficiently.

Key Words: Assibilate Network Analyst, Education Standards and GIS.

ملخص البحث:

التعليم هو الركيزة الاساسية لأي تطور ونماء اجتماعي واقتصادي ولها دور حاسم في تطوير المستويات العلمية والتربوية. وتبعاً لتلك الأهمية كان لزاماً على المعنيين بهذا الجانب ان يأخذوا بنظر الاعتبار معايير عدة عند إنشاء المدارس منها المسافة بين مدرسة، وأخرى سهولة وصول الطلبة اليها.

يهدف البحث إلى دراسة الوضع الراهن لتوزيع المدارس لتعليم الاساس في مدينة كويسنجق، وفق مجموعة من المعايير المعتمدة. واعتماد نظام المعلومات الجغرافية (GIS) لتحديد مواقع المدارس في الأحياء للوصول إلى خريطة رقمية من خلال شبكة النقل الداخلي، وذلك لتقدير أسهل الطرق الممكنة للوصول إلى المدارس اعتماداً على المسافة والزمن.

وقد اعتمد الباحث على البيانات المتوفرة لمديرية التربية والدوائر الحكومية فضلاً عن الدراسة الميدانية والتي استخدم فيها نظام تحديد المواقع العالمي (G.P.S) لتحديد مواقع المدارس بدقة. بالإضافة إلى استخدام برامج نظم المعلومات الجغرافية (ArcGIS ١٠.١) لمعالجة وتحميل المعلومات المكانية لتقييم مواقع المدارس وفق مجموعة من المعايير وكذلك توظيف إمكانية نظم المعلومات الجغرافية في توقيع المدارس على أحياء المدينة للخروج بخراطة رقمية.

وفقاً لحصة الطالب للمساحة المبنية والمساحة الكلية، أكثر من نصف المدارس في منطقة الدراسة لا تتوافق مع المعايير، لكن حسب معيار الطالب / شعبة ومعيار المعلم / الطالب تتوافق بنسبة جيدة مع المعايير. وفيما يتعلق بنطاقات سهولة الوصول حسب معيار المسافة والزمن تظهر نقص واضح في نطاقات التغطية أقل من (٦٠٪) من المحلات المنطقة الدراسة مخدومة بشكل متقطع.

سهولة الوصول، تحليل الشبكات، معايير التعليم، نظم المعلومات الجغرافية (GIS).