

دياريکردنى ھەريىمى شارى رانيه به پيى بىردۆزى خالى پچراندن

م.ى. محمد وتمان محمد

زانكۆي راپه رين

كۆليزى زانسته مروفايه تيه كان

به شى جوگرافيا

پوخته

ليكۆليني وه له ھەريىمى شار جيگايه كى تاييهت داگير دهكات له جوگرافياى شار، ھەريىمى شار جورىكه له جوره كانى ھەريىم له جوگرافيا دا به لام جياوازه له ھەريىمى به رزى و نزمى و ھەريىمى ئاووھه وايى ھتد، به لكو ھەريىمى ريك و پيىكه (منظم) له دروستكراوه كانى مروفا و جيگير نيه زياتر له ھەريىمى ئابورى ده چيىت له سەر بنچينه ي به رھەم و دابهش بوونى جولە، ئاماجى سەرھكى ئەم ليكۆليني وه يه دياريکردنى ھەريىمى شاي رانيه يه.

لەم ليكۆليني وه يه دا پشتمان به ستووه به به كارھينانى ريگاي ئامارى ئويش بىردۆزى خالى پچراندنە (نقطه القطع) بۆ دياريکردنى ھەريىمى شارى رانيه بۆئوھى بزاني ھەريىمى شارھكه تا كوي پيشتوھ و دريژبۆتوھ، و رووبەرى ھەريىمى شارھكه چەندە و چەند كايگەرى ھەيه له سەر شارھكانى دەوروبەرى خۆي.

بەمەبەستى گەيشتن بەو ئامانجەش تويزەر ميتۆدى ليكۆليني وه ي به راوردكارى به كارھيناوھ له گەل شيوازى چەنديتى له دياريکردنى ھەريىمى شارى رانيه به به كارھينانى ئامارى دانيشتوان و ماوھى دورى شار.

لەكۆتاييدا تويزيني وه كه گەپشتووه ته ئەو دەرئەنجامەي كه فراوانى رووبەرى ھەريىمى شار پەيوهسته به ژماره ي دانيشتوانى شارھكه وه، ھەتاوھكو ژماره ي دانيشتوانى شارھكه زۆرتريىت به راورد به شارھكانى تر ئەوا رووبەرى ھەريىمى شارھكه فراوانتر دەبيىت وه به پيچەوانەشە وه، به ئاگاداريون له دورى ماوھى نيوان شارھكان، ھەروھەا سنورى ھەريىمى شارى رانيه نەكەوتووه سەر سنورى شارھكه و گەرھتره.

پيشەكى

ليكۆلئىنە ھە ھەريئى شارى جيگايەكى تاييەت داگىر دەكات لە جوگرافىيە شارى، ھەريئى شارى لەسەر پەيوەندى و كارلىكى نيوان شارى و شويئى ليكۆلئىنە ھەستاو^(۱)، ھەريئى شارى جورىكە لە جورەكانى ھەريئى لە جوگرافىيادا بەلام جياوازه لە ھەريئى بەرزى و نزمى و ھەريئى ئاووھەوايى... ھتد، بەلكو ھەريئى پىك و پىكە (منظم) لە دروستكراوھەكانى مرقفە و جيگىر نىيە زياتر لە ھەريئى ئابورى دەچيئەت لەسەر بنچينەى بەرھەم و دابەش بوونى جولە^(۲)، شارەكان گىرنگى ناوھەندى ژيانى مرقفن و بەردەوام لە جولە و پيشكەوتن دان و پەيوەندى و كارلىكى پتەوى لەگەڵ ناوچەكانى دەوروبەرى ھەيە، بۆيە بەردەوام شارەكان جيگەى گىرنگى پىدان و لە ژيئە ليكۆلئىنە ھەى زۆرىك لە پىسپۆراني بوارى ديموگرافى و سياسى و ئابورى و كۆمەلناسى و پلان رىژەرانى شارى بوو، شارى رانىيە ش ھەك ھەرى شارىكى تر، بەھۆى ھەلكەوتەى شوئىنەكەى، ھەرى لەسەرھەتاي دروست بوونى ھەى تاوھەكو ئىستا بەردەوام لە جولە و فراوان بوون و پيشكەوتندا بوو لەرووى ديموگرافى و ئابورى ھەى، بۆيە كارىگەرييەكەى زياتر بوو بەراورد بەشارەكانى دەوروبەرى خۆى لەسەر ناوچەكانى نزيك خۆى، بەتاييەت قەزاو ناحيەكانى دەوروبەرى.

گىرنگى ليكۆلئىنە ھەكە:

گىرنگى ئەنجامدانى ئەم ليكۆلئىنە ھەيە لە ھەدا دەردەكەوتت كە لايەنيكى پىر بايەخ و كارىگەر لە بابەتى جوگرافىيە شارى تاوتوي دەكات ئەويش ھەريئى شارى ديارىکردنييەتى، ھەريئى شارى پەيوەندى راستەوخۆى بە پلاندا نان و پەريپىدان و پلاندا نانى ھەريئى ھەيە، ناوچەى ليكۆلئىنە ھەش (شارى رانىيە) لە رووى دانىشتوانە ھەى ژمارەيەكى زۆر لە دانىشتوانى ھەيە و پىويستى بە ھەيە كە پلانىكى تۆكمەى بۆ دابنرئەت.

ئامانجى ليكۆلئىنە ھەكە:

ئامانجى سەرھەكى ئەم ليكۆلئىنە ھەيە ديارىکردنى ھەريئى شارى رانىيە، چەندىن رىگا ھەيە بۆ ديارىکردنى ھەريئى شارى ھەك خزمەتگوزارى و فيركردن و تەندروستى و خوئشگوزەرانى و ھتد... ھەى يان بەكارھىنانى رىگاي ئامارى، لەو ليكۆلئىنە ھەيەدا پشتمان بەستوو ھەى بەكارھىنانى رىگاي ئامارى ئەويش بىردۆزى (خالى پچراندن) ھە (نقطۃ القطع) بۆ ديارىکردنى ھەريئى شارى رانىيە بۆئە ھەى بزائىن ھەريئى شارەكە تا كوي پيشتو ھەى دريژبۆتە ھەى، و رووبەرى ھەريئى شارەكە چەندە و چەند كايگەرى ھەيە لەسەر شارەكانى دەوروبەرى خۆى، بە ھەى مەبەستەى بەرچاوپوونى ھەبيئەت بۆ پلان رىژى كردنى شارەكە.

ميتۆدى ليكۆلئىنە ھەكە:

ھەرى ليكۆلئىنە ھەيەكى زانستى پىويستى بە ھەيە كە ميتۆدىك يان چەند ميتۆدىكى زانستى بەكارھيئەتت، بە مەبەستى گەيشتن بە ئامانجى ليكۆلئىنە ھەكە تويزەر ميتۆدى ليكۆلئىنە ھەى بەراوردكارى بەكارھيئاو ھەى شىوازى چەنديئى لە ديارىکردنى ھەريئى شارى رانىيە بەكارھيئەتت ئامارى دانىشتوان و ماوھى دورى شارى.

(۱) أحمد على اسماعيل، دراسات فى الجغرافية المدن، دار الثقافة للنشر والتوزيع، الطبعة الرابعة، القاهرة، ۱۹۸۸، ص ۲۱۷.

(۲) جمال حمدان، جغرافية المدن، عالم الكتب، الطبعة الثانية، القاهرة، ۱۹۷۷، ص ۲۷۴.

گريمانه ی ليکۆلینه وه که :

- ۱- هاورپک نه بوونی سنوری کارگتپری قه زای پانیه و هه ریمی شاری پانیه .
- ۲- سنوری هه ریمی شاری پانیه گه وره تره له سنوری شاره وانی شاری پانیه .

پلانی ليکۆلینه وه که :

بۆ گه یشتن به ئامانجی ليکۆلینه وه که پوخته ی پلانه که دابه ش کراوه بۆ پيشه کیهک و سیّ باس و دهرئه نجام و پاسپارده کان و لیستی سه رچاوه کان، باسه کانی ليکۆلینه وه که ش به م شیوه یه ی خواره وه دابه ش کراوه :

باسی یه که م : لایه نی جوگرافی ناوچه ی ليکۆلینه وه

باسی دووه م : هه ریمی شار و په یوه ندییه کانی :

ته وه ری یه که م : هه ریمی شار

ته وه ری دووه م : په یوه ندی نیوان شار و هه ریمی شار

باسی سییه م : هه ریمی شاری پانیه :

ته وه ری یه که م : دیاریکردنی هه ریمی شار

ته وه ری دووه م : هه ریمی شاری پانیه

باسى یەكەم / لایەنى جوگرافى ناوچەى لیکۆلینەو

شارى رانیە سەنتەرى قەزای رانیە یەو دەكەوێتە بەشى باشورى پۆژەلاتى قەزاکە، لەگەڵ یەكە كارگێریەكانى دەورووبەردا لە بەشى باكورى پۆژئاواى لەگەڵ ناحیەى سەرکەپكان ھاوسنورە و لەباکورو پۆژەلاتیەو لەگەڵ ناحیەى سەنگەسەر ھاوسنورە، كەسەر بەقەزای پشدرەو لە باشورەو ھاوسنورە لەگەڵ دەریاچەى دوكان، لە پۆژئاواى ھاوسنورە لەگەڵ ناحیەى چوارقورنە، نەخشەى (۱) (۱).

ھەرەھا شارى رانیە دەكەوێتە بەشى باكورى پۆژئاواى پارێزگای سلیمانی و بەشى باكورى پۆژەلاتى ھەریمی كوردستانی عێراق، نەخشەى (۲)، سەبارەت بەپێگەى ئەستروئۆمى شارى رانیە، دەكەوێتە نێوان بازنى پانی ۳۰:۱۳:۳۶ بۆ ۱:۱۷:۳۶ ° ى باکور و ھێلى درێژى ۰۰:۵۱:۴۴ بۆ ۳۱:۵۴:۴۴ ° ى پۆژەلات، نەخشەى (۳).

لە پووی ھەلکەوتەى جوگرافى وە شارى رانیە دەكەوێتە باكورى دەشتى بیتوینەو، لە باکور یەو زنجیرە چیاى كیوہ پش و لە پۆژەلاتیش چیاكانى ئاسۆس و كۆلارە یەو لە پۆژئاوا یەو زنجیر و چیاكانى ماكۆكە و لە باشور یەو بەرزایەكانى كۆلینەو (۴).

شارى رانیە ھەرلەكۆنەو شوینىكى گرنكى ھەبوو، چونكە وەك ئەلقە یەكى پە یوہندى وابوو، بەھۆى ئەوہى ئەو كاروانە بازگانیانەى كە لە كۆیەو بە (رانیە) دا تیدە پەرن و لەویشەو بەرەو قەلادزى دواتریش بەرەو شارى (سەردەشت) ئێران دەپۆن، واتە شارى رانیە كەوتۆتە سەریگای بازگانى نێوان وولاتى عێراق و ئێران ئەمەش وای كردوہ ناوچەى لیکۆلینەو لە پووی ھەلکەوتەى شوینىیەو بە یەخىكى گرنكى ھەبیت بەتایبەتى لەبوارى بازگانى (۵).

ھەلکەوتەى شوینى جوگرافى شارى رانیە لە پووی دابەشكارى بەرزى و نزمیەو لەسەر دەشتى رانیە ھەلکەوتووہ یەكێكە لە شارەكانى دەشتى شاخاوی پێچ خواردووی ساكار و ناوچەى شاخاوی پێچ خواردووی ئالۆزەو (۶)، دەشتى رانیە درێژى كەى لە پۆژەلات بۆ پۆژئاوا (۳۰) كەم و پانیەكەشى (۲۰-۳۰) كەم دەبیت، و نزیکەى (۵۰۰-۶۰۰) م بەرزە لەئاستى پووی دەریاوە (۷)، پوہرەكەشى نزیکەى (۸۰۰) كەم دەبیت (۸)، زى بچوك لەدەر یەندى قەلادزى ئەم دەشتە دەبریت ئەمە جگە لەتیبە پوونى ھەندى چەم و كانى پێیدا، بەلام بۆ كشتوكال كردن سود لە ئاوى زى بچوك وەرنەگيریت تەنھا لە ھەندى بەشى بچوكى دەشتەكە نەبیت، لە بەشى باشورى دەشتەكە بەنداوى دوكان دروست كراوہ و ھەندى بەشى بە ئاوى دەریاچەى دوكان داپۆشراوہ، شارى رانیەش گرنگترین مەلبەندى دانیشوانى دەشتەكەن (۹).

(۱) پشت بەست بە نەخشەى ژمارە (۱).

(۲) پێشپەرەو سەمەد توفیق، شیکردنەو یەكى شوینى دانیشوانى شارى رانیە، نامەى ماستەر، كۆلیژى زانستە كۆمەلایەتیەكان، زانکۆى كۆیە، ۲۰۰۹، ۵، (بلاونە كراوہ).

(۳) پشتیوان شەفیع ئەحمەد، شیکردنەو یەكى شوینى بۆ دابەشبوونى دانیتوان لە قەزای رانیە (۱۹۵۷-۲۰۰۶)، نامەى ماستەر، كۆلیژى زانستە كۆمەلایەتیەكان، زانکۆى كۆیە، ۲۰۰۹، ۷، (بلاو كراوہ).

(۴) خەبات عەبدوللا، بنەما تیوریەكانى جوگرافىی عەسكەرى كوردستانی باشور، چاپى دووہم، سلیمانی، ۲۰۰۵، ۱۴۵-۱۴۶.

(۵) جزا توفیق طالب، المقومات الجیوبولتیکیە للامن القومی فی اقلیم كردستان، مركز للدراسات الأستراتیجیة، السلیمانیة، ۲۰۰۵، ص ۷۶.

(۶) ھەلەت رشید عبداللہ، علاقة المناخ بانتاج التبغ في المحافظة السلیمانیة، رسالة الماجستير، كلية التربية، جامعة الموصل، ۲۰۰۶، ص ۱۵، (غیر منشورە).

(۷) ساكار محمد حسن گەردى، پۆلى دانەوێلە لە دەستە بەرکردنى ئاسایشى خۆراك لە ھەریمی كوردستان، سەنتەرى لیکۆلینەو یە ستراٹیجى، سلیمانی، ۲۰۱۰، ۷۴-۷۵.

نخشه‌ی (۱)

ناوچه‌ی لیکۆبینه‌وه به‌پێی سه‌نته‌ری ناحیه‌و یه‌که‌کارگێڕه‌کانی ده‌وره‌یه‌ی له‌سالی ۲۰۱۰

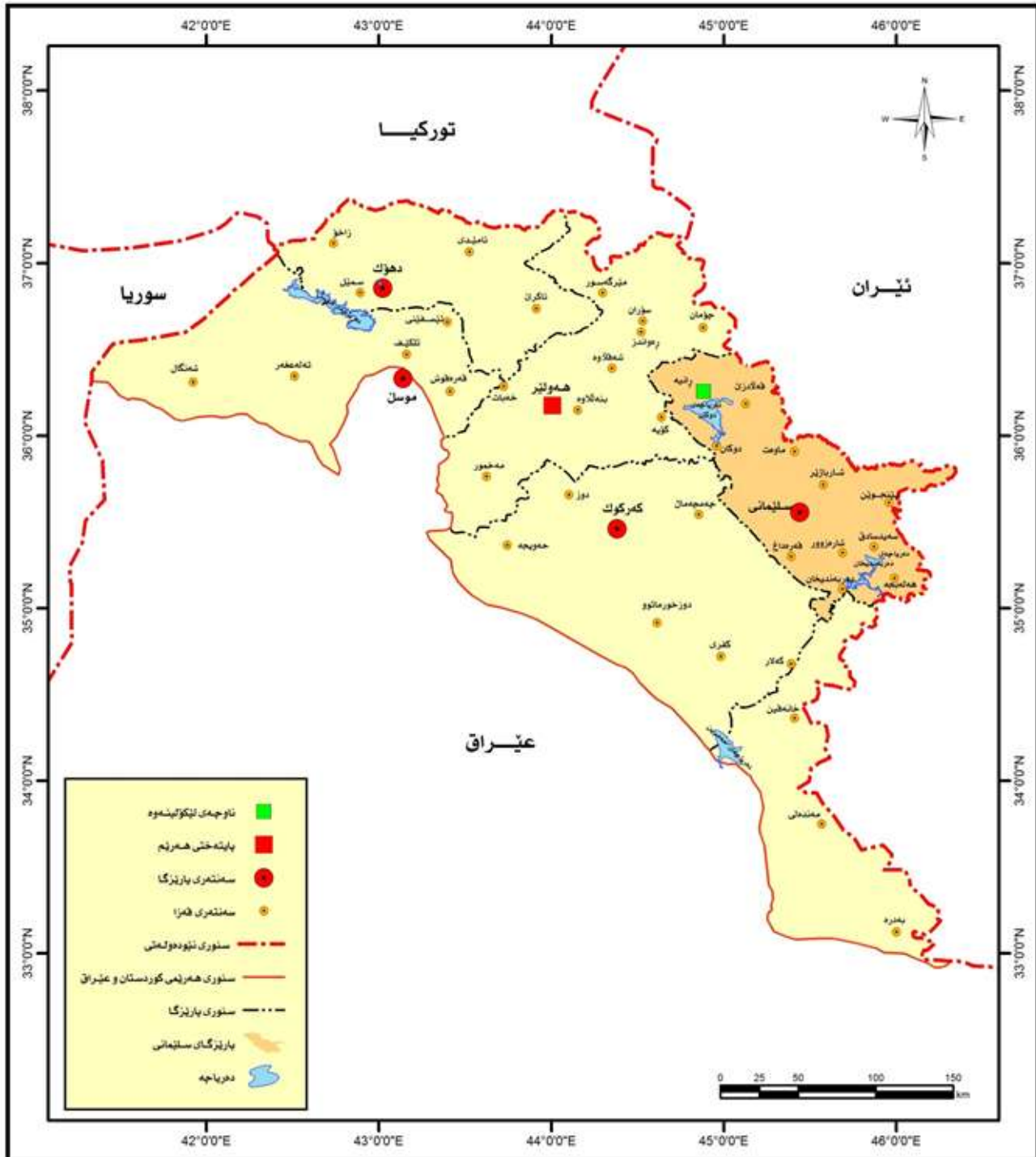


سه‌رچاوه: کاری توێژه‌ر به‌به‌کارهێنانی به‌رنامه‌ی ArcMap ۱۰.۲ پشت به‌ست به:

- ۱- حکومه‌تی هه‌ریمی کوردستان، وه‌زاره‌تی پلاندانان، به‌رپۆه‌به‌رایه‌تی ئاماری سه‌لیمانی، سه‌نته‌ری ته‌کنه‌لۆجیای زانیاری، به‌شی GIS، ۲۰۱۰.
- ۲- حکومه‌تی هه‌ریمی کوردستان، وه‌زاره‌تی شاره‌وانی و گه‌شت و گوزار، سه‌رۆکایه‌تی شاره‌وانی پانیه، به‌شی هونه‌ری، ۲۰۱۰.

نه‌خشه‌ی (۲)

ناوچه‌ی لیكۆئینه‌وه به‌پێی پارێزگای سلێمانی و هه‌ڕێمی كوردستان

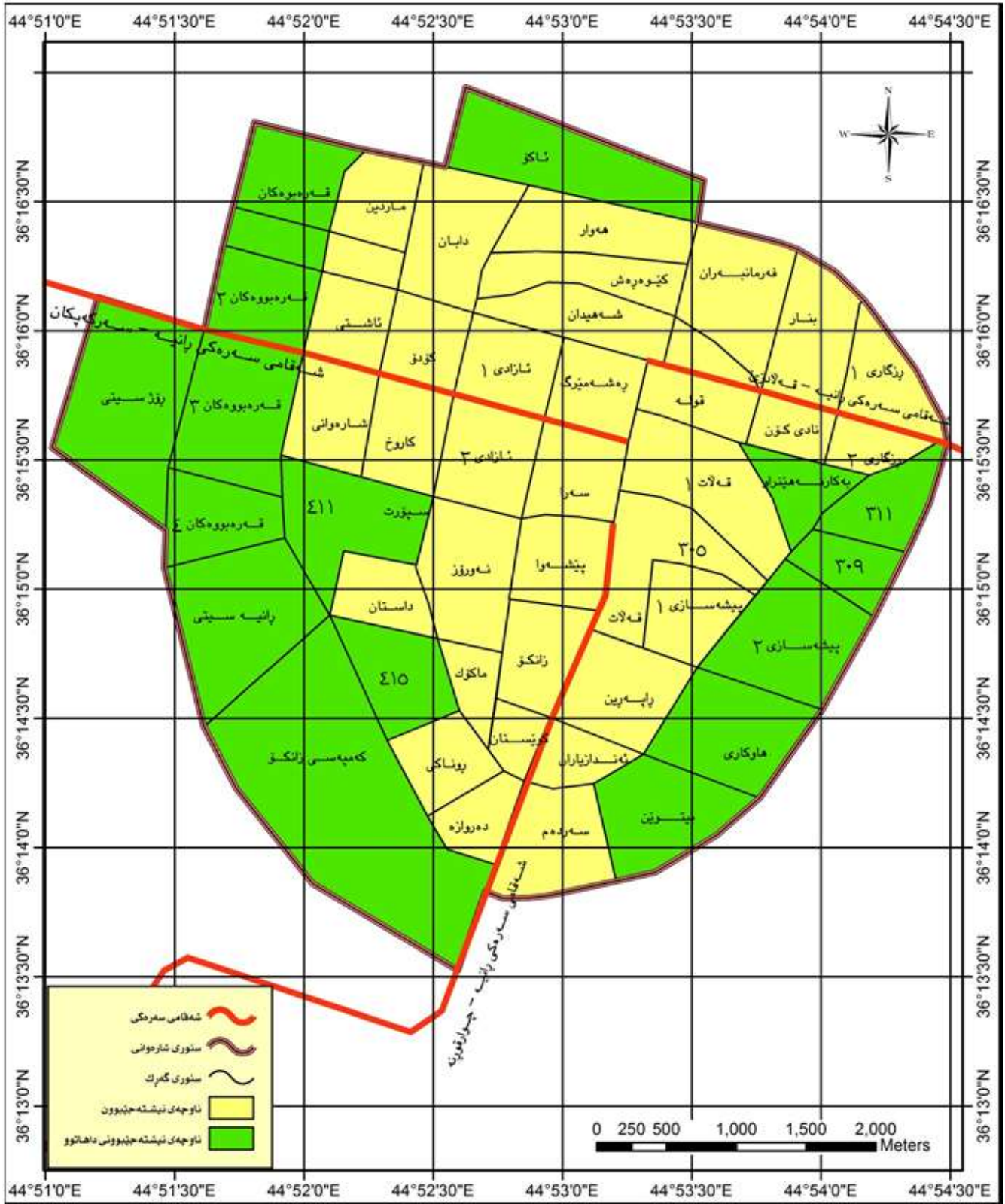


سه‌رچاوه: كاری تویژهر به‌به‌كاره‌یتانی به‌نامه‌ی ۱۰.۳ ArcGis ArcMap پشت به‌ست به:

- ۱- حكومه‌تی هه‌ڕێمی كوردستان، وه‌زاره‌تی پلاندانان، به‌رپه‌وه‌به‌رایه‌تی ناماری سلێمانی، سه‌رچاوه‌ی پیشوو.
- ۲- هاشم یاسین حمد‌آمین حداد و ئه‌وانی تر، ئه‌تله‌سی هه‌ڕێمی كوردستانی عێراق _ عێراق و جیهان، چاپی یه‌كه‌م، هه‌ولێر، ۲۰۰۹، ۳۹.

نەخشەى (۲)

نەخشەى بنەرهتەى شارى پانىه



سەرچاوه: كارى تووژەر بە بەكارهێنانى بەرنامەى ArcGis ArcMap ۱۰.۲ پشت بەست بە:

- حكومهتەى هەریمی كوردستان، وهزارهتەى شارەوانى و گەشت و گوزار، سەرۆكایهتەى شارەوانى پانىه، سەرچاوهى پێشوو.

سه‌بارەت به ئاووه‌ه‌وای شاری رانیه به‌گشتی، ئاووه‌ه‌واکه‌ی له جۆری ئاووه‌ه‌وای ده‌ریای ناوه‌پاسته، واته زستان سارد و باراناوییه، به‌شێوه‌یه‌کی به‌رچاویش له زستاندا به‌فر له‌سه‌ر چیاکانی ده‌وربه‌ری ده‌باری، هاوینی‌شی گه‌رم و وشکه‌ ژۆریه‌ی باران بارینی ناوچه‌که له جۆری بارانی به‌رزه‌ هه‌ریم و گه‌رده‌لوله‌ بارانه، جگه له بارانی به‌رزه‌ پۆ که له وه‌رزى به‌هاراندا له ئاکامی گه‌رم بوونی زه‌وی ده‌باری، که ده‌بیته هۆی باران بارینیکی ژۆر بۆ ماوه‌یه‌کی کورت و ژۆرجار ته‌رزهی له‌گه‌ڵ دایه، له‌پۆی سامانی ئاووه‌ه‌ له‌ناو سه‌نته‌ری رانیه‌دا، چه‌ند سه‌رچاوه‌یه‌کی ئاو هه‌یه، هه‌ر له‌کۆنه‌وه تاوه‌کو ئیستاش سوودی لێ وەرگیراوه بۆ بواره‌کانی خواردنه‌وه و کشتوکال، به‌تایبه‌تی له‌به‌ره‌مه‌ینانی به‌روبوومی هاوینه‌دا، گرنگترینیان سه‌رچاوه‌ی ئاوی قوله و کویره‌کانی و کانی مه‌لا سلیمان و سه‌رچاوه‌ی په‌شه‌ میرگه، بیجگه له‌سه‌رچاوه‌ی ئاوی قوله ئه‌وانی تر هه‌موویان وه‌رزین، قوله سه‌رچاوه‌ی سه‌ره‌کیی ئاوی شاره‌که‌یه و پێژه‌یه‌کی ژۆری ئاو له‌وه‌رزه‌کانی ساڵدا له‌به‌ر ده‌پوات^(١).

سه‌بارەت به‌پووبه‌ری ناوچه‌ی لیکۆلینه‌وه، به‌پیی نه‌خشه‌ی بنه‌ره‌تی ساڵی (٢٠١٠)، پووبه‌ره‌که‌ی (١٥,٦٥کم^٢)یه^(٢)، که‌ئه‌مه‌ش ده‌گاته‌ نزیکه‌ی (١,٩٢٪) ی کۆی پووبه‌ری قه‌زای رانیه که پووبه‌ری قه‌زای رانیه (٨,٨١٣کم^٢)یه^(٣)، نه‌خشه‌ی (٣).

باسی دووه‌م / هه‌ریمی شار و په‌یوه‌ندیه‌کانی

ته‌وه‌ری په‌که‌م : هه‌ریمی شار

هه‌ر شارێک قه‌باره‌که‌ی هه‌ر چه‌ندێک بیته‌ په‌یوه‌ندی ئالوگۆرپکاری له‌گه‌ڵ ناوچه‌کانی ده‌وربه‌ری دا هه‌یه، شاره‌کان پووبه‌ره‌که‌ی به‌پیی قه‌باره‌ی شاره‌که‌ دیاری ده‌کریت که ناوده‌بریت به‌ (هه‌ریمی شار) یان شاری ده‌رکه‌وتوو یان شاری ده‌سه‌لاتدار^(٤).

(جفرسۆن) ده‌لێت جه‌وه‌ری شار خزمه‌تکردنه به‌ ناوچه‌ لاوه‌کیه‌کانی ده‌وربه‌ری، په‌که‌یک له‌ فه‌رمانه‌ سه‌ره‌کیه‌کانی شار په‌گه‌زی هه‌ریمی، بۆیه ناتوانین به‌ ته‌واوه‌تی له‌ شار تی‌ بگه‌ین تاوه‌کو لیکۆلینه‌وه‌یه‌کی ورد نه‌که‌ین سه‌بارەت به‌ په‌یوه‌ندی شار له‌گه‌ڵ گوند و ده‌وربه‌ری، به‌شێوه‌یه‌کی گشتی پیشه‌ی شار دابه‌ش ده‌بیته‌ به‌سه‌ر دوو به‌ش دا پیشه‌ی ناوخۆ و پیشه‌ی هه‌ریمی، سه‌بارەت به‌ پیشه‌ی ناوخۆ مه‌به‌ست لێی ئه‌و خزمه‌تانه که پیشه‌که‌شی دانیش‌توانی ناوخۆی شاره‌که‌ ده‌کات، به‌لام مه‌به‌ست له‌ پیشه‌ی هه‌ریمی پیشه‌که‌ش کردنی خزمه‌تگوزاریه بۆ دانیش‌توانی ده‌ره‌وه‌ی شار^(٥).

ده‌توانین هه‌ریم دابه‌ش بکه‌ین بۆ دوو به‌ش، به‌شی په‌که‌میان راسته‌وخۆ ده‌که‌ویته‌ ده‌وربه‌ری شاره‌که و په‌یوه‌ندی به‌ شاره‌که‌وه هه‌یه یان ئه‌وه‌ی که له (٨٠٪) دانیش‌توان له‌و به‌شه هاتووچۆی شار ده‌که‌ن به‌مه‌به‌ستی به‌ده‌سته‌ینانی

(١) پێشپه‌وه‌ سه‌مه‌د توفیق، شیکردنه‌وه‌یه‌کی شوینی دانیش‌توانی شاری رانیه، سه‌رچاوه‌ی پێشوو، ل١٠.

(٢) حکومه‌تی هه‌ریمی کوردستان، وه‌زاره‌تی شاره‌وانی و گه‌شت و گوزار، سه‌رۆکایه‌تی شاره‌وانی رانیه، به‌شی هونه‌ری، نه‌خشه‌ی بنه‌په‌تی شاری رانیه، ٢٠١٠، به‌پێوه‌ری ١:٥٠٠٠.

(٣) حکومه‌تی هه‌ریمی کوردستان، وه‌زاره‌تی پلاندانان، به‌پێوه‌به‌رایه‌تی زانیاری و نه‌خشه‌سازی سلیمانی، پڕۆفایلی قه‌زاکانی پارێزگای سلیمانی و ئیداره‌ی گه‌رمیان، تشرینی دووه‌می ٢٠٠٨، ل٣١.

(٤) عبدالحکیم ناصر العشاوی، جغرافیه‌ی المدن، المکتبه‌ الجامعی الحدیث، ٢٠٠٨، ص١٤٣.

(٥) محسن عبدالصاحب المظفر، جغرافیه‌ی المدن، دار الصفاء للنشر والتوزیع، الطبعة الاولى، عمان، ٢٠١٠، ص٢٦٠-٢٦١.

كەل و پەل و خزمەتگوزاریەكان، بۆیە ھەندیک جار پێی دەووتی ئاوجە ی پەیوەستی شار (پەیوەندی دار بە شار)، بەشی دووھم ئەو ئاوجە یە یە كە نزیك نیە لە شار و پەیوەست نیە بە شارەكەو لە بەرئەو ژیماوە یە كە م لە دانیشتوان پەیوەندی ھەریمیان ھە یە لە گەل شارەكەدا، وە پێژە یە كە تری دانیشتوان پە یوەندیان لە گەل شاریکی تردا ھە یە^(۱).

ھەرۆك دەزانیت كە شارەكان پووبەریکی زەوییان داگیر کردوو و خزمەت پێشكەش دەكات وە پشت بە ئاوجەكانی دەرووبەری خۆی دەبەستی، چونكە شارەكان ناتوانن بژین بەتەنھا بەدەرمانەتی شارستانی، بۆیە ھیچ كات پە یوەندی لەنیوان شار و ھەریمەكە ی ناچریت، ھەرۆھا ناکریت تەنھا پەرە بە شار بدریت بە یی پەرە پیدان بە ھەریمەكە ی^(۲).

تەوھری دووھم : پە یوەندی نیوان شار و ھەریمی شار

پە یوەندیەكانی نیوان شار و ھەریم جۆراو جۆرە و جیاوازی و تیکەلۆن، دەتوانن پە یوەندیەكانی نیوانیان دابەش بکەین بۆ ئەم جۆرە پە یوەندیانە ی خوارەو ە :-

۱- پە یوەندی ئابووری:

پە یوەندیە ئابووریەكان دابەش دەبن بۆ سەر سێ پە یوەندی سەرەكی ئەوانیش، پە یوەندی (بازرگانی و پیشەسازی و كشتوكالی)^(۳):

أ- پە یوەندی بازرگانی: بازرگانی گرنگترین پە یوەندی پیشەییە لەنیوان شار و ھەریم، لە بەرئەو ی شار ناوھندی پە یوەندیە بازرگانیەكانی بەشەكانی ھەریمەكە یە، وەك گوندەكان و شارە گەرەو و بچووكەكان، وە ئەم پە یوەندیەش تەواو دەبیت لە پێگە ی دا بینکردنی پیداو یستە یەكانی گوندەكان لەسەنتەرەكانی فرۆشتنی تاك لە شار، ئەمەش بەھۆی ھاتووچۆی پوژانە و ھەفتانە، ھەرۆھا شارەكان ھەل دەستن بە ئەنجامدانی پیشە ی فرۆشتی كۆ، كە ئەمەش دەبیتە ھۆی زیادبوونی كەل و پەل و كۆگاكان و دابەش بوونی بازرگانی تاك لە ھەریمەكە.

ب- پە یوەندی پیشەسازی : پە یوەندیەكە ی بەھیز ھە یە لە نیوان شار و ھەریمی شار لە بواری پیشەسازی، چونكە پیشەسازی لە شارەكان پوویستیان بە كەرەستە ی سەرەتایی (خاوەن) ھە یە لە ئاوجەكانی ھەریم وەك كەرەستە ی كشتوكالی و خۆراك و لۆكە و گوشت... ھتد... ھەرۆھا شارەكانیش دەبیتە بازاریکی ساغكەرەو ی پیشەسازیەكان ئەمەش دەستی كاری شارەزا لە چالاکی پیشەسازی زیاد دەكات و ھەرۆھا پە یوەندیەكە توندو تۆل تریبوو لەم سالانە ی كۆتاییدا بەتایبەت بۆ دامەزراندنی پیشەسازیەكان لە نزیك گوندەكان ئەمەش بۆ سود وەرگرتن لە فراوانی ئاوجەكە و نزمی نرخ ی زەوی و كەمی باج و كەمکردنەو ی پیس بوونی ھەوای شار .

ت- پە یوەندی كشتوكالی : گوندەكان بەرپرسی سەرەكی دا بینکردن و زیادکردنی خۆراك و كەرەستە ی كشتوكالی و بەرھەمی ئازەلین بۆ شارەكان، واتا گوندەكان خۆراك پیدەری شارەكانن، وە شارەكان بازاریکی گەرەو ی بەكاربەری خۆراكن، ئەمەش پە یوەندیەكە ی بەھیزە لەنیوان بەرھەمی ھەریم و پیداو یستی بازاری شار .

(۱) صبري فارس الهي، جغرافية المدن، دار الصفاء للنشر والتوزيع، الطبعة الاولى، عمان، ۲۰۱۰، ص ۲۲۱.

(۲) عبدالحكيم ناصر العشواي، جغرافية المدن، المصدر السابق، ص ۱۴۳.

(۳) عبدالحكيم ناصر العشواي، جغرافية المدن، المصدر السابق، ص ۱۵۰-۱۵۱.

۲- پەيوەندى دانىشتوان:

پەيوەندى نىوان شار و ھەريئى شار لە پرووى دانىشتوانەو پەيوەندىكە بەردەوام لە جولە داىە ووز بەھىز و ئالۆزە، بەھوى پيشكەوتنى شارستانى و تەكنەلۇجيا و گواستەوہ كە ئەمەش پەيوەندىكى جياھانيە و لە كۆنەوہ ھەبووہ ئەمە پەيوەندىيە دوو ئاراستەى وەرگرتوہ:

أ- جولەى پۆژانەى كرىكار : برىتيە لە جولەى كرىكاران لە نىوان شار و ھەريئى ئەوہش دەگەرپتەوہ بۆ پيشكەوتنى تۆرەكانى ھاتوچۆ كە ماوہى نىوان شوپىنى نىشتەجىبوون و شوپىنى كارى كرىكارى كەم كرىدۆتەوہ .

ب- كۆچ كرىن لە گوندەوہ بۆ شار: شارەكان سەنتەرى نشىنگەى شارستانىن بەراورد بە ھەريئەكەى، وە ھەرەوہا ناوچەيەكى پاكىشانى دانىشتوانن، چونكە شارەكان ھەلى كاركردنى زۆرى تىدايە و دەولەمەندە بە خزمەتگوزارى جۆراو جۆر، ئەمەش واىكردوہ كە دانىشتوانى ناوچەكانى دەوروبەرى بەبەردەوامى پرووى تىبىكەن، جگەلەوہش، لە پرووى ئابوورىوہ شارەكان دەولەمەندترن و ژىنگەيەكى ئامادەكراون بۆ كۆچى كۆچبەران^(۱).

۳- پەيوەندى كارگىرپى و پۆشنبىرى و خزمەتگوزارى :

شارەكان مەلەپەندىكى كارگىرپىن بۆ خودى سەنتەرى شار و گوندەكان و دەوروبەرى، كە دامەزراوہ حكومىەكان لە شارەكان دا كۆبوونەتەوہ، نەك تەنھا دانىشتوانى شار بەلكو دانىشتوان لە گوندەكان و دەرەوہى شارىش بۆ ئەنجامدانى ئىش و كارەكانىيان سەردانى دامەزراوہ حكومىەكان دەكەن لە شارەكان دا، ھەرەوہا پەيوەندى پۆشنبىرىەكانىش خۆى لە قوتابخانە و خویندنگاكان و زانكۆكان و پەيمانگاكان و كتیبخانەكان و دەزگا فىرخوازىەكانى تردا دەبينتەوہ، وە پەيوەندىە خزمەتگوزارىەكانىش برىتىن لە خزمەتگوزارى تەندروستى و بازارپەكان و ناوچەكانى خۆشگوزەرانى و خزمەتگوزارى گواستەوہ و خزمەتگوزارىە كۆمەلايەتپەكان^(۲)، ئەم پەيوەندىانەش لەو كاتانەدا بەرچەستە دەبىت كە ئەم خزمەتگوزارىيە كەمەى لە گوندەكان دا ھەيە پىداويستىەكانى دانىشتوانى گوند پىرناكاتەوہ، بۆ نمونە خویندن تا قۆناغى بنەرەتى لە گوندەكان دا ھەيە خویندىن بالآ (زانكۆ) لە شارەكان دا كۆبوونەتەوہ، ھەرەوہا شارەكان شانقو سىنەما و يانەكان لەخۆ دەگرىت وە سەنتەرى پۆژنامەگەرى و پاگەياندن لە شارەكانن، وە بلآبوونەوہى پۆژنامە و گۆفارەكان لە شارەوہ بۆ ھەريئى شار پەيوەندى نىوانىيان پتەوتر دەكات^(۳)، بۆيە دانىشتوانى گوندەكان پۆژانەو ھەفتانە بەردەوام ھاتوچۆى شار دەكەن بەمەبەستى سود وەرگرتن لە خزمەتگوزارىەكانى خویندن و تەندروستى و كاروبارە كارگىرپىەكان وھتد.

(۱) خالص حسن الاشعب، إقليم المدينة (بين التخطيط الاقليمي والتنمية الشاملة)، بيت الحكمة، مطابع التعليم العالي، الموصل، ص ۱۷۶.

(۲) عبدالحكيم ناصر العشاوى، جغرافية المدن، المصدر السابق، ص ۱۵۲-۱۵۳.

(۳) بۆ زانىارى زياتر بروانە : جمال حمدان، جغرافية المدن، المصدر السابق، ص ۲۲۷-۲۲۹.

باسی سیئەم / ھەریمی شاری رانیە

تەوھری یەكەم : دیاریکردنی ھەریمی شار

زۆر بەکارھێنانی ھەریمی شار لە سەرھەتادا کۆمەڵێک بواری گرتەو، بەتایبەت لەم سالانەى کۆتاییدا وە جیاوازیش ھەبوو لە نێوان بەکارھێنانی ھەریم وەك ھەریمی سروشتی و ئابوری و کارگێڕی و پلان بۆ دانراو و شارستانی و تیکەلای، ئەمەش تاییبەتمەندی ھەریمەكە، جۆری ھەریمەكە دیاری دەكات، كە دەكریت ئەرک و پیشەكەى خۆی پیادە بکات بۆ پارێزگاری کردن لە ئامانجەکانی پلاندانانی شارستانی و ھەریمی و نەتەوھیی، ئەمەش زادەى گرنگی پلاندانانی ھەریمەكە بەھۆی لیکۆلینەو ھە شار و ھەریمەكەى یان ھەریمەكان بە گشتی دەر دەست، دەبێت بۆیە ناکریت ھیچ كات پەيوەندی نێوا شار و ھەریم بچریت^(۱).

گرنگی دیاریکردنی ھەریمی شار لەو ھەدایە بۆئەو ھەى بەكردار کار لەسەر پەرەپێدانی بەھای شار بكریت بۆ پەرەپێدان و خزمەتکردنی ھەریم لە پووی چالاکی ئابوری و کۆمەلایەتى و پۆشنبری، وە ھەر ھەھا پەرەپێدانی تۆرەکانی پەيوەندی و گواستنەو بەشپۆھەكى کرداری و وە پەرەپێدانی سەرجم جومگەکانی ژیان، تاوھكو شار بپیتە پەرگەزێكى سەرھكى لە ھەریمەكەدا^(۲).

سەبارەت بە دیاریکردنی ھەریمی شار بیروبووچوونەکانی زانایان و پسیۆپان جیاوازی بۆ دیاریکردنی ھەریمی شار^(۳)، تاوھكو پەيوەندی و کارلیکی نێوان شار لەگەل دەوروبەرى بەھیز و کارا بیت، ئەو ھەندە زیاتر ئاسانتر ھەریمی شارەكە دیاری دەكریت، وە ئەگەر بە پێچەوانەو ھەش بوو، پەيوەندی نێوان شار لەگەل دەوروبەرى لاواز بوو ئەوا بەئاسانی ھەریمی شارەكە دیاری ناکریت، و کێبڕكى دروست دەبیت لەگەل شارەکانی تر لەسەر ھەریمەكە، وە ھەر ھەھا لەنێوان ھەریمە جوگرافیه گەرەکانیش پشیتینەى سنورى ھەریمی گوازاو ھەریمەكە^(۴).

دیاریکردنی ھەریم بۆ شار گرنگی و تاییبەتمەندی خۆی ھەیه بۆ پەرەپێدانی بھەرى پەتى شار و ھەریمەكەى، و بۆ پارێزگاری کردن لە ئامانجی پەرەپێدانی گشتگیر، دیاری کردنی ھەریمی ھەر شارێك پشیت دەبەستیت بە دیاریکردنی پشیتینەى دابەشبوونی چالاکیە جۆراو جۆرەکانی پەيوەست بە شار و بە گوند و دەوروبەرى و بەشەکانی تری ھەریم، كە دەكریت شارى بچووكیش بگریتەو، چەند رێگایەكمان ھەیه بۆ دیاریکردنی ھەریمی شار وەك :

(۱) خالص حسن الأشعب، إقليم المدينة (بين التخطيط الإقليمي والتنمية الشاملة)، المصدر السابق، ص ۱۳.

(۲) عادل عبدالله خطاب، جغرافية المدن، مطابع التعليم العالي، الموصل، ۱۹۹۰، ص ۱۶۴.

(۳) سعدی محمد صالح سعدی، التخطيط الإقليمي (نظرية، توجه، تطبيق)، بيت الحكمة، مطابع التعليم العالي، الموصل، ۱۹۸۹، ص ۳۳.

(۴) أحمد علی اسماعیل، دراسات فی الجغرافية المدن، المصدر السابق، ص ۲۱۷.

- ۱- دياريکردنی هەريئمی شار به پيی پيشه‌ی سه‌ره‌کی.
- ۲- دياريکردنی هەريئمی شار به هۆی به کارهينانی شيوازی ئاماری و بیکاری^(۱).
- بۆ دياريکردنی هەريئمی شاری رانیه ريگای ئاماريمان گرتۆته‌به‌ر، به هۆی بپردۆزیک ئه‌ویش بپردۆزی (خالی پچراندن)ه، ئامانجی ئه‌م بپردۆزه دياريکردنی خالیکه له نيوان دوو شاردا که هەريئمی هەردوو شاره‌که له يه‌کتری جيا ده‌کاته‌وه، يان به‌مانايه‌کی تر، ئامانجی دياريکردنی خالیکی جياکه‌روه‌يه له نيوان ئه‌و دانیشته‌وانه‌ی که ده‌چن بۆ شار بۆ به‌ده‌ستهينانی خزمه‌تگوزاری، و ئه‌و دانیشته‌وانه‌ی که ده‌چن بۆ شار يکی تر بۆ به‌ده‌ستهينانی هه‌مان خزمه‌تگوزاری يان خزمه‌تگوزاری جياواز^(۲)
- ئه‌مه‌ش به پيی ژماره‌ی دانیشته‌وان و ماوه‌ی نيوان شاره‌کان يان ئه‌و دوو شاره ده‌بيت به پيی ئه‌م ياسايه^(۳):

دووری نيوان دوو شار

$$\begin{array}{r} \text{دووری له شاری بچوک} = \\ \hline \text{دانیشته‌وانی شاری گه‌وره} \\ \hline \text{دانیشته‌وانی شاری بچوک} \end{array} + 1$$

بۆ نمونه ئه‌گه‌ر شاری (أ) (٦٠,٠٠٠) که‌س بيیت و دانیشته‌وانی شاری (ب) (١٧٥,٠٠٠) که‌س بيیت وه دووری نيوانيشيان (١٥٠ کم) بيیت ئه‌وا به‌م شيوه‌يه‌ی خواره‌وه هەريئمی شاری (أ) و (ب) دياری ده‌که‌ين^(٤).

$$\text{دوری له شاری (ب)} = \frac{150}{\frac{175000}{2916} + 1} = \frac{150}{1.707 + 1} = 55,4 \text{ کم. دووری له شاره بچوکه‌که.}$$

(١) بۆ زانیاری زیاتر بپروانه: صبري فارس الهيتی، جغرافیه‌ی المدن، المصدر السابق، ص ٢٢٣-٢٢٤، و عبدالحکيم ناصر العشاوی، جغرافیه‌ی المدن، المصدر السابق، ص ١٤٥.

(٢) أحمد علی اسماعیل، دراسات فی الجغرافیه‌ی المدن، المصدر السابق، ص ٢٢٩.

(٣) عادل عبدالله خطاب، جغرافیه‌ی المدن، المصدر السابق، ص ١٦٥.

(٤) کاید عثمان أبو صبحه، جغرافیا المدن، دار وائل للطباعة والنشر، الطبعة الاولى، الاردن، ٢٠٠٣، ص ١٨٠-١٨١.

تهوهری دووه م: هه ریمی شاری پانیه

دوای خستنه پووی بیردۆزی خالی پچپاندن و یاساکه ی بۆ دیاریکردنی هه ریمی شار، لیڤه دا بیردۆزی خالی پچپاندن جیبه جی ده کهین بۆ دیاریکردنی هه ریمی شاری پانیه، به هۆی دیاریکردنی خالی له نیوان شاری پانیه و ئه و شارانه ی ده و روبه ری که له هۆی بچوو کتره که سه نته ری قه زاو ناحیه ن، وه ک له خسته ی ژماره (۱) دا پوونکراوه ته وه، ئه مه ش به هۆی به کارهینانی ژماره ی دانیشتوانی شاره کان و ماوه ی دووریان له شاری پانیه، دواتر به هۆی هیلئیک سه رجه م خاله کانی نیوان شاری پانیه و شاره بچوو که کان به یه ک گه یاند به م کرداره ش هیلئیکی داخراومان بۆ دروست ده بییت که هه ریمی شاری پانیه مان بۆ دیاری ده کریت وه ک له نه خشه ی ژماره (۴) دا دیاره، دوای دیاریکردنی هه ریمی شاری پانیه بۆمان ده رده که ویت که:

یه که م: پووبه ری هه ریمی شاری پانیه (۱۰۳۱، ۴) کم^(۱)، که ده کاته (۱۲۶، ۷) / پووبه ری قه زای پانیه یه که پووبه ره که ی (۸۱۳، ۸) کم^(۲)، واتا پووبه ری هه ریمی شاری پانیه گه وره تره له پووبه ری قه زاری پانیه ئه مه له کاتییک دایه پووبه ری شاری پانیه (۱۵، ۶۵) کم^(۳) یه^(۴).

دووه م: له نه خشه ی ژماره (۳) بۆمان پوون ده بیته وه سنوری هه ریمی شاری پانیه نزیک بۆته وه له و شارانه ی که ژماره ی دانیشتوانیان که م و دووری ماوه ی نیوانیان که مه وه ک سه نته ری ناحیه ی سه رکه پکان وه هه روه ها سنوری هه ریمی شاری پانیه له و شارانه دوورکه و تۆته وه که ژماره ی دانیشتوانیان به رزه و ماوه ی دووری نیوان زۆره وه ک سه نته ری ناحیه ی پیره مه گرون.

(۱) ده رهینانی پووبه ره له سه ر نه خشه به هۆی به کارهینانی پێگای چوارگۆشه، بروانه: فلاح شاکر اسود، علم الخرائط (نشأته و تطوره و مبادئه)، بیت الحکمه، دار الکتب للطباعة والنشر، الموصل، ۱۹۸۹، ص ۲۷۱-۲۷۲. و به کارهینانی ArcGIS ArcMap ۱۰.۳.

(۲) حکومه تی هه ریمی کوردستان، وه زاره تی پلاندانان، به پێوه به رایه تی زانیاری و نه خشه سازی سلیمانی، سه رچاوه ی پیشوو، ل ۳۱.

(۳) حکومه تی هه ریمی کوردستان، وه زاره تی شاره وانی و گه شت و گوزار، سه رۆکایه تی شاره وانی پانیه، سه رچاوه ی پیشوو.

(*) بۆ دیاریکردنی هه ریمی شاری پانیه، هه ریمی شاری پانیه مان دیاری کردوووه سه باره ت به هه ریه ک له ناحیه کانی سه ره به قه زای (پانیه و پشده رو دوکان)، واته ته نها ئه و قه زایانه ی که نزیکن له شاری پانیه و که سه ر به پارێزگای سلیمانی وهرمان گرتوووه.

خشته‌ی (١)

بیردۆزی خالی پچراندن بۆ دیاری کردنی هه‌ریمی شاری رانیه و جیبه‌جیکردنی له‌سه‌ر سه‌رحه‌م ناحیه‌کانی قه‌زای رانیه و پشده‌رو دوکان

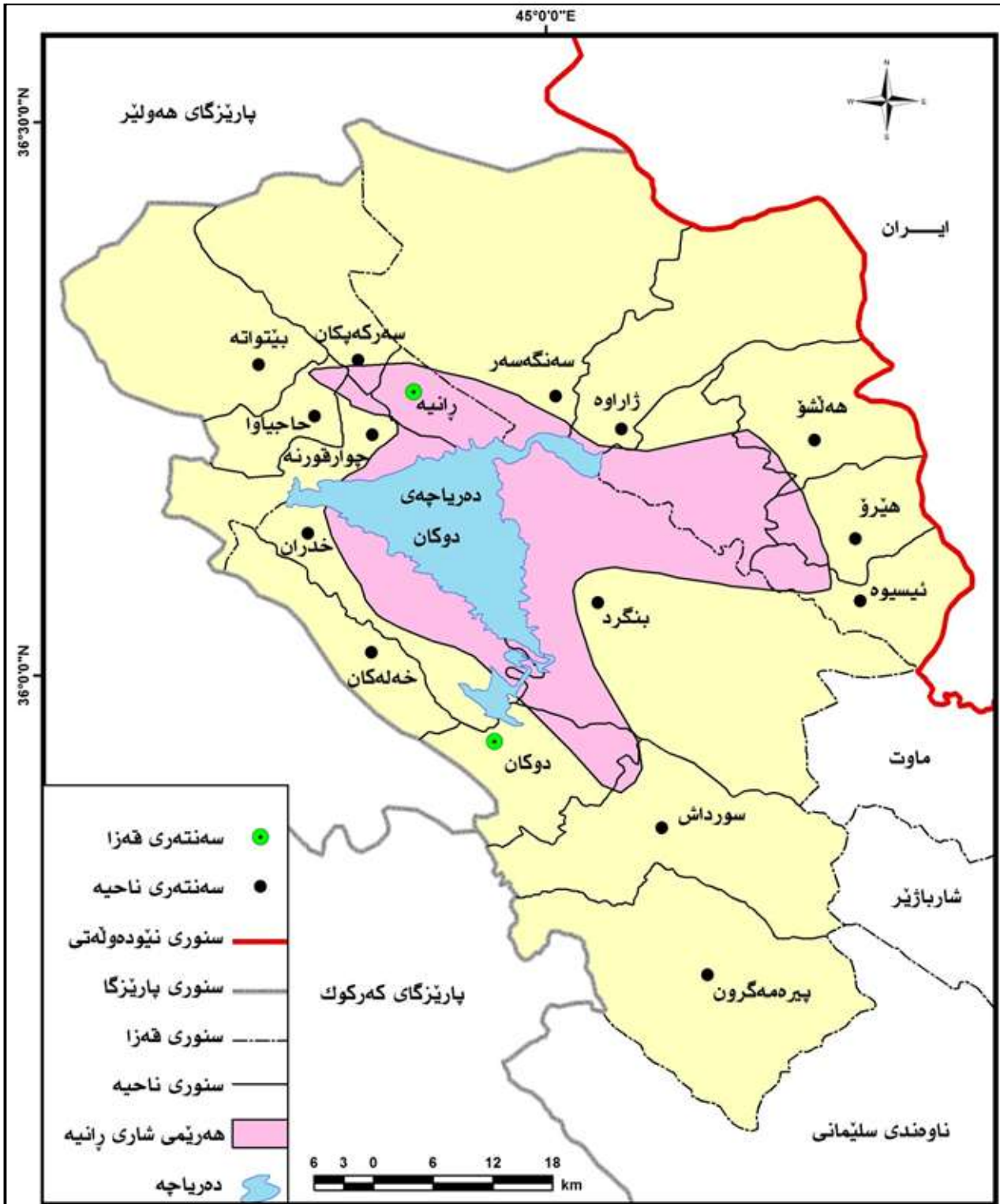
قه‌زا	ناحیه	ژماره‌ی دانیشتوان	ماوه‌ی نیوان شاری رانیه و شاره‌کانی تر به (کم)	جیبه‌جیکردنی بیردۆزی پچراندن ماوه‌ی نیوان شاری رانیه و شاره‌کانی تر به (کم)
رانیه	رانیه	٧٤٠٩٢	----	----
	چوارقورنه	٢٧٤٣٦	٦	٢,٥
	حاجی ئاوا	٤٤١٥١	١٠	٤,٣
	بیوتانه	١٢٠٥١	١٦	٤,٦١
	سه‌رکه‌پکان	٢٣٣١	٦	٠,٩
پشده‌رو	قه‌لادزی*	٦١٠٢٨	٢٨	١٣,٣
	هیرۆ	٥٥٣	٤٦	٢,٦٥
	هه‌لشو	٢٤١٢	٤٠	٦,١١
	ژاراره	٧٤٦٠	٢١	٥,٠٦
	ناوده‌شت	٨٢٥٢	١٤	٣,٥
	ئیسیرۆ	٤٦١	٤٩	٢,٩٩
دوکان	دوکان	٨٦٤٧	٣٦	٩,١٨
	سورداش	١٠٥١	٥٠	٥,٣٢
	پیره‌مگروون	٢٣٠٠٦	٦٥	٢٣,٢٩
	خه‌له‌کان	٢٤٥٠	٢٦	٤
	خدران	١٠٢٣	١٨	١,٨٩
	بنگرد	١٠١١	٢٨	٢,٩٢

کاری توێژه‌ر پشت به‌ست به :

١. حکومه‌تی هه‌ریمی کوردستان، وه‌زاره‌تی پلاندانان، ده‌سته‌ی ئاماری هه‌ریم، به‌پێوه‌به‌رایه‌تی ئاماری سلیمانی، پوخته‌ی ئه‌نجامه سه‌ره‌تاییه‌کانی کاری ژماره‌لێدان و گه‌مارۆ (الحصر والترقیم) تایبته به سه‌رژمیری گشتی دانیشتوان بۆ شارنشین و گوندنشینی پارێزگای سلیمانی به پێی قه‌زا و ناحیه و شاره‌وانی، ٢٠٠٩.
- * قه‌لادزی: سه‌نته‌ری قه‌زای پشده‌ره و ژماره‌ی دانیشتوانی به‌رزه، له‌م توێژینه‌وه‌یه‌دا هه‌ژمارمان نه‌کردوه بۆ دیاریکردنی هه‌ریمی شاری رانیه، چونکه هه‌ریمیکی زۆر نارێک دروست ده‌بوو، به‌تایبته بۆ خالی جیاکه‌ره‌وه‌ی نیوان رانیه — (هه‌لشو، هیرۆ، ئیسیرۆه)، له‌نه‌خشه‌ی (٤) به‌پوونی ده‌رده‌که‌وێت.

نه خشه‌ی (٤)

دیاریکردنی هه‌ریمی شاری رانیه



سەرچاوه: کاری توێژەر به‌به‌کارهێنانی به‌نامه‌ی ArcGis ArcMap ١٠.٤.١ پشت به‌ست به:

- ١- خشته‌ی ژماره (١)
- ٢- حکومه‌تی هه‌ریمی کوردستان، وه‌زاره‌تی پلاندانان، به‌رپۆه‌به‌رایه‌تی ئاماری سلیمانی، سەرچاوه‌ی پێشوو.

ده‌رئه‌نجام

- 1- شاره‌كان و ناوچه‌كاني ده‌وروبه‌ری شار په‌یوه‌ندیه‌کی پته‌ویان به‌یه‌که‌وه هه‌یه له‌په‌وه‌ی ئابووری و ئیداری و کۆمه‌لایه‌تی و پۆشنبیری، وه‌هه‌روه‌ها جوڵه‌ی دانیش‌توان له‌نیوان شارو هه‌ریمی شار په‌یوه‌ندیه‌کی پته‌وو به‌هێزه، که له‌م لیکۆلینه‌وه‌یه‌دا په‌یوه‌ندی دانیش‌توانمان وه‌رگرتوووه بۆ دیاری کردنی هه‌ریمی شاری رانیه.
- 2- فراوانی په‌وه‌ری هه‌ریمی شار په‌یوه‌سته به‌ ژماره‌ی دانیش‌توانی شاره‌که‌وه، هه‌تاوه‌کو ژماره‌ی دانیش‌توانی شاره‌که زۆرتر بیت به‌راورد به‌ شاره‌كاني تر ئه‌وا په‌وه‌ری هه‌ریمی شاره‌که فراوانتر ده‌بیت وه به‌ پێچه‌وانه‌شه‌وه، به‌ئاگاداریبوون له‌ دووری ماوه‌ی نیوان شاره‌كان.
- 3- سنوری هه‌ریمی شاری رانیه نه‌که‌وتوووه سه‌ر سنوری شاره‌که‌و گه‌وره‌تره، په‌وه‌ری هه‌ریمی شاری رانیه (١٠٣١،٤) کم‌یه، به‌لام په‌وه‌ری شاری رانیه (١٥،٦٥ کم) یه، به‌جۆرێک که سنوری هه‌ریمی شاری رانیه ده‌کاته زیاتر له ٦٥ ئه‌وه‌نده‌ی سنوری شاره‌وانی رانیه.

لیستی سه‌رچاوه‌كان

یه‌که‌م : سه‌رچاوه‌ کوردیه‌كان

1- کتیب

- 1- عه‌بدوڵلا، خه‌بات، بنه‌ما تیۆریه‌كاني جوگرافیای عه‌سکه‌ری کوردستانی باشور، چاپی دووه‌م، سلیمانی، ٢٠٠٥.
- 2- گه‌ردی، ساکار محمد حسن، پۆلی دانه‌ویڵه له‌ده‌سته‌به‌رکردنی ئاسایشی خۆراک له‌هه‌ریمی کوردستان، سه‌نته‌ری لیکۆلینه‌وه‌ی ستراتیجی، سلیمانی، ٢٠١٠.
- ب- تێزه‌كان
 - 1- أحمد، پشتیوان شه‌فیع، شیکردنه‌وه‌یه‌کی شوینی بۆ دابه‌شبوونی دانیش‌توان له‌ قه‌زای رانیه (١٩٥٧- ٢٠٠٦)، نامه‌ی ماسته‌ر، به‌شی جوگرافیا، کۆلیژی زانسته‌ کۆمه‌لایه‌تیه‌كان، زانکۆی کۆیه، ٢٠٠٧، (بلاوکراوه).
 - 2- توفیق، پێشپه‌وه سه‌مه‌د، شیکردنه‌وه‌یه‌کی شوینی دانیش‌توانی شاری رانیه، نامه‌ی ماسته‌ر، کۆلیژی زانسته‌ کۆمه‌لایه‌تیه‌كان، زانکۆی کۆیه، ٢٠٠٩، (بلاونه‌کراوه).
- ت- چاپه‌مه‌نی و نوسراوه‌ حکومه‌كان
 - 1- حکومه‌تی هه‌ریمی کوردستان، وه‌زاره‌تی پلان دانان، ده‌سته‌ی ئاماری هه‌ریم، به‌پێوه‌به‌رایه‌تی زانیاری و نه‌خشه‌سازی سلیمانی، پرۆفایلی قه‌زاكاني پارێزگای سلیمانی و ئیداره‌ی گه‌رمیان، ٢٠٠٨.
 - پ- دام و ده‌زگا حکومه‌كان
 - 1- حکومه‌تی هه‌ریمی کوردستان، وه‌زاره‌تی پلاندانان، ده‌سته‌ی ئاماری هه‌ریم، به‌پێوه‌به‌رایه‌تی ئاماری سلیمانی، سه‌نته‌ری ته‌کنه‌لۆجیای زانیاری به‌شی GIS، ٢٠١٠.

- ۲- حکومتی هه‌ریمی کوردستان، وه‌زاره‌تی شاره‌وانی و گه‌شت و گوزار، سه‌رۆکایه‌تی شاره‌وانی رانیه، به‌شی هونه‌ری، نه‌خشه‌ی بنه‌په‌تی شاری رانیه، ۲۰۱۰، به‌پیه‌ری ۱:۵۰۰۰.
- ۳- حکومتی هه‌ریمی کوردستان، وه‌زاره‌تی پلاندانان، ده‌سته‌ی ئاماری هه‌ریم، به‌پیه‌یه‌یه‌تی ئاماری سلیمانی، پوخته‌ی نه‌نجامه سه‌ره‌تاییه‌کانی کاری ژماره‌لیدان و گه‌مارۆ (الحصر والترقیم) تاییه‌ت به سه‌رژمیری گشتی دانیشتوان بو شارنشین و گوندنشین پاریزگای سلیمانی به‌پی‌ی قه‌زا و ناحیه و شاره‌وانی، ۲۰۰۹.

ج- نه‌خشه‌ و نه‌تله‌سه‌کان

- ۱- حداد، هاشم یاسین حمدآمین و نه‌وانی تر، نه‌تله‌سی هه‌ریمی کوردستانی عیراق- عیراق و جیهان، چاپی یه‌که‌م، هه‌ولێر، ۲۰۰۹.

دوهم : سه‌رچاوه‌ سه‌ره‌بیه‌کان

۱- کتیب

- ۱- أبوصبحة، کاید عثمان، جغرافیا المدن، دار وائل للطباعة والنشر، الطبعة الاولى، الاردن، ۲۰۰۳.
- ۲- اسود، فلاح شاکر، علم الخرائط (نشأته وتطوره و مبادئه)، بیت الحکمة، دار الکتب للطباعة والنشر، الموصل، ۱۹۸۹.
- ۳- الاشعب، خالص حسن، إقليم المدينة (بين التخطيط الاقليمي والتنمية الشاملة)، بیت الحکمة، مطابع التعليم العالی، الموصل.
- ۴- العشاوی، عبدالحکیم ناصر، جغرافية المدن، المكتبة الجامعی الحديث، ۲۰۰۸.
- ۵- المظفر، محسن عبدالصاحب، جغرافية المدن، دار الصفاء للنشر والتوزيع، الطبعة الاولى، عمان، ۲۰۱۰.
- ۶- الهیتی، صبري فارس، جغرافية المدن، دار الصفاء للنشر والتوزيع، الطبعة الاولى، عمان، ۲۰۱۰.
- ۷- سعدي، محمد صالح سعدي، التخطيط الاقليمي (نظرية، توجه، تطبيق)، بیت الحکمة، مطابع التعليم العالی، الموصل، ۱۹۸۹.
- ۸- حمدان، جمال، جغرافية المدن، عالم الکتب، الطبعة الثانية، القاهرة، ۱۹۷۷.
- ۹- خطاب، عادل عبدالله، جغرافية المدن، مطابع التعليم العالی، الموصل، ۱۹۹۰.
- ۱۰- طالب، جزا توفیق، المقومات الجيوبولتيكية للامن القومي في إقليم كردستان، مرکز كردستان للدراسات الاستراتيجية، السليمانية، ۲۰۰۵.

أ- تیزه‌کان

- ۱- عبدالله، هه‌له‌ت رشید، علاقه‌ المناخ باننتاج التبغ في المحافظة السليمانية، رسالة الماجستير، كلية التربية، جامعة لموصل، ۲۰۰۶، (غير منشورة).

Abstract

Determining Ranya Urban Region according to Breaking-Point Method

Investigating Urban Region has a special place in urban studies, because urban region is one of the types of geographical regions but has different characteristics that make it unique and different than Topographic and Climate regions. Urban region is an organized region that is created by humans; it is not stable and the characteristics of economic region are more obvious and apparent. This type of region is divided based on production and movement distribution.

The main aim of this paper is to determine the urban region of Ranya. The study has used a statistical tool which is the breaking point method. The method is used to determine the expansion of the city and the area and its impacts on its surroundings.

In order to achieve its objectives, comparative method has been used combined with quantitative method to determine Ranya Urban region.

The study has concluded that the urban region expansion is associated with population growth of the city. There is positive relationship between population growth and urban region expansion, and the reverse is true. Furthermore, the region of the city is larger than the city borders.