

مەترسىيە جىئومورفولوژىيە كان لەسەر رېڭاي گواستىنەۋى ناۋچە شاخاۋىيە كانى قەزاي پشدر، رېڭاي

مەرزى (كىلى-سەنتەرى قەزاي قەلادىزى) ۋەك نەمۇنە يەك

(تويژىنە ۋە يەكە لە جىئومورفولوژىيە جى بە جى كىردن)

م.ى. يادگار مصطفى ابراهيم م.ى. محمد وثمان محمد م.ى. هيمن حسين اسماعيل م.ى. بيستون احمد حسين

زانكۆي پاپەرىن

كۆلىژى زانستە مەروفايە تىيە كان

بەشى جوگرافيا

پوختە:

ئامانجى سەرەكى لە تويژىنە ۋەكە برىتتە لە ديار كىردى شوپنى مەترسىيە جىئومورفولوژىيە كان لەسەر رېڭاي (كىلى-سەنتەرى قەزاي قەلادىزى)، پاشان ديار كىردى ۋە ھۆكارانەى كە بۆتە ھۆى رودانى ۋە ھەروەھا شىكردنە ۋە پىيان وپپىشنىيە چارەسەر كىردىن. بەپىي ئامانجى تويژىنە ۋە تويژەران ھەستا بە تويژىنە ۋە مەيدانى چىر لە ناۋچەكە لە پىناۋ ديار كىردى شوپنى مەترسىيە كان ۋە كۆكردنە ۋە زانىيە لەسەرى، پاشان بە بەكارھىنەنى ۋە زانىيە ۋە پىشت بەستەن بە مۆدىلى بەرزونىيە ژمارەيى ناۋچەى تويژىنە ۋە (DEM) بە وردبىنى ۱۵ م بۆ مەبەستى ۋە تىنەكىشەنى نەخشەى مەترسىيە جىئومورفولوژىيە كان بەكارھىنەنى بەرنامەى (Arc GIS. 10. 2). تويژىنە ۋەكە گەيشتە كۆمەلىك دەرنەنجام كە گرنگىر تىنەى فاكىتەرى لىژى ۋە مەروپىيە كە زۆرتىن كاريگەرى لەسەر رودانى مەترسىيە كان ھەيە لە زۆرىنەى شوپنىە كان.

پىڭەى ناۋچەى تويژىنە ۋە:

ناۋچەى تويژىنە ۋە دەكە ۋىتە ناۋچە يەكى شاخاۋى دژوار ۋە سەخت لە بەشى باكور ۋە باكورى رۆژھەلاتى پارىزگاي سلىمانى. لە خۆرھەلاتە ۋە سنورى ۋەلاتى ئىران ديارى دەكات، ھەروەھا سنورە كانى باكور ۋە باشور ۋە خۆرئاۋاى دەكە ۋىتە ناھىيەى ھەلىشۇ لە قەزاي پشدر، لە پىي ۋە سىر ۋە تىنە ۋە دەكە ۋىتە نىوان ھەردو پازنەى پانى (۰۰° ، ۱۲° ، ۳۶° - ، ۶۰° ، ۰۰° ، ۴۵° - ، ۴۵° ، ۲۱° ، ۰۰°) رۆژھەلات. ۋەك لە شىۋەى (۱) دا نىشان دراۋە.

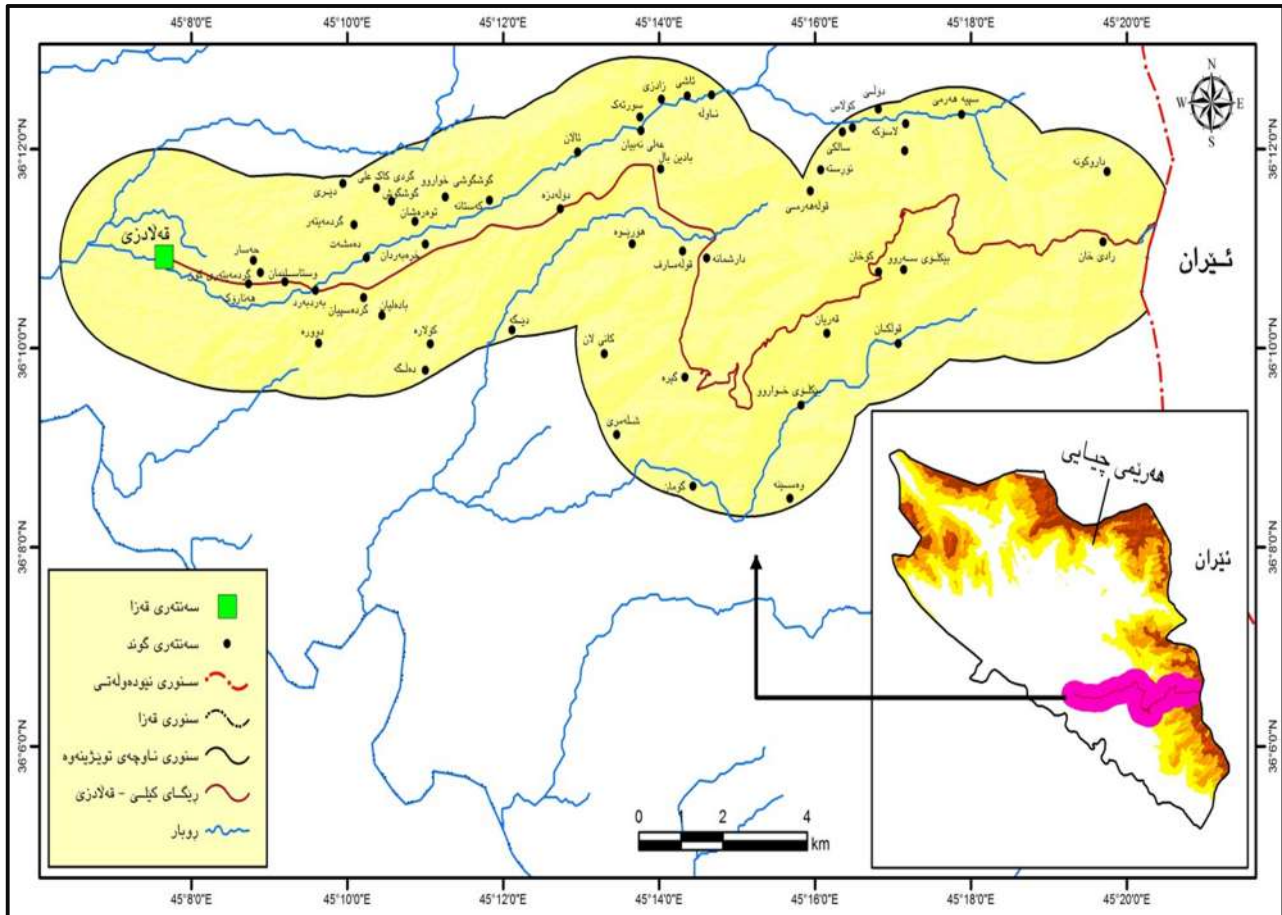
رېڭاي مەرزى (كىلى-سەنتەرى قەزاي قەلادىزى):

رېڭاي مەرزى (كىلى-سەنتەرى قەزاي قەلادىزى) بە شادەمارى ژيانى خەلكانى ناۋچەكە دادەبىندىت، ھەروەھا ئەم رېڭايە بە يەككە لە ھەرە دەروازە گرنگە كانى ھەرىمى كوردستان دادەنرىت كە ۋەلاتى ئىران بە ھەرىمە ۋە

دەبەستىتە ھەرەكەت ھەروەكە لە شىۋەى (۱) خراوەتەرەو كە لە مەرزى (كىلى) ھەو لە بەرزى (۱۹۶۰م) لە ئاستى روى دەرياو ھەست پىدەكات ھەتا سەنتەر قەزاي قەلادزى. بەشىۋەيەكى سەرەكى ئەم رېڭايە لە بواری بازىرگاني رۆلەدەبىنيت. روبرى ناوچەى تويژىنەدەگاتە (۲كم). مەترسى ئەم رېڭايە ھۆى لە بەرزى ئاستى لىژى بەتايبەتى قەتالەكان وئۆرى پىچاويچى و لۆفەى كور وئۆردا دەبىنيتەو، بەجۆرىك رىژەى پىچاويچى رېڭاكە دەگاتە (۱.۶۶٪) (*)، ھەموو ئەمانەش دەبنە ھۆى جولەى كەرەستەكان و بەھىزى ئاستى راماليني ئاوى.

شىۋەى (۱)

نەخشەى رېڭاي (كىلى) سەنتەرى قەزاي قەلادزى) لە سەر ئاستى قەزاي پشدر



سەرچاوە: كارى تويژەران بە پالپشت: حكوەتى ھەرىمى كوردستان، وەزارەتى پلاندانان، بەرپۆەبەرايەتى نەخشە و سىستەمى زانىارى جوگرافيا، ھۆبەى نەخشە، نەخشەى سنورى پارىزگاي سليمانى، ۲۰۱۷.

$$\text{نیشانەى پىچكردو} = \frac{\text{دریژى رېڭاي راستەقىنە}}{100} \times \frac{\text{دریژى رېڭا بەھیلکى راست}}{100} = \frac{31,8}{100} \times \frac{19,1}{100}$$

ئەگەر ھاتوو نیشانەكە نزيك بوو لە (۱.۰۰٪) ئەوا رېڭايەكە راستە، بەلام ئەگەر ھاتو رىژەكە زياتر بوو لە (۱.۰۰٪) واتاى ئەو دەگەيەنيت كە رېڭايەكە پىچاويچىيەكى زۆرى تىدايە.

سەرچاوە: سعید عبده، جغرافية النقل، مكتبة الأنجلو المصرية، ۲۰۱۰، ص ۱۰۸.

گرفتی توپوژینیه وه:

- ۱- دیاریکردنی جوړی مه ترسیه باوه کان له سهر ریگا که وده ستنیشان کردنیان له روی (شوین، جوړ، شیواز، خیرایی وقه باره) مه ترسیه جیومورفولوجیه کان.
- ۲- کام له هوکاره سروشتیه کان هاوکاره بو سهره لدان و زیادبونی جولای که رهسته کانی زهوی ومه ترسیه کانی رامالین.

گریمانه ی توپوژینیه وه:

- ۱- ریگای مه رزی (کیلی - سه نته ری قه زای پشدر) به ناوچه یه کی شاخاوی سهخت ودروار ودولی قولدا تیده پهرییت، نه مهش بوته هو دیروستبونی پیچاوپیچیه کی زور له سهر ریگا که. هه موو نه مانهش ده بنه هو دیروستبونی گرفت ومه ترسی جیومورفولوجی له سهر جولای گواستنه وه ی وشکانی.
- ۲- فاکته ری لیژی به فاکته ری سهره کی دروست بونی جولای که رهسته ی زهوی داده ندرییت.

ئامانجی توپوژینیه وه:

- ئامانجه کانی توپوژینیه وه که خو ی له هه ریه ک له م خالانه ی خواره وه دا ده بینیته وه:
- ۱- ده سته کانی زانیاری چر وپر له سهر مه ترسی جیومورفیه کان ونیشان دانیان وشیته لکردنیان وشیکار کردنیان. نه و نه و هوکارانه ی بوته هو دیروست بونی مه ترسه کان.
 - ۲- ئاماده کردن ودروستکردنی نه خشه ی شوینی پیگه ی مه ترسیه جیومورفولوجیه کان.
 - ۳- دانانی ریگای چاره سهر وپیشککش کردنی پیشنیاز وچاره سهری زانستی، که ده تواندرییت له مه ترسیه جیومورفیه کان دورمان بختا وه وبمانپاریزیت، پاشان سنوریان بو دابندریت.

مبراتی توپوژینیه وه:

به شیوه یه کی گشتی ته واوی ناوچه که روبه روی جولای که رهسته کانی زهوی به جوړه جیاوازه کانه وه ورامالینی ناوی به هیژ وتوند بوته وه، به م شیوه یه راسته خو کاریگه ری نه گه تیقی له سهر شا ریگا که دروستکردوه وله نه جامدا ئاسه واری زور خراپ ومه ترسی به دریزی ریگا که به جیهیشتوه، زورجار نه مهش بوته هو له ده ستدانی ژیانی مروؤ به هو ی رودانی خزین وکه وتنه خواره وه ی به رد وخاشاکی زهوی وپودانی کاره ساتی هاتوچو له سهر نه م ریگایه ی توپوژینیه وه ی له سهر ده که یین.

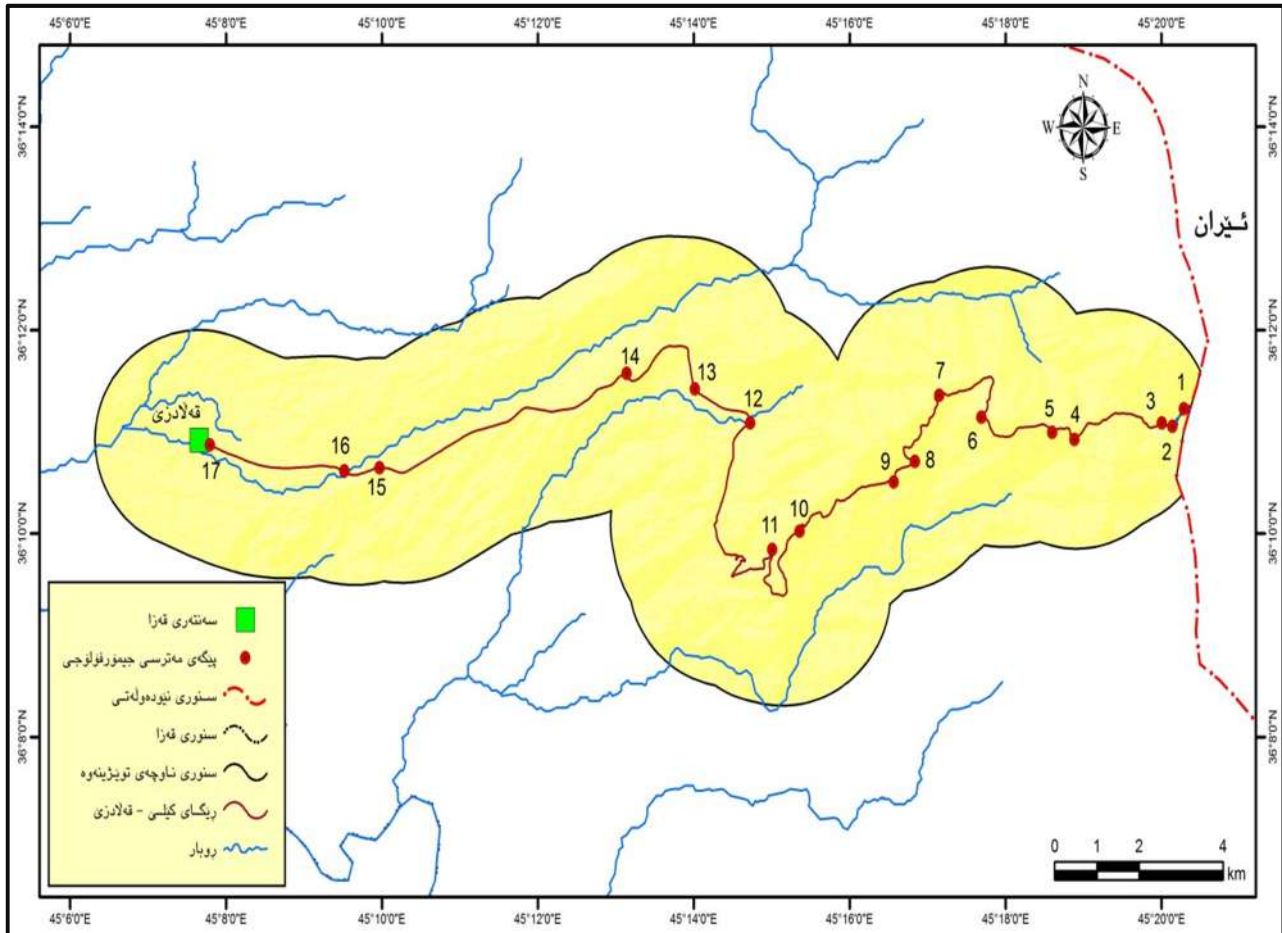
پیگاکانی کارکردن:

به مه به سستی به ده سته یینانی ئامانجی توپوژینیه وه که تیمی کارکردن هه ستا به توپوژینیه وه ی کیومالی ناوچه که. نه و زانیاریانیه ی په یوه نندیان به ناوچه ی توپوژینیه وه هه بوو تومارکران له ریگای به کاره یینانی ئامیری (GPS) وپولینکردنیان به پی پولینکاری (Varneq-1978) بو هه موو یه که مه ترسیه جیومورفولوجیه کان هه روه ک له شیوه ی (۲) وخشته ی (۱) نیشان دراوه که وینه ی سه ته لاییتی مانگی ده سترکد به کاره ییندراوه بو وینه کیشتانی نه خشه که به پالپشتی به به نامه ی (Arc, GIS) به پشت به ستن به مودیلی به روزنمی ژماره یی ناوچه ی توپوژینیه وه D.E.M به وردبینی ۱۵م، پاشان دروستکردنی نه خشه یه کی به رزی ونزی ولیژی وتوری ناوی وبه راوردکردنی پیگه ی

مەترسیەکان بە ھەریەکیکیان. روبەری ناوچەى توێژینەوێ دەگاتە (۲ک۱۰۵) پاشان بە بەکارھێنانی ماوەی ریزەى (Buffer) بە پشتبەستن بە روبەری ھەر لایەکی رینگاکە بە (۲۰۰۰م) لە بەرنامەى (Arc, GIS)، ئەمەش بۆ بەدەستھێنانی زانیاری وئەنجامی دروستی ناوچەکە یە.

شیوہى (۲)

نەخشەى پینگەى مەترسیە جیۆمۆرفۆلۆجیەکان



سەرچاوە: کارى توێژەران پالپشت بە توێژینەوێ کێمالى.

خشتهی (۱)

پیگہی مہترسییہ جیومورفولوجیکان لہ ناوچہی توپژینہوہ

بہری / م	پیگہ		ژمارہ
	ہیللی درپڑی	بازنہی پانی	
۱۹۶۴	°۴۵ ۲۰-۱۷	°۳۶ ۱۱-۱۳	۱
۱۹۷۷	°۴۵ ۲۰-۰۸	°۳۶ ۱۱-۰۳	۲
۲۰۰۷	°۴۵ ۲۰-۰۰	°۳۶ ۱۱-۰۵	۳
۲۰۵۸	°۴۵ ۱۸-۵۲	°۳۶ ۱۰-۵۵	۴
۲۰۵۵	°۴۵ ۱۸-۳۵	°۳۶ ۱۰-۵۹	۵
۱۹۵۱	°۴۵ ۱۷-۴۷	°۳۶ ۱۱-۰۹	۶
۱۷۶۸	°۴۵ ۱۷-۰۸	°۳۶ ۱۱-۲۱	۷
۱۵۹۵	°۴۵ ۱۶-۵۰	°۳۶ ۱۰-۴۲	۸
۱۵۵۴	°۴۵ ۱۶-۳۳	°۳۶ ۱۰-۳۰	۹
۱۴۴۲	°۴۵ ۱۵-۲۳	°۳۶ ۱۰-۰۵	۱۰
۱۳۲۵	°۴۵ ۱۵-۰۰	°۳۶ ۱۵-۰۰	۱۱
۱۱۴۴	°۴۵ ۱۴-۴۳	°۳۶ ۱۱-۰۵	۱۲
۱۰۵۵	°۴۵ ۱۴-۰۱	°۳۶ ۱۱-۲۵	۱۳
۹۹۶	°۴۵ ۱۳-۰۹	°۳۶ ۱۱-۳۵	۱۴
۷۳۴	°۴۵ ۰۹-۵۸	°۳۶ ۱۰-۳۹	۱۵
۷۰۱	°۴۵ ۰۹-۳۱	°۳۶ ۱۰-۳۷	۱۶
۶۳۱	°۴۵ ۰۷-۴۸	°۳۶ ۱۰-۳۲	۱۷

سہرچاوہ: پالپشت بہ توپژینہوہی مہیدانی توپژہران وبہکامینانی (GPS).

بہشی یہکہم: تاییہتمہندیہکانی جوگرافیای ناوچہکہ:

گرنگترین ئہو رہگہزہ سروشتیانہی کاریگہرییان لہسہر جیومورفولوجیای ناوچہکہ ہہیہ بریتین لہ:

جیولوجیا:

جیولوجیا ہؤکاریکی گرنکہ بؤ گہشہسہندنی شیوہکانی پووی زہوی. بہمانایہکی تر شیوہکانی پووی زہوی پہنگدانہوی پیکہاتہ وبونیادی جیولوجین، چونکہ جوری بہردہکان جیاوازن لہپووی پتہوی وتوانا وپادہی بہرگریان بؤ کردارہ جیومورفولوجیہکان. کہ ہندیکیان بہخیرای دہکہونہ ژیر کاریگہری کردارہ جیومورفولوجیہکان وہندیکی تریان کہ پہقن بہرگری دہکن لہ کردارہکانی پامالین وداخوران^(۱). تہمنی پیکہاتہ جیولوجیہکانی

^(۱) عبدالالہ رزوقی کرپل، علم الأشکال الأرضیة (الجیومورفولوجیا)، دار ابن الاثر للطباعة والنشر، جامعة البصرة، البصرة، 2005، ص ۲۶-27.

ناوچه‌ی توێژینه‌وه ده‌گه‌رێته‌وه بۆچه‌ند ماوه وچاخ‌ی جیاواز. له‌په‌ری خاسیه‌تی به‌رگری کردیان بۆ پرۆسه جیۆمۆرفۆلۆجیه‌کانی رامالین وداخوران وکه‌شکاری وئەوشیۆه جیۆمۆرفۆلۆجیه‌کانی دروستیان ده‌که‌ن جیاوازیان هه‌یه. به‌شیۆه‌یه‌کی گشتی چوار پیکهاته‌ی جیۆلۆجی له‌ ناوچه‌ی توێژنه‌وه هه‌یه. به‌پێی نه‌خشه‌ی جیۆلۆجی عیراق هه‌روه‌کو له‌ شیۆه‌ی (٣) وخته‌ی (٢) نیشان‌دراوه وه‌موو پیکهاته‌کان پوون کرانه‌ته‌وه به‌پێی زه‌مه‌نه‌کانیان که ده‌که‌ونه نێوان ماوه‌ی دووه‌م (Mesozoic Era) و (ماوه‌ی چواره‌م ژیا‌نی نوێ) (Cenozoic Era) به‌م شیۆه‌یه:

کۆمه‌له‌ی بلفه‌ت (Bulfat group):

ته‌مه‌نی ئەم پیکهاته‌یه ده‌که‌وێته چاخ‌ی (کریتاسی)، له‌وماوه‌یه‌دا چالاکی بو‌رکانی هه‌بووه. پیکهاته‌وه له‌ کۆمه‌له‌ تاوێزکی غه‌واره‌(مغتربه)، له‌ ئەنجامی له‌یه‌کدانی تاوێزه‌کان به‌هۆی چوونه ناویه‌کی هه‌ردوو پلێتی نێرانی و عیراقیه‌وه له‌ بارسته‌ی نێرانیه‌وه هاتوون. له‌ تاوێزی ناگرین وگۆراو ونیشتنو پیکدین. که‌ ئەوانیش له‌ (شیست، لایمستۆن، نایس، ئەندیسیات وبارلت) پیکدین ئەستوریه‌که‌ی (٢٥٠٠م)ه^(١). له‌ناوچه‌ی توێژینه‌وه ئەم پیکهاته‌یه زۆرتین رووبه‌ر داده‌پۆشیت به‌هه‌راورد به‌پیکهاته‌کانی تر که‌ رووبه‌ره‌که‌ی ده‌گاته‌ (٢کم٢) وریژه‌ی (٤٢,٨٨٪) ناوچه‌ی توێژینه‌وه پیکه‌هێنیت. له‌ دوو ناوچه‌ ده‌رده‌که‌وێت. یه‌که‌میان وه‌ک پشتنیه‌یه‌ک له‌ خۆره‌لاته‌وه له‌ خالی پیکدانی پلێتی عه‌ره‌بی و فارسیه‌وه درێژده‌بیته‌وه بۆ خۆره‌لاتی گونده‌کانی (داره‌شمانه‌ وگیره‌) درێژده‌بیته‌وه هه‌روه‌ها هه‌ریه‌ک له‌ گونده‌کانی (داروکونه، رادیخان، شپیه‌هه‌رمی، لاسۆکه، ساکلی، که‌لیری، تۆرسته، قوله‌هه‌رمی، کۆخان، قه‌ریان، قولکان، دۆلی، کولاس، وه‌سینه، قولقوله‌ی خوار و سه‌رو) ده‌که‌ونه سه‌ر ئەم پیکهاته‌یه، دووه‌میان وه‌ک په‌له‌یه‌کی بچوک ده‌که‌وێته سه‌ر شاخه‌په‌ش له‌ گونده‌کانی (ناشتی زادی وئاوله) باکوری ناوچه‌ی توێژینه‌وه ده‌رده‌که‌وێت.

پیکهاته‌ی وانش Walsh Formation:

ته‌مه‌نی ئەم پیکهاته‌یه ده‌که‌وێته نێوان کۆتایی چاخ‌ی بالیۆسین بۆ ناوه‌راستی چاخ‌ی ئایۆسین. هه‌روه‌ها ئەم پیکهاته‌یه له‌په‌ری په‌وشی به‌ردزانیه‌وه له‌ دوو چین پیک دیت که‌ چینی سه‌ره‌وه‌ی له‌ به‌ردی گلی سور وکۆنگلۆمیریت پیکهاته‌وه، به‌ردی گرکانی وناگرین له‌ چینه‌کانی ژیره‌وه‌یدا هه‌یه^(٢). ئەم پیکهاته‌یه له‌ هه‌موو شوینه‌کان به‌شکانی پالتراو (Thrust Fault) ده‌وردراوه^(٣). له‌ ناوچه‌ی توێژینه‌وه ئەم پیکهاته‌یه دوابه‌دوای پیکهاته‌ی بلفه‌ت گروپه‌وه دیت هه‌ریه‌ک له‌ گونده‌کانی (بادینبال، قوله‌مارن، داره‌شمانه، گیره، شله‌مری، هۆریۆه، دۆلدزه، علی نه‌بیان، سورته‌ک وئالان) ده‌که‌وێته سه‌ر ئەم پیکهاته‌یه و رووبه‌ره‌که‌ی ده‌گاته‌ (٢کم٢) وریژه‌ی له (٢٤,٥٪) ناوچه‌ی توێژینه‌وه ده‌گریته‌ خۆی.

(1) Tibor Buday, The Regional Geology of Iraq, Stratigraphy and Paleogeography, Dar AL-Kutib Pub. House. University of Mosul, Baghdad, 1980, p. 239.

(2) Zoran Stevanovic, Miroslav Markovic, Hydrogeology of Northern Iraq field document, FAO coordination office for Northern Iraq, GWU, OSRO 1 Iraq, vol. 1, 2003, p. 87.

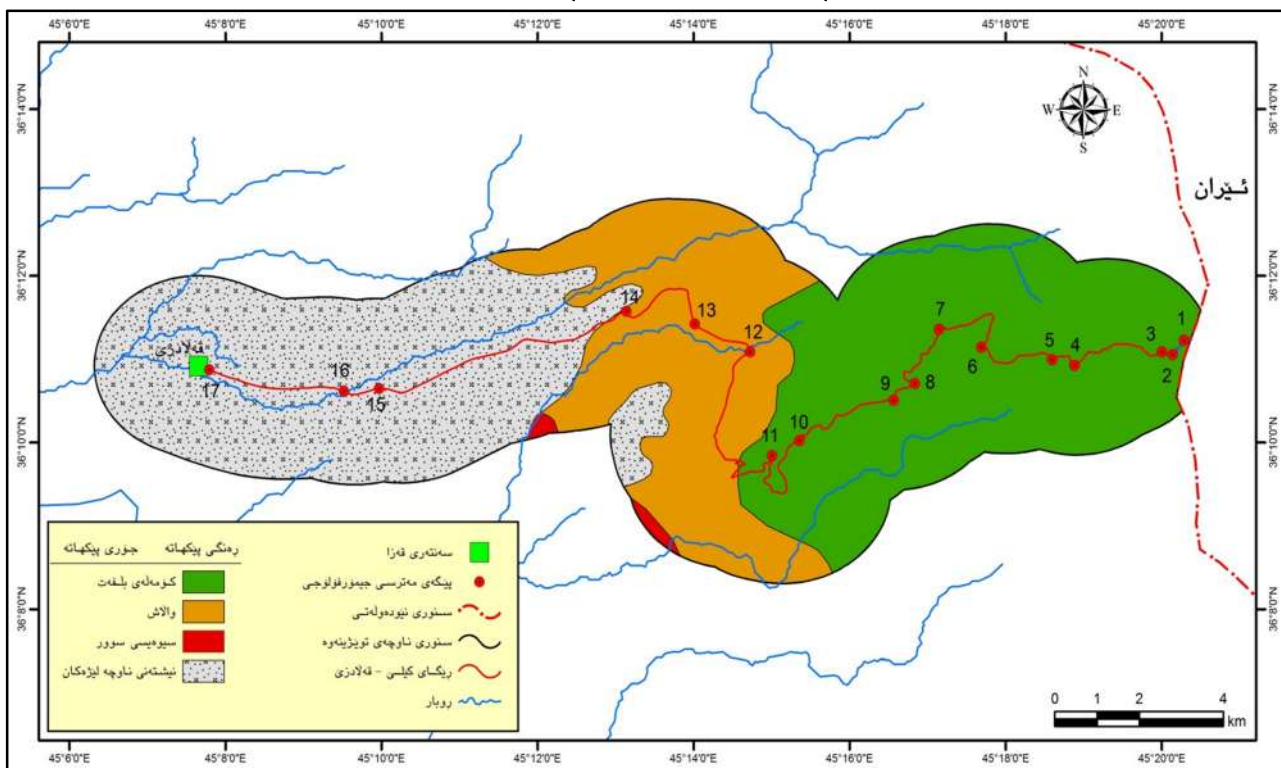
(3) ناهدة جمال الطالباڤی، المیاة الجوفیة فی منطقة ما بین الزابین فی العراق واستغلالها، مطبعة یاد، السلیمانیة، ٢٠٠٩، ص ٨٠-٨٢.

پیکھاتہی چینہ سورہکان Red bed Series Formation

بریتییہ لہ زنجیرہ یہک چینہ سور، لہ تاویری لمی وقوری وسلتی رہنگ سور پیکدیت^(۴). دابہ شدہ بیت بۆ سی چین: چینہ سہرہوہ پییدہ گوتریٹ چینہ مہرگہی سور، چینہ ناوہ پاست چینہ لایمستونی گوفاندان، چینہ خوارہوہ ش پیی دہ گوتریٹ سیوہیسی سور، لہ بہرئہوہی لہ ناوچہی توئیژینہوہ تہنہا چینہ خوارہوہ ہہیہ ئہوا تہنہا خہسلہ تہکانی ئہم بہ شہ شی دہکہینہوہ، سیوہیسی ناوی گوندیکہ لہ خورہ لاتی شاروچکہی سہنگہ سہر ئہو پیکھاتہیہ بہ ناوی ئہو گوندہوہ ناوہراوہ^(۱). ئہ ستوریہکہی (۲۵۰۰م)ہ^(۲). ئہم پیکھاتہیہ لہ ناوچہی توئیژینہوہ رووبہریکی کہم دادہ پویشیت کہ دہکہ ویتہ باشوری ناوچہی توئیژینہوہ کہ لہ گوندی (دیگہ) بہ دیاردہکہ ویت ورووبہری ئہم پیکھاتہیہ دہگاتہ (۲، ۳ کم) وریژہی لہ (۲، ۳٪) ناوچہی توئیژینہوہ پیکدہ ہینیت.

شیوہی (۳)

نہ خہشی پیکھاتہی جیولوجی ناوچہی توئیژینہوہ



کاری توئیژر پشت بہ ست بہ:

- Varoujan K. Sissakian, Geological map of Erbil –and Mahabd Quadrangles, sheet NJ -38 – 14 and Baghdad NJ -38 – 15, ATATE Establishment of Geological Survey and Mining, 1997, Scail: 1:250000.

^(۴) تحسین عبدالرحیم عزیز، ہایدرومورفومتیریہ حوض نہر رواندز واحتیاجاتہ المائیہ، رسالہ ماجستیر، (غ.م)، کلیۃ الأداب، جامعۃ صلاح الدین، اربیل، ۲۰۰۲، ص ۲۲.

^(۱) Tibur Buday, Sead Z. Jassim. The Regional Geology of Iraq. V. 2, Tectonism and Metamorphism, Baghdad, 1987, p. 233.

^(۲) Stevanovic, Z, Markovic, M, Op, Cit., p. 87.

(٢) خشته

پیکهاتهی جۆلۆجیای ڕیڤای نیوان (کیلی - سهنتهری قەزای پشدر)

سەردەم	چاخ	پیکهاتهی جۆلۆجی	رەوشی بەردزانی	پینگە	رووبەر/ کم ^٢	ریژەیی له %
دووم	سەرەتای کریتاسی و کۆتایی جوراسی و	گروپی بلفهتی	تیکه لیک له که فری ناگرین وگۆراوه ،پیکدیته له شسته، لایمستۆن، نایس، ئەندیسیایت و بازلت	داروکونه، رادیخان، شپیه هەرمی، لاسۆکه، ساکلی، که لیژی، تۆرسته، قوڵه هەرمی، کۆخان، قەریان، قولکان، دۆلی، کولاس، وه سینە، قولقوڵەیی خوار و سەرو	٤٢	٤٢,٨٨
سینهم	نایۆسین	والاش	تاویری قورینی سوورکه بەردی چیرت له خو ده گریت له گەل تاویری سیلیتی و شیل و تاویری بنچینهیی .	بادینبال، قوڵه مارن، داره شمانه، گیره، شله مرئ، هۆریوه، دۆلدزه، علی نه بییان، سورته ک وئالان	٢٤	٢٤,٥
	مایۆسین	سیوه یسی سور	کۆنگلۆمیرات، شیلی سوورو بەردی لمی	دیڤه	٠,٣	٠,٣
چوارم	پالایستۆسین	نیشتهنی سلتییه پهروانییه کان	قور، لووم (تیکه له)، سیلت، لم و کۆنگلۆمیرات، چهو، بەرد	گوشگوشی خوارو، که ستانه، توهره شان، خره بهردان، کۆلاره، ده لگه، باده لیان، گرده سپیان، ده مشته، گوشگوش، گردی کاک علی، دیژی، گرتمه یتهر، بهرد بهرد، وه ستا سلیمان، دووره، حه سار، گرمه یتهر، کۆن وه نارۆک و سهنتهری قەزای پشدر	٣١	٣١,٦٥

کاری توێژەر پشته به:

- Varoujan K. Sissakian, Geological map of Erbil –and Mahabd Quadrangles, sheet NJ -38 – 14 and Baghdad
NJ -38 – 15, ATATE Establishment of Geological Survey and Mining, 1997, Scail: 1:250000.

نیشتهنی سلتییه پهروانهییەکان Alluvial fan deposits:

تەمەنی ئەم پیکهاتهیه دهکه ویتە نیوان کۆتایی چاخ پالایۆسین بۆ ناوه پاستی چاخ نایۆسین له و ماوه یه دا نیشتوووه . به شپوه یه کی گشتی هه موو ده شتی پشدر ده گریت وه . ئەم نیشته نیه له ناکامی که مبوونه وه ی پله ی لیژی و که مبوونه وه ی ئاو دروستبووه، به تایبەت له وه رزی وشکه سالی و که مبوونه وه ی ئاستی ئاوی سه رچاوه ی کانیاوه کان

ولقہ رووبارہ کانی ناوچہ کہ. ھے روہا خیرای پووبار کہمدہ بیٹہ وہ له کاتی تیپہ پینی به ناوچہ یه کی دہشتای پان کہ پووه که ی تهخت یاخود لیژی که م بیٹ یان کاتیك نزیك دہ بیٹہ وہ له پیژگه که ی (سه کۆ)، پاشان رووبارہ که دہست دہکات به دانانی نیشته نییہ کانی، سہرہ تا نیشته نییہ زبرہ کان دادہ نیٹ پاشان ئه وانہ ی کہ متر زبرن پاشان نەر مہ کان به م جوړه به رده وام دہ بیٹ وپه روانه لیته ییہ کان دروست دہکات^(۱). ئه ستوری ئه م نیشته نییانه له نیوان (۱۰-۱۵۰ م) دایه به جوړیک ئه ستورایه که ی تا له زیی بچوک نزیك بینوہ زیاد دہکات وبه پیچہ وانہ شہوہ له دامینی چیاکاندا تهنکه^(۲). ئه م پیکهاتہ یه له دوو شوین له ناوچہ ی توژیئنه وہ به دیار دہکه ویت، پیگه ی یه که م وه ک په له یه کی بچوک له گوندی (کانی لان) که دہکه ویتہ باشوری ناوچہ ی توژیئنه وہ، ھے روہا پیگه ی دووم وه ک پشتینہ یه ک له گوندہ کانی (گوشگوشی خوارو، که ستانہ، تودرہ شان، خرہ به ردان، کۆلارہ، دہلگہ، بادہ لیان، گردہ سپیان، دہمشت، گوشگوش، گردی کاک علی، دیڑی، گرتمہ یتر، به رده برد، وہستا سلیمان، دورہ، حہسار، گرمہ یتر، کۆن وھ ناروؤک) دہستپیڈہکات وسہنتہ ی قہزتی پشدہ ریش دہکه ویتہ ناو ئه م پیکهاتہ یه. رووبہ ی ئه م پیکهاتہ یه دہگاتہ (۲ کم ۳۱) ورژہ یی له (۳۱، ۶۵٪) له ناوچہ ی توژیئنه وہ دادہ پووشیٹ.

بہرزی ونزمی Relief:

توژیئنه وہ وشیکردنہ وہ ی بہرزی ونزمی گرنگییہ کی تاییہ تی له سہر پلان دانای ناوچہ شاخاوییہ کان ھے یه. به جوړیک کاریگہری راستہ وخوئی له سہر ئاراستہ ی ریگاوبان وپله ی لیژی وئاراستہ ی لیژی ھے یه. ھے روہا رۆلی گہورہ دہگیتت له جیاوازی پہگہ زہ کانی ئاوه واو وپیگہینانی خاک وجیاوازی له پووپوشی پووه کی وخیرای پویشتنی ئاو وپوودانی کردارہ جیومورفولوجیہ کانی وه ک (کہشکاری، داتاشین ونیشتن). جیاوازی زور له نیوان بہرترین خال ونزمتین خال له ئاویژلہ کہ دا ھے یه، به جوړیک بہرترین لوتکہ ی چیاکانی خوړہ لاتی قہزای پشدہر دہکه ویتہ ناوچہ ی توژیئنه وہ کہ بہرترین خال لوتکہ ی چیا ی مامہندہ یه کہ (۲۳۹۰ م) له ئاستی روی دہریاوه له باکوری ئاویژلہ کہ ھے روہا نزمتین خال (۵۶۴ م) ئا. پ. د. له سہنتہ ی قہزای پشدہرہ له باشووری خوړئاوای ناوچہ ی توژیئنه وہ له سہر زیی بچوک. لیژہ دا باسی ھے ریه ک له یه که کانی بہرزی ونزمی دہکه ین ھے روہک له شیوہ ی (۴) نیشاندراوہ:

یہ کہ ی چیا وبہرزییہ کان:

بہ شیوہ یه کی گشتی چیاکان له بہشہ کانی خوړہ لاتی وپاکوری خوړہ لاتی وپاکوری ناوچہ کہ دہر دہکه ویت. یہ کہ ی چیاکان له گوندی (رادیکان) دہستپیڈہکات ولہ گوندی (گیرہ) کۆتایی دیت، بہرزی ئه م یہ کہ یه له نیوان (۱۲۰۱-۲۳۹۰ م) ئا. پ. د. ئه مہش ھۆکاری سہرہ کی پیچاوپیچی ریگایہ کہ یه بہ تاییہ تہ له پیچہ کانی ریگای (بیکلۆی خواروو). رووبہ رہ کہ ی دہگاتہ (۲ کم ۴۲، ۰۵) ورژہ ی (۴۰، ۰۵٪) ناوچہ کہ پیگہ ھینیت.

^(۱) محمد صبری محسوب، جیومورفولوجیہ (الاشکال الارضیہ)، دار الفکر العربی، قاہرہ، ۲۰۰۹، ص ۱۵۱-۱۵۲.

^(۲) Diary Ali Mohammad Ameen Al-Manmi, Water Resources Management in Rania aera, Sulaimania NE Iraq, ph. D. Thesis, Unpublished, College of Science, University of Baghdad, (2008). pp. 31-32.

یەكەى دەشت و دۆلەكان:

ئەم یەكەى لە بەشەكانى ناوہراستەوہ لەگوندی (دارەشمانە) وە دەستپدەكات و لەخۆرئاواى سەنتەرى قەزای (پشدر) كۆتایی پیدیت. رۆبەرى ئەم یەكەى دەگاتە (۲كم۶۲,۹۵) و ریزەى (۰.۵۹,۹۵٪) ناوچەى تویژینەوہ پیکدەھینیت.

تایبەتمەندییەكانى لیژى ناوچەى تویژینەوہ:

لیژى بریتىە لە لاریونەویەكى ئەندازەىی لە نیوان دووخالی رۆوى زەوى لە ئاستى ئاسۆى خۆى. رۆوى زەوى لە چەند پەگەزىكى ھىلى تەخت ولار و پەگەزى شیوہى قوپاو و پووجال پیکدیت. لیژى گرنگییەكى زۆرى لە تویژینەوہ جیومورفۆلوجىيەكاندا پیدەدریت، لەبەرئەوہى لیژى ھەمیشە لە گۆران و جۆلەدایە و بەفاکتەریكى گرنگی ھەموو جۆرەكانى جۆلەى زەوى و رامالین دادەندریت. ھەرۆھا لیژى لە شیکردنەوہى جیومورفۆلوجىيەى پراكتیکیدا پینگەىكى گرنگی ھەیە، چونكە شوینی بەكارھینانى زەوى و چالاکییە جۆرەجۆرەكانى مرقە دیاردەكات.

۱- تایبەتمەندی پلەى لیژى:

ناوچەى تویژینەوہ تۆریكى ئالۆزى لیژى ھەیە، لەبەرئەوہ بۆ پۆلینکردنى پلەى لیژى ناوچەى تویژینەوہ پشتبەستراوہ بەپۆلینكارى (یونگ)^(۱) ھەرۆھا بە پشت بەستن بە مۆدیلى بەرزونمى ژمارەى ناوچەى تویژینەوہ (DEM-15m) و بەكارھینانى بەرنامەى (Arc GIS. 10. 3) كە دابەشەبیٹ بۆ (۷) ھوت پۆلى لیژى، ھەر پلەى لیژىك لە بەشیک و ناوچەىكى دیارى كراوہ بیدریت وەك لە شیوہى (۵) و خشتەى (۳) خراوہ تە رۆو:

۱ - (كسفر - ۲): زەویيە تەختەكان بەشیوہیەكى سەرەكى دەكەونە بەشى باكوری خۆرئاوا و خۆرئاواى ناوچەى تویژینەوہ، بەجۆریك وەك پشتینەىك لە گوندی (گردە سپیان) - ھوہ دریزدەبیٹەوہ تا سەنتەرى قەزای پشدر. ھەرۆھا بەشیوہى پەلەى بچوكیش لە گوندەكانى (دارەشمانە، قولەمارف و ھۆرپۆھ) بەدى دەكرین. رۆبەرى ئەم پشتینەى دەگاتە (۲كم۳,۷۸) و ریزەى لە (۰.۳, ۶٪) ناوچەى تویژینەوہ پیکدەھینیت.

۲ - (< ۲ - ۵): زەویيەكانى ئەم یەكەى دەكەونە بەشى خۆرئاوا ھەرۆھا لەگوندەكانى (ئالانە، كەستانە، سورتەك و تۆوہرەشان) بەدیاردەكەون. رۆبەرى ئەم یەكەى دەكەونە بەشى خۆرئاوا ھەرۆھا لەگوندەكانى (ئالانە، كەستانە، سورتەك و تۆوہرەشان) بەدیاردەكەون. رۆبەرى ئەم یەكەى دەكەونە بەشى خۆرئاوا ھەرۆھا لەگوندەكانى (ئالانە، كەستانە، سورتەك و تۆوہرەشان) بەدیاردەكەون.

۳ - (< ۱۰ - ۵): ئەم پشتینەى زۆرتین رۆبەرى ناوچەى پیکدەھینیت و بەشیوہیەكى گشتى لە تەواوى ناوچەىكە دا بەدى دەكریت، بەلام بەرێژەىكى زۆر وەك پشتینەىك لە خۆرەلاتەوہ تاوہكو ناوہراستى ناوچەىكە بەرونى دەبیدرین. رۆبەرىكەى دەگاتە (۲كم۲۷,۲۸) و ریزەى لە (۰.۲۶, ۰۹٪) ناوچەى تویژینەوہ پیکدەھینیت.

۴ - (< ۱۸ - ۱۰): زەویيەكانى ئەم پشتینەى بەشیوہیكى گشتى دەكەونە باشور و باشورى خۆرەلات و خۆرئاواى رینگایە بەشیوہیەكى نارێك، ھەرۆھا لەبەشەكانى باكوری خۆرەلاتى رینگایەكە لە نزیك گوندەكانى (دروكونە) ھەتا گوندی (قولەھەرمى) بەدى دەكرین. رۆبەرى ئەم پشتینەى دەگاتە (۲كم۲۵,۲۹) و ریزەى لە (۰.۲۴, ۱۸٪) پیکدەھینیت.

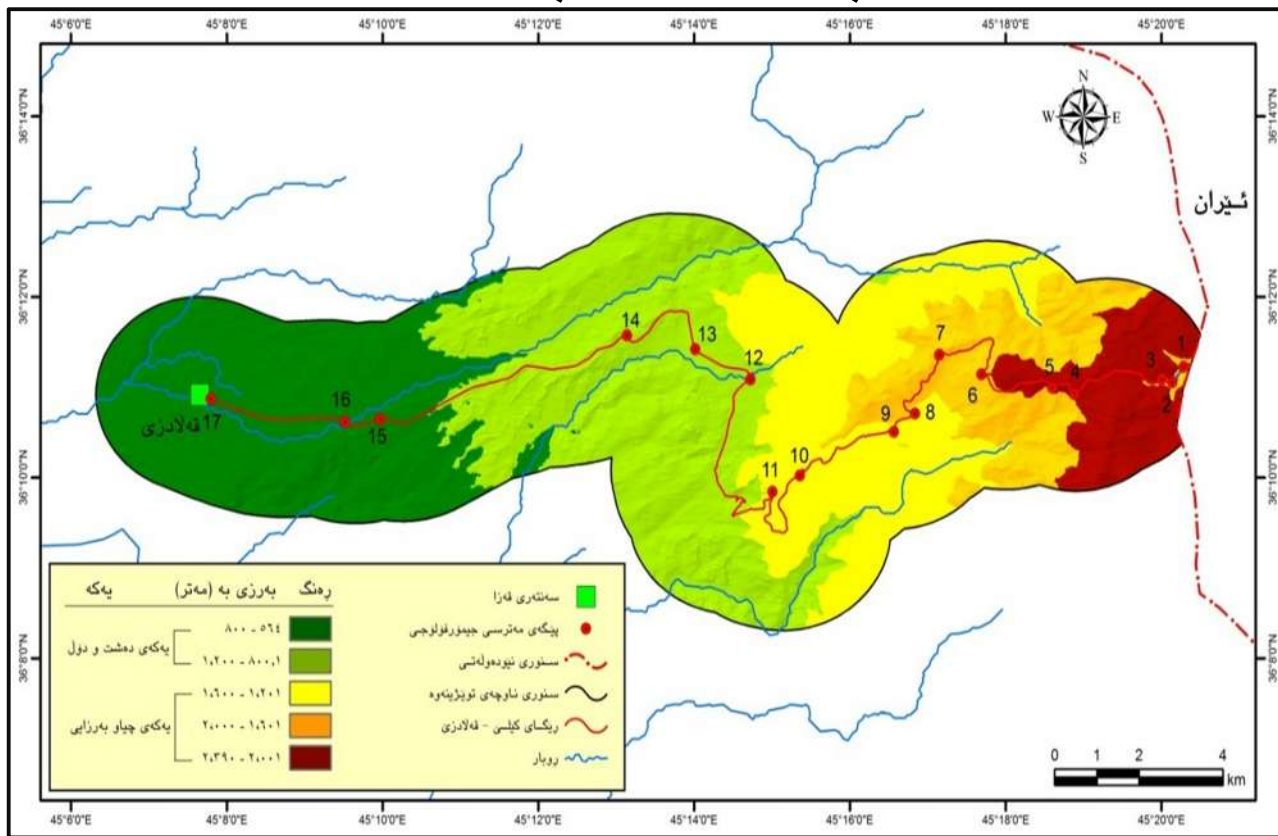
۵ - (< ۱۸ - ۳۰): ئەم پشتینەى لە خۆرەلات و باكور و باشورى خۆرەلاتى رینگاىكە بەدەر دەكەویت. رۆبەرى ئەم زەویيەكانى دەكەونە ئەم پشتینەى دەگاتە (۲كم۲۱,۳۱) و ریزەى لە (۰.۲۰, ۲۹٪) ناوچەىكە دا دەپۆشیت.

۶- ($30 < - 40$): زهوییه کانی ئەم پشتینه یه به شیوه یه کی روون ده که ونه باکوری خۆره لاتی پیچه کانی ریگای گوندی (کۆخان) ناو گوندی ناوبراوو، ههروهه له پیچه کانی پیش گوندی (گیره) به ده ده که ویت. روبه ری ئەم پشتینه یه ده گاته (۲م ۱۳،۳۶) ورژهی له (۱۲،۷۲٪) وناوچه که پیکده هینیت.

۷- ($40 < -$): زهوییه گانی ئەم پشتینه یه ده که ویت به شی باکوری گوندی (بیکولوی سه روو) له سهه ریگاکه، ههروهه هه ریه که له گونده کانی (سپیه هه رمی، لاسوکه وکه لیژی) به دیار ده که ون. هۆکاری سه ره کی دروستبوونی ئەم جۆره زهویانه ده که ریته وه بۆ فاکته ری جیۆلۆجی و رامالینی به هیزی ئاوی. روبه ری ئەم زهویانه ده گاته (۲م ۲۲،۹۱) ورژهی له (۲۰۷٪) ناوچه که پیکده هینیت.

شیوهی (۴)

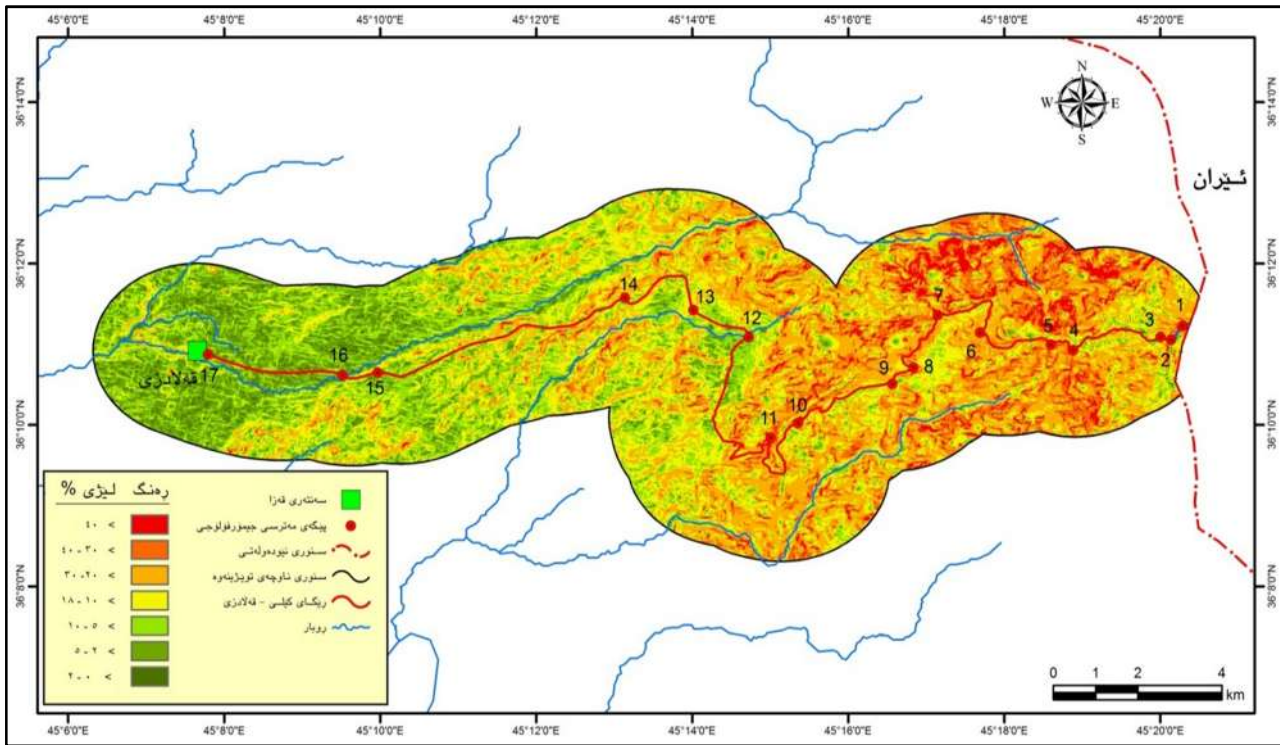
نه خشی پیکهاتهی به رزونمی ناوچهی توپزینه وه



سه رچاوه / کاری توپزهر به پشت به ستن به مۆدیلی به رزونمی ژمارهیی ناوچهی توپزینه وه (DEM) به وردبینی ۱۵ م و به کارهینانی به رنامهی (Arc GIS. 10. 2).

شېۋە (۵)

نەخشە پەلە لىزى لى ناۋچە تويژىنەۋە بە پىي پۇلىنكردى (يۇنگ)



كارى تويژە: بە پىش بەستەن بە مۇدىلى بەرزىنمى ژمارەبى ناۋچە تويژىنەۋە D.E.M بە وردىبىنى ۱۵ م و بەكارهيتانى بەرنامەى Arc GIS. 10.2 بە پىي پۇلىنكردى يۇنگ.

خىستەى (۲)

دابهشكردى ناۋچە تويژىنەۋە بۇ چەند پىشئىنەكى لىزى بە پىي پۇلىنكردى (يۇنگ)

پىشئىنە	جۆرەلىك بەرزى ونمى	پەلە لىزى	پووبە بە ۲كم	پىزەى سەدى %
۱	زەوى تەخت	Flat	۳,۷۸	۳,۶
۲	زەوى نىمچە تەخت	Level	۱۰,۸۷	۱۰,۳۵
۳	زەوى كەم لىزى	Moderate	۲۷,۳۸	۲۶,۰۹
۴	زەوى مامناۋەند	Moderately Steep	۲۵,۳۹	۲۴,۱۸
۵	زەوى لىزى	Steep	۲۱,۳۱	۲۰,۲۹
۶	پووى نۆر لىزى	Very Steep	۱۳,۳۶	۱۲,۷۲
۷	سەرونىمچە ستون	Cliff	۲,۹۱	۲,۷۷
		كۆ	۱۰۵	٪۱۰۰

سەرچاۋە:

(1) K. M. Clayton, Slope, Oliver and Boyd, Edinburgh, 1972, p. 173.

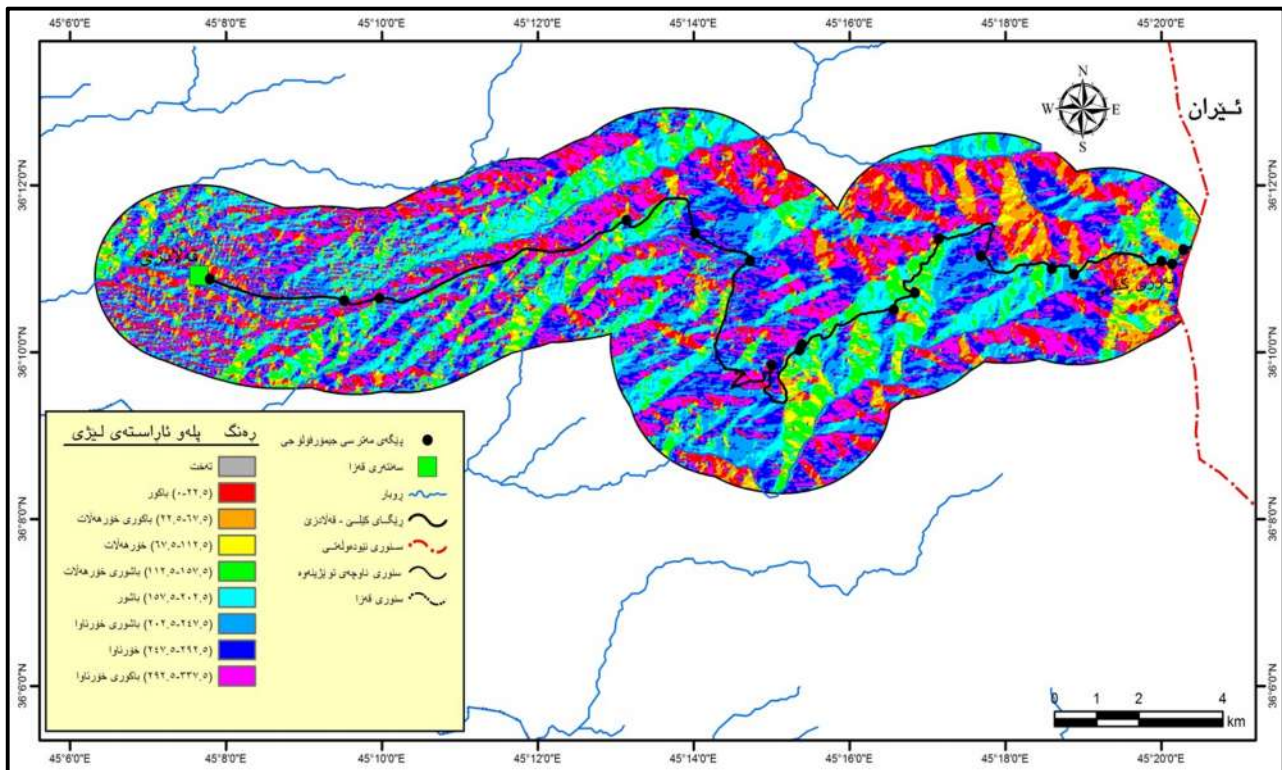
(۲) سەرچاۋە: <http://asterweb.jpl.nasa.gov/gdem.asp> بە بەكارهيتانى بەرنامەى (Arc GIS v10. 2).

ب- تایبہ تمہندی ناراستہ لیژی:

جۆریکتره له تایبہ تمہندی ناراستہ لیژی. ناراستہ لیژی جوولہ کردنی کہرستہکانی پووی لیژیہکان دیاری دەکات. ھەرھەرا ناراستہ لیژی کاریگەری راستەخۆی لەسەر جیاوازی پلەکانی گەرما و پەری دابارین و بەھەلبۆن ھەبە، بەجۆریک ھەریەک لەمانە دەبنە فاکتەرێکی یاریدەدەر بۆ سەرھەڵدن و ئەکتیف بوونی جولەیی کہرستەکانی زەوی. بەتایبەتی کردنمان بە شیوہی (٦) و خستەیی (٤) بۆمان دەرئەوێت جیاوازییەکی زۆر لەنیوان رووبەری داپۆشراو بۆ ھەریەکێک لە ناراستەکاندا نیە، بەلام لەسەر ئەمەش ھەوێ ناراستەیی خۆرئاوا زۆرتەری رووبەر لە ناوچەیی تووژینەوہ دادەپۆشیت کہ دەگاتە (٩، ١٨کم٢) و اتا ریزەیی لە (١٨٪) ناوچەکە پیکدەھێنیت و ناراستەیی باشوری خۆرئاوا بە پلەیی دووہم دیت کہ رووبەرەکی دەگاتە (٨، ١٧کم٢) و ریزەیی لە (٩٥، ١٦٪) ناوچەکە پیکدەھێنیت. ھەرھەرا کہمترین رووبەری ناراستەیی خۆرھەلات دایدەپۆشیت، رووبەرەکی دەگاتە (٥کم٢) و ریزەیی لە (٧٦، ٤٪) پیکدەھێنیت. لە کۆتایدا ئەگەر سەرئەنجام بەدینە جۆرەکانی تری ناراستەکانی لیژی بەشیوہیەکی زۆر ناریک و ئالۆز ناوچەیی تووژینەوہیان داپۆشیوہ. ستراکتۆنی جیۆلۆجی ناوچەکە بە فاکتەری سەرەکی دادەندریت لە ئالۆزی ناراستەکانی لیژی.

نەخشەیی (٦)

ناراستەکانی لیژی لەنیوان ریگای (کیلی - سەنتەری قەزای قەلادزی)



کاری تووژەر: بە پشت بەستن بە مۆدییلی بەرزۆنمی ژمارەیی ناوچەیی لیکۆلینەوہ D.E.M بە وردبینی ١٥م و بەکارھێنانی بەرنامەیی Arc GIS. 10.2.

خىشتەى (۴)

ئاراستەى لىژى لە ناۋچەى (سەنتەرى قەزاي پشدر- كىلى) بە بەكارهينانى رەنگەكان

پۆل	ئاراستە	پلە (°)	رەنگ	روبه ر (كم²)	رېژە لە (%)
۱	تەخت	۱-۰	رەساسى	۵,۵	۵,۲۳
۲	باكور	۲۲.۵ - ۳۳۷.۶	سور	۶,۱	۵,۸۱
۳	باكورى خۆرەلات	۶۷.۵ - ۲۲.۶	پرتهقالى	۵	۴,۷۶
۴	خۆرەلات	۱۱۲.۵ - ۶۷.۶	زەرد	۱۰,۷	۱۰,۱۹
۵	باشورى خۆرەلات	۱۵۷.۵ - ۱۱۲.۶	سەوز	۱۶,۷	۱۵,۹۳
۶	باشور	۲۰۲.۵ - ۱۵۷.۶	شىنى كال(كراۋەيى)	۱۷,۳	۱۶,۴۷
۷	باشورى خۆرئاۋا	۲۴۷.۵ - ۲۰۲.۶	شىنى تاريك	۱۷,۸	۱۶,۹۵
۸	خۆرئاۋا	۲۹۲.۵ - ۲۴۷.۶	شىنى زۆر تاريك	۱۸,۹	۱۸
۹	باكورى خۆرئاۋا	۳۳۷.۵ - ۲۹۲.۶	مۆر	۷	۶,۶۶
كۆى گىشتى			۱۰۵	٪ ۱۰۰	

سەرچاۋە : كارى تويژەر بە پشت بەستىن بە مۆدىلى بەرزونى ژمارەيى ناۋچەى تويژىنەۋە (DEM) بە وردىينى .۱۵

ئاۋو ھەوا (Climate):

ئاۋو ھەوا يەككە لە ۋرەگەزە سروسىتە گرنگانەى كە كارىگەريەكى بەرچاۋى دەپت سەر شىۋاۋە جىومۇرفىەكانى سەر پوۋى زەۋى، لەگەل ئەۋەى كە پىكھاتەى سروسىتە چىنە بەردەكانىش ھۆكارىكى گرنگن، بەلام ئاۋو ھەۋاى جياۋاۋ كارەكاتە سەر پروسەكانى رادەى رامالين ۋەكەشتكارى كە شىۋاۋى جياۋاۋ لە سەر پوۋى زەۋى دەردەخات. ئاۋو ھەۋا پۆلىكى بالاي ھەيە لەم گۆرانكارىانەى كە بەسەر پوۋى زەۋى دادىت بەتايىبەتى پاش دروست بوۋى بەرزى ونىمى لىكترازانەكان ۋچەماۋەكان. ناۋچەى تويژىنەۋە لەروۋى ھەرىمى ئاۋو ھەۋا يىيەۋە دەكەۋىتە ھەرىمى ئاۋو ھەۋاى دەرياي ناۋەراست (Csa) (*).

بۆ شىكرەنەۋەى رەگەزەكانى ئاۋو ھەۋا پشتمان بە ۋىستگەى كە شناسى ھەلشۆ بەستوۋە لەماۋەى سالانانى (۲۰۱۳-۲۰۱۵) لىژەدا باس لە گرنگترىن رەگەزەكانى ئاۋو ھەۋا دەگەين:

(*) پلەى گەرمى ساردترىن مانگ كەمترە لە (۱۸°) ھەروەھا زىاترە لە (-۳°) ۋگەرمترىن مانگ زىاترە لە (۱۰°) كەۋاتە ۋىستگەكە (C) ھە. لەبەرئەۋەى باران بارىن سالانەيە، بە واتاى ھاۋىنى وشك دىت لەگەل پىتى (C) ۋپىتى (S) سى جچوك كە نىشانەيە بۆ باران بارىنى زىستانە. ھەروەھا پىۋىستە درىژى ۋەرزى ھاۋىن دىبارى بىرئىت كە پشت دەبەستىت بە پلەى گەرمى مانگانە كە زىاترە لە (۲۲°) ۋپلەى گەرمى ۴ مانگ يان زىاترە لە (۱۰°) بۆيە پىتى (a) جچوك ۋەردەگرىت بە گۆيرەى ئەمەى كە پىشكەشكرا دەتوانىن بلين ۋىستگەى ھەلشۆ (Csa) يان بە واتاى شىدار دىت كە بارانى زىستانەيە ۋھاۋىنى درىژە.

۱- پلهی گهرمی (Temperature):

هروهك له خشته (۵) نیشاندراوه تیكرای پلهی گهرمی ناوچهی توژیینه وه دهگاته (۹، ۱۷ س). به جوړیک تیكرای نرمترین پلهی گهرمی سالانه دهگاته (۷، ۱۳ س) و تیكرای بهرترین پلهی گهرمی سالانهش (۱، ۲۲). هروهها تیكرای نرمترین پلهی گهرمی دهكه ویتته مانگی کانوونی دووهم كه دهگاته (۲، ۴ س) پاشان هریهك له مانگهکانی (کانوونی یهكه م وشوبات) دیت كه دهگاته (۲، ۶-۳، ۷ س) بهدواییه كدا. هروهها بهرترین تیكرای پلهی گهرمی دهكه ویت مانگهکانی (ته موز وئاب) بهدواییه كدا دهگاته (۶، ۳۱-۶، ۳۱ س). سه بارهت به مهودای گهرمیش نرمترین مهودای گهرمی دهكه ویت مانگی (کانوونی یهكه م) كه دهگاته (۷، ۵ س) و بهرترین مهودای گهرمیش دهكه ویت مانگهکانی (حوزیران وته موز) بۆ هریهكه بیان دهگاته (۱۱ س).

خشتهی (۵)

تیكرای مانگانه ووهرزانه و سالانهی پلهی گهرمی (س) له نیوان سالانی (۲۰۱۳-۲۰۱۵)

مانگهكان	تیكرای بهرترین پلهی گهرمی مانگانه (س)	تیكرای نرمترین پلهی گهرمی مانگانه (س)	مهودای گهرمی مانگانه (س)	تیكرای پلهی گهرمی مانگانه (س)	وهرزانهكان
كانوونی یهكه م	۹، ۱	۳، ۴	۵، ۷	۶، ۲	زستان
	۸، ۳	۲، ۴	۵، ۹	۵، ۳	
	۱۰، ۷	۳، ۹	۶، ۸	۷، ۳	
ئازار	۱۴، ۲	۷، ۳	۶، ۹	۱۰، ۷	بههار
	۲۰	۱۱، ۴	۸، ۶	۱۵، ۷	
	۲۶، ۶	۱۶، ۹	۹، ۷	۲۱، ۷	
حوزهیران	۳۳، ۳	۲۲، ۳	۱۱	۲۷، ۸	هاوین
	۳۷، ۱	۲۶، ۱	۱۱	۳۱، ۶	
	۳۷	۲۶، ۲	۱۰، ۸	۳۱، ۶	
ئه یلول	۳۱، ۷	۲۱، ۹	۹، ۸	۲۶، ۸	پایز
	۲۳	۱۴، ۴	۸، ۶	۱۸، ۷	
	۱۴، ۵	۸، ۵	۶	۱۱، ۵	
تیكرای سالانه	۲۲، ۱	۱۳، ۷	۸، ۴	۱۷، ۹	

کاری توژیهر پشتبستهتن به: حکومتی ههریمی کوردستان، وهزارهتی كشتوكالّ وسهرچاوهکانی ناو، بهرپوههراپهتی كه شناسی و بومه له رزهی سلیمانی، ویتسنگهی ئوتوماتیکی ناحیهی هه لشو، داتای بلاءونه كراوه (۲۰۱۳-۲۰۱۵).

دابارین (Precipitation):

دابارین بە ھەر سێ شێوەکەی (باران، بەفر و تەرزە) و کاریگەری لەسەر جۆری کردارە جیۆمۆرفییەکان ھەیە. باران پەگەزێکی کاریگەرە و دەبێتە ھۆی شیکردنەوە و وردکردنی بەردەکان، واتا بە ھۆی کرداری شێداربوون و ووشکردنەوی بەردەکان و بەردەوامی ئەم کردارە دەبێتە ھۆی شیکردنەوە و وردکردنی بەردەکان، ھەر ھەوا بە ھۆی پۆیشتنی لەسەر پووی زەوی دەبێتە ھۆی ھەلکۆلین و گواستەنەو و نیشاندان. ھەر ھەوا بەفر پەگەزێکی کارگەرە لەگەشتەکردنی دیاردە جیۆمۆرفۆلۆجییەکان بە شێوەی راستە و خۆ لە ڕینگە پامالین و خشانێ خزانێ بەردەکان. بە ھۆی ھەر سەھینانی بەفر لەسەر قەدپالی ناوچە لیژاییەکان و تیربوونی مەوادی قورپین بە ئاو و دواتر پوودانی خزان. ھەر ھەوا تەرزەش بە شێوەی لاوەکی کاریگەری لەسەر گەشتەکردنی دیاردەکان ھەیە، بە ھۆی بەھیزی لە کاتی کەوتنە خواریدا و ئاسانکردنی کرداری پامالین بە ھۆی ئاوپۆیکردن لە کاتی توانەوێ دەنکۆلەکانی تەرزەدا. سەرچەمی دابارینی سالانە (۷۹۳ملم)، کە دەتوانین دابەشی بکەین بۆ وەرزی وشک کە چوارمانگە، وەرزی (ھاوین و مانگی ئەیلوول لە پاین) وەرزی شێدار ھەشت مانگە وەرزی (زستان و بەھار و مانگەکانی تشرینی یەکەم و دووھەم لە پاین). واتا بارانی ناوچە کە وەرزییە جیاوازی لە پووی چەندیەتی دابارینەوێ لە سالی کەوێ و بۆ سالی کێتر و لە وەرزی کێتر ھەیە.

خشتە (۶)

بری مانگانە و وەرزانە و سالانە دابارین (ملم) لە ناوچە توێژینەوێ لە نیوان سالانی (۲۰۱۳ - ۲۰۱۵)

مانگ	ت. یەکەم	ت. دووھەم	ت. سێھەم	ت. چوارھەم	ت. پێنج	ت. شەش	ت. سێدە	ت. یەدە	ت. یازدە	ت. یانزێ	ت. یانزێ	ت. یانزێ	ت. یانزێ	ت. یانزێ	ت. یانزێ	ت. یانزێ	
باران	۱۲۵،۸	۱۴۷،۵	۱۷۱	۴۴۴،۲	۱۰۵،۷	۶۰،۲	۳۷،۶	۲۰۲،۶	۷،۱	۰،۲	۲،۶	۱۰	۴،۵	۹۰،۲	۱۴۵،۹	۲۴۰،۶	۸۹۸،۵

کاری توێژەریشتبەست بە:

حکومەتی ھەزری کوردستان و ھزارەتی کشتوکال و سەرچاوەکانی ئاو، بەرێوەبەرایەتی کەشناسی و یومەلەرزە سلیمانی، وێستگە یۆتوماتیکی ناحیە ھەلسۆ، داتای بۆلۆنکراوە، ۲۰۱۵.

دابەشبوونی جوگرافی جۆرەکانی خاک لە ناوچە توێژینەوێ:

لەبەر نەبوونی توێژینەوێ تازە لەسەر جۆری خاک لە ناوچە توێژینەوێ پشتمان بە پۆلینکاری نەخشە بیورینگ (Buring 1960) بەستووێ بۆ جیاکردنەوێ جۆرەکانی خاک، لە ئەنجامدا دەردەکەوێت کە لە ناوچە توێژینەوێدا (۴) جۆر جۆر خاک ھەن، ھەر ھەواک لێردەدا ئاماژە بە ھەر یەکەیان دەکەیت:

۱- زەوی شاخاوی سەخت:

ئەم جۆرە خاکە تەنکە و قوڵییەکی کەمی ھەیە، لەبەرئەوێ درەختی گەرە بەخۆیەوێ ناگرێت و سوودی بۆ چاندن نایبێت، چونکە خاکێکی زبرە و لە تاویری چەو پیکدیت^(۱)، ئەمەش ھۆکاریکە بۆ ناساقامگیری رینگاکە. ئەم جۆرە خاکی لە رۆژھەلاتی ناوچە کە لە گوندەکانی (دەرکونە و رادیخان) بەدەردەکەوێت. پوویەری ئەم جۆرە خاکە دەگاتە (۱۵،۱۴کم^۲) و ریزەوی لە (۱۵٪) دادەپۆشیت.

(۱) خطاب صکار العانی، جغرافیة العراق، أرضاً - سکاناً و موارد الاقتصادية، جامعة بغداد، ۱۹۸۸، ص ۶۹.

ب- زهوی هلهو شارهوی بهردین:

بنچینهی پیکهاتنی ئەم خاکه دهگه پیتتهوه بۆ بهردی کلسی^(۲)، که خاکیکی تهنک له لیژاییه کان خاکیکی ئەستور له بنکی دۆلهکان پیکههینیت. ئەم جۆره خاکه زۆرتین پووبه ر دادهپۆشیت به جۆریک وهک پشتینیهک له خۆرهلاتهوه له گوندهکانی (شپیه ههرمی، بیکلۆی سهروو، قۆلکان) درێژدهبیتتهوه بۆ خۆرئاوا تا دهگاته گوندهکانی (سورتهک، دۆله دزه وکانی لان) پووبهری ئەم جۆره خاکه دهگاته (۷۵، ۴۴کم^۲) ورێژهی له (۶/۴۶) دادهپۆشیت.

ج- خاکی کهستهنائی بهردین:

ئەم جۆره خاکه له خاکی کهستهنائی قول دهچیت، بهلام رهنگی بهشی سهروهوی قاوهییهکی سورباوی تیرهو پیکهاتهی بهشی ژیرهوهی قورپیهو چینیکی ئاسۆی کاربوناتی کالسیومی تیدایه له قولایی نیوان (۶۰-۶سم) له م جۆره خاکه دا درهخت وگژوگیا دهرویت^(۳)، ئەم جۆره خاکه له خۆرهلاتی گوندهکانی (ئالان، کهسانه ویدیگه) درێژدهبیتتهوه تا خۆرئاوای گوندهکانی (گردی کاک عهلی، گردهسپیان ودووره) پووبهری ئەم جۆره خاکه دهگاته (۲۴، ۵۶کم^۲) ورێژهی له (۲۵/۰) ناوچهکهی داپۆشیوه.

د- خاکی کهستهنائی قول:

خاکی کهستهنائی قول خاکیکی دهولهمنده به مادهی کانزایی و ئۆرگانی وئستوراییهکی ههندیگ جار دهگاته چهنده متریگ ئەم جۆره خاکه له بهشی خۆرهلاتهوه هاوسنوره لهگهلا خاکی کهستهنائی بهردین وله گوندهکانی (گرمهپتەر و بهرد بهرد) هوه دهست پیدهکات تا خۆرئاوای قهزای قهلازنی، پووبهری ئەم جۆره خاکه دهگاته (۱۳، ۴۷کم^۲) ورێژهی (۱۴/۰) ی دادهپۆشیت.

مرۆڤه و فاکتهریکی یارمهتیدەر بۆ رودانی مهترسیه جیومورفۆلۆجیهکان له سههر ریگا و بان:

بهشداریکردنی مرۆڤ لهگۆرپینی شپوهکانی زهوی بهبابهتییکی تازه دادهندریت له تووژینهوهکانی جیولۆجی و جیومورفۆلۆجیدا بهتایبهتی له دهیهکانی کۆتای سهدهی بیستهمدا. کاتیگ مرۆڤ دهستدکات بهدروست کردن ودریژکردنهوه و فراوانکردنی زیگاکان، ههلهدهستیت به تهقاندنهوهی چینه بهردهکان، ئەمهش بهیهکیگ له فاکتهره سههرکییهکانی جولهی بارستهی زهوی دادهندریت وزههری ماددی ومرووی بهدوای خۆیدا دههینیت. لهم خالانهی خوارهوه گرنگترین هوه مهترسیانه دهخهینه پووکه مرۆڤه دروستی دهکات:

۱- نهبوونی تووژینهوهی ووردی زانستی بهتایبهتی تووژینهوهی جیولۆجی پیش هوهی کرداری برینی ریگا و فراوانکردی دهست پی بکریت.

۲- پرۆسهی تهقاندنهوهی قهتپال وچینهکانی بهرد بۆ فراوان کردن ریگا، فاکتهریکه بۆ ناچینگیربوون ولهزینی تاویر وچینه بهردهکان، لهدهرئهنجامی ئەمهش دهبیتته هۆکاریگ بۆ جولّه کردنی بارستهکانی زهوی.

۳- له کاتیکی نهخواراودا دهست بهکرداری برینی ریگادا بکریت، بۆ نموونه لهکاتی وهزری دابارین لهناوچهکهدا دهست بهکار بکریت، ئەمهش دهبیتته هۆی دزینهوهی ئاوو بۆ ناو درز وکه لینهکان وپاشان گهیشتنی ئاو بۆ چینهکانی

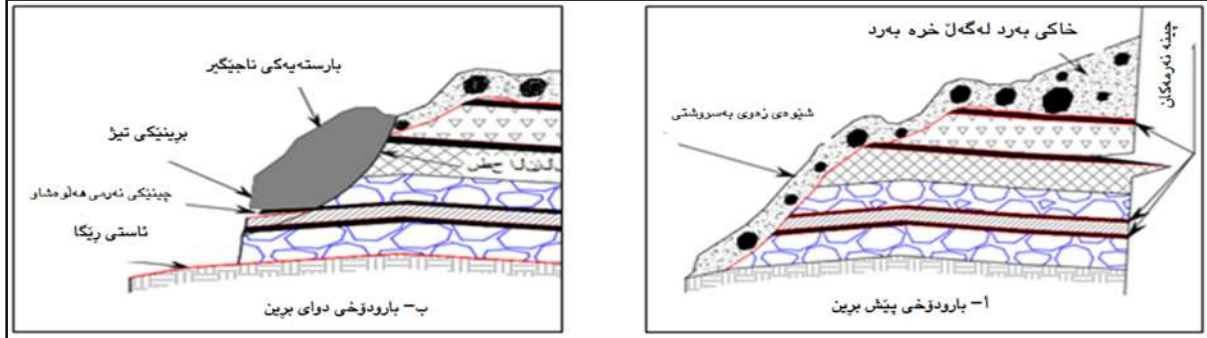
(2) P. Buring, Soil And Soil Conditions In Iraq (Soil Survey And Classification Specialist), Ministry Of Agriculture, Baghdad, 1960, P.79.

(3) Ibid, P. 78.

خوارەۋە، لەدەرئەنجامدا دەبىئە ھۆى گۆرپنى سىستەمى فىزىيائى ولاۋازکردنى چىنە بەردەكان. دەرئەنجامى ئەمانەش دەبىئە ھۆكارىكى كارىگەر لەسەر جولەى بارستە زەۋىيەكان لە ناۋچەكەدا.

(شېۋەى ۱)

شىكردنەۋەى رۆلى بېرىنى ستونى تىژ ۋەلەۋەشاندىنى چىنە نەرمەكان لە بارستەيەكى بەرزى ناچىگېردا



المصدر : جميل عبدالرب ناجي ، الإنزلاقات الأرضية يانشاء الطرق الجبلية ودور الإنسان في وقوعها - دراسة حالة ، مجلة العلوم والتكنولوجيا ، مجلد (۱۲) ، العدد (۱) ، ۲۰۰۸ ، ص ۰۸. الموقع الكتروني:

<http://ust.edu/ojs/index.php?journal=JST&page=article&op=view&path%5B%5D=138>

-بەروردکردنى تايبەتمەنە سىروشتىيەكان بە پىڭگەى مەترسىيە جىئومورفولۇجىيەكان:

لەم تەۋەرىيەدا پەنچەى تويژىنەۋە دەخريئە سەر جۆرە جىاۋازەكانى مەترسىيە جىئومورفولۇجىيەكان، پاشان لەسەر بىنەماى زانستى جۆرى مەترسىيەكان پۆلئىنېكرىن ۋەھرىيەكەشيان پىناسە بىكرىن، ھەروھە پىڭگەى جۇگرافىيەكەشى دىيارى بىكرىت. بەجۆرىك بەستەنەۋەيەك بىكرىت لەنىۋان پىڭگەى مەترسىيەكان ۋفاكتەرە سىروشتىيەكان لەسەر ھەمويانەۋە (پىكھاتەى جىئولۇجى ۋپلەى لىژى) كە ئەم دوو رەگەزە سىروشتىيە بە فاكتەرى سەركى دادەندرىت لەسەر روودانى جولەى كەرەستەكان ھەروھەك لە خشتەى (۷) نىشاندرارە. پاش دەستنىشان كردنى ئەو جۆرە مەترسىيە جىئومورفولۇجىيەكانى لە ناۋچەكەدا ھەيە، بە پىۋىست دەزاندرىت سەرھەتا پىناسەيەك بۆ مەترسىيە جىئومورفولۇجىيەكان بىكرىت:

-ناساندنىك بۆ مەترسىيە جىئومورفولۇجىيەكان (Geomorphological of Hazards):

دەستەۋازەى مەترسىيە جىئومورفولۇجىيەكان بەدەستەۋازەيەكى تازە دادندرىت كە لەمەبەست لە چەمكى مەترسىيە جىئومورفولۇجىيەكان (Geomorphological of Hazards) ھەموو ئەو مەترسىيەكانە دەگرىتەۋە كە كارداكاتە سەر زەۋى ۋدەبىئە ھۆكارى زەرەر ۋزىيان بۆ سەر چالاكىيەكانى مەترسىيە ۋزىيانى مەترسىيە ھەموو ئەو ھۆكارانەى كارىگەرىيان لەسەر شىۋەكانى روى زەۋى ھەيە ھەريەك لە (جىئولۇجىيا، ئاۋوھەۋا، جىئومورفولۇجىيا، فەلەكى ۋمەترسىيە) دەگرىتەۋە. ئەمەش ۋەك مەترسىيە رېڭگى (كىلى-سەنتەرس قەزاي پشدر) كە ھۆكارى سەرھەكى دىروستىۋونى كىشەى كەورەى مەترسىيە بىرىتە لە بەرزى ئاستى لىژى قەتپالەكانى ناۋچەكە، لەسەر ئەمانەشەۋە ھۆكارى ۋوېران بون ۋخراب بونى رېڭگە بۆ ھەريەك لە جولەى تەكتونى ۋجولەى كەرەستەكانى زەۋى ۋدارپمانى زەۋى دەگەرىتەۋە. لەناۋچەى تويژىنەۋە مەترسىيە جىئومورفولۇجىيەكان دابەشەبن بۆ ھەريەك لە:

یہ کہم: جولہی کھرہستہکانی زہوی Mass Wasting

دوہوم: رامالینی ٹاوی Water Erosion

یہ کہم: جولہی کھرہستہکانی زہوی Mass Movement

پشت بہستن بہ یاسای شیکردنہوہی ہیژہکان، کہ لاشہیہکی دانراو لہسہر پوویہکی لار دوو ہیژ کاردہکات بۆ گواستنہوہی ئەمەش ہیژیکی ئاسۆیی بەرہو لارییہکە وھیژیکی ستوونی بۆ خوارہوہ^(۱). ہیژی پاکیشانی زہوی بہ فاکتہریکی گرنگ دادہندریت لہ جولہی بارستہ بەردیہکان وگواستنہوہی پلہ بہ پلہیان بۆ خوارہوہ، لہگەل ئەمەشدا سروشتی پیکہاتہی جیولۆجی بەردہکان بەجۆریک خاسیہت وپادہی بەرگریکردنی بەردہکان بۆ پروسہ جیمورفیہکان جیاوازہ، ہرہوہا ہۆکاری بەرز ووزمی وجۆری لیژی وخاسیہتی ئاووہوہای ناوچہکە وچالاکییہکانی مروق ہموو ئەمانہ تہواوکەرن لہ پیدانی ئادگاری شیوہی زہوی. ئەم فاکتہرانہش ہموویان بہہماہہنگی کاریگەرن بہسہر جولہی بارستہیی زہوی (Mass Movement) کہ بەشیوہیہک دەتواندريت پۆلینی جۆری جولہکە لہسہر جۆری ئەو مادانہی پەيوہستن بہ پروسہکەوہ وەک (قور، بەرد وتاشہ بەرد)، ہرہوہا جۆری جولہکە وەک (خلیسکان، ہلگہرانہوہ وخشان) وخیری کەوتنہکە بەجۆریک ہریہک لہ (دریژبوونہوہکە، خیراییہکە وہۆکارہکە) بکریت. لہسہربنہمای خیرای جولہ کردنو جۆری کەرستہجولہکردوہکان فارنیس-Varneec (1987) چہند جولہیہکی دیاریکردوہ. بہپشتبہستن بہم پۆلینکاریہ دەتوانین ئەم پروسہ جولہکاریانہ لہناوچہی توژیژنہوہ دیاریبکەین وەک لہ شیوہی (۸) خشتہی (۲) خراوہتہپوو:

۱- جولہی لہ سہرخۆیی کھرہستہکان – Slow Movements:

بریتیہ لہ خشانی خاک وپاشماوہ بەردیہکان لہو شوینانہی کہ لیژیان کەمہ بہشیوہیہکی ہیواش وہستپینہکراو، بہلام بہہۆی ئەو دیاردانہی کہ دروستی دەکات دەتواندريت بناسریتہوہ. قہبارہی کەرستہ خشاوہکان جیاوازہ بەجۆریک پیکدیٹ لہ (کوئلہی بەرد، لم ولیتہ)دان، ہرہوہا جیاوازیشن لہ بری تریبون لہئاستی ئاو. ہرہوہا ئەم جۆرہ جولہی کەرستہیہ لہ نزیک روی زہوی روددہن، ہرہوہا ئەم جۆرہ جولہیہ پشت بہہریہک لہ فاکتہرہکانی (جۆری خاک، پلہی لیژی، روپۆشی رووہکی، بری تریبون بہئاو وپەيوہست بونی بەردہکان بہیہکەوہ وقہبارہیان) دەبہستیت^(۲). خشانی کەرستہکان لہ دیارترین جۆرہکانی جولہن لہناوچہی توژیژنہوہ، بہچہند شیوہیہکی جیاواز پوودہدات وەک:

۱- خشانی خاک – Soil Creep:

بریتیہ لہ جولہکردنی دہنکۆلہکانی خاک لہ بەشہکانی سہرہوہ بۆ بەشہکانی ژیرہوہی لیژیہکان بہ شیوہیہکی بەردہوام ولہسہرخۆ^(۳). ئەم دیاردہیہ بہہۆی چہند پروسہیہکی کەشکاری جیاواز پوودہدات کہ گرنگترینیان بریتیہ لہکاتی بہستنی کریستالہ بہ ستووہکان لہژیر دہنکۆلہکانی خاک. لہئہنجامدا دہنکۆلہکان بہو ئاراستہیہ بہہۆی ہیژی پاکیشانی زہویہوہ بہرہو دامینی لیژیہکە دہخشین.

(۱) سهل السنوي وصلاح الخرباش، اساسيات الجولوجيا الطبيعية، مكتبة دار الافاق، صنعاء، ۱۹۹۵، ص ۳۰۰.

(۲) النفسه والمصدر، ص ۳۰۱.

(۳) حسن رمضان سلامة، اصول الجيومورفولوجيا، اصول الجيومورفولوجيا، دار المسيرة للنشر والتوزيع والطباعة، عمان، ط ۲، ۲۰۰۷، ص ۱۵۶.

خشتە (۷) چەند زانیارییەکان لەسەر جوولەی کەرەستەکان لەناوچەی توێژینەوە

ژمارە	پێکە		بەرفۆ/م	پێکەتانی چۆلەج	خانە	ناراستەیی لایەتی	جوولەی مەترسبە	
	پاڵی پاشی	ھێڵی دروونی					جوولەی پارستەیی زەوی	واتاڵەیی ناوی
۱	۲۱°۱۱'۴۴"	۴۵°۲۰'۰۱"	۱۱۶۴	کۆمەڵەی ڤلەت	زەویی شاخاوی سەخت	پاڭورنی خوڕمەلات	خفتانی بەزەیی (Rock Creep)	داتاقەیی ناوی
۲	۲۱°۱۱'۲۳"	۴۵°۲۰'۰۸"	۱۹۷۷	کۆمەڵەی ڤلەت	زەویی شاخاوی سەخت	پاڭورنی خوڕمەلات	خفتانی پاڭمازەیی بەزەیی (Debris avalanche)	نویژەیی
۳	۲۱°۱۱'۰۵"	۴۵°۲۰'۰۰"	۲۰۰۷	کۆمەڵەی ڤلەت	زەویی شاخاوی سەخت	خوڕمەلات	خفتانی پاڭمازەیی بەزەیی (Debris avalanche)	نویژەیی
۴	۲۱°۱۰'۵۵"	۴۵°۱۸'۵۳"	۲۰۵۸	کۆمەڵەی ڤلەت	زەویی شاخاوی سەخت	پاڭور	خفتانی پاڭمازەیی بەزەیی (Debris avalanche)	نویژەیی
۵	۲۱°۱۰'۵۹"	۴۵°۱۸'۳۵"	۲۰۵۵	کۆمەڵەی ڤلەت	زەویی شاخاوی سەخت	پاڭورنی خوڕمەلات	خفتانی پاڭمازەیی بەزەیی (Debris avalanche)	نویژەیی
۶	۲۱°۱۱'۰۹"	۴۵°۱۷'۴۱"	۱۵۵۱	کۆمەڵەی ڤلەت	زەویی شاخاوی سەخت	پاڭورنی خوڕمەلات	خفتانی پاڭمازەیی بەزەیی (Debris avalanche)	نویژەیی
۷	۲۱°۱۱'۲۱"	۴۵°۱۷'۰۸"	۱۷۶۸	کۆمەڵەی ڤلەت	زەویی شاخاوی سەخت	پاڭور	دەگەرتنی بەزەیی (Rock Slides)	نویژەیی
۸	۲۱°۱۰'۴۳"	۴۵°۱۶'۵۰"	۱۵۶۵	کۆمەڵەی ڤلەت	زەویی شاخاوی سەخت	خوڕمەلات	دەگەرتنی بەزەیی (Rock Slides)	نویژەیی
۹	۲۱°۱۰'۳۰"	۴۵°۱۶'۳۳"	۱۵۵۴	کۆمەڵەی ڤلەت	زەویی شاخاوی سەخت	پاڭورنی خوڕمەلات	خفتانی پاڭمازەیی بەزەیی (Debris avalanche)	نویژەیی
۱۰	۲۱°۱۰'۰۵"	۴۵°۱۵'۳۳"	۱۴۴۲	کۆمەڵەی ڤلەت	زەویی شاخاوی سەخت	پاڭور	دەگەرتنی بەزەیی (Toppling)	نویژەیی
۱۱	۲۱°۱۵'۰۰"	۴۵°۱۵'۰۰"	۱۳۲۵	کۆمەڵەی ڤلەت	زەویی شاخاوی سەخت	پاڭورنی خوڕمەلات	خفتانی پاڭمازەیی بەزەیی (Rock Slides)	نویژەیی
۱۲	۲۱°۱۱'۰۵"	۴۵°۱۴'۴۳"	۱۱۴۴	والتی	زەویی شاخاوی سەخت	پاڭورنی خوڕمەلات	خفتانی بەزەیی (Rock Creep)	نویژەیی
۱۳	۲۱°۴۰'۴۱"	۴۴°۲۱'۲۳"	۴۱۳	والتی	زەویی شاخاوی سەخت	پاڭورنی خوڕمەلات	خفتانی خانە (Soil Creep)	نویژەیی
۱۴	۲۱°۲۹'۵۷"	۴۴°۲۱'۴۱"	۵۰۲	والتی	خاکی کەستەتانی بەزەیی	پاڭورنی خوڕمەلات	خفتانی پاڭمازەیی زەویی (Debris flow)	نویژەیی
۱۵	۲۱°۲۴'۵۳"	۴۴°۲۱'۴۳"	۵۹۱	نیشەتەنی ناوچە ئیژاویەکان	خاکی کەستەتانی بەزەیی	پاڭور	خفتانی بەزەیی (Rock Creep)	نویژەیی
۱۶	۲۱°۲۸'۳۷"	۴۴°۲۰'۰۵"	۹۴۸	نیشەتەنی ناوچە ئیژاویەکان	خاکی کەستەتانی بەزەیی	پاڭور	خفتانی خانە (Soil Creep)	نویژەیی
۱۷	۲۱°۲۳'۴۳"	۴۴°۱۸'۲۱"	۶۴۸	نیشەتەنی ناوچە ئیژاویەکان	خاکی کەستەتانی قوڵ	پاڭور	خفتانی خانە (Soil Creep)	نویژەیی

المصدر: من عمل الباحثین إعتدنا علی الدرسة الميدانية وبرنامج Arc GIS 10.3

نہم پروسے یہ لہ ماوہی سالیکندا زور کہمہ ولہ چہند سانتیمہ تریک زیاتر تیناپہریت، لہ بہرئوہ ناتوانریت راستہ و خو ہستی پیبکریت، بہ لام بہوئی دیاردہی جوریہ جوو جیاواز دہناسریتہوہ، وک (لاربوونی قہدی دیوار ودرہختہ کان وستوونی کارہبا وتہ لہ فون بہرہو لای لیژییہ کہ^(۴) کہ زورتر لہ لیژیہ (کہمہ کان - ناوہندہ کان) کہ پلہی لیژییہ کہیان کہ مترہ لہ (۳۵°) پوودہ دات، بہ تاییہ تی کہ پووی خاکہ کہ (Weathered Mantle) ئہ ستورہ و دہنکوئی نہرمی ہئیہ. ئہم دیاردہیہ لہو ژینگانہ دا کہ گوران لہ شی وپلہی گہرمی خاک لہ و ہرزہ کانیا ندا ہئیہ روون وئاشکرایہ^(۵). وک لہ وینہی (أ) خراوہ تہ پوو.

ب- خشانى بہردہ کان - Rock Creep:

بریتیہ لہ خشانى بارستہیہ کی بہرد بہ تہنہا (بہبی تیکہ لاو بوونی بہہر نیشتہ نیہ کی تر) لہ سہر پووی بہردہ کہ^(۱). ئہم دیاردہیہ بہ یارمہ تی پروسے کی شکاری فیزیایی روودہ دات کہ دہبیٹہ ہوئی جیا کردنہوہی بہردہ کان لہ چینہ بہردی بنہرہت لہ شوینی بوونی درزو شکان بہ یارمہ تی ہیزی راکیشانی زہوی، لہم دیاردہیہ دا بہردہ کان تا رادہیہ ک شیوہی ئہندازہی پیکیان ہئیہ. ہرہوہ لہ وینہی (ب) نیشاندراوہ.

ج- خشانى پاشماوہی بہردی - Debris Flow:

بریتیہ لہ جولہی بارستہی چینہ بہردہ کان بہ درژیایی ئاستی نیوانہ کہ لین ودرزہ کان، بہ جوڑیک بارستہ کہ پارچہ پارچہ دہبیٹ^(۲). تاییہ تمہندیہ کہی لہوہ دایہ کہ بہ جولہیہ ک بریکی زوری بہرد و خاک دہجولین و بہریہ کتر دہکون وپال دہنن بو خواروہ وبنکی لیژییہ کہ بہ جوڑیک بہردہ قہبارہ گہورہ کان لہ دامینی لیژییہ کان وپاشماوہی بہردہ مام ناوہندہ کان وچو کہ کانیش لہ لیواری لیژییہ کان دہبندرین. ئہم جوڑہ جولہیہ لہ پوویہ کی لیژدا کہ بہردیکی فشہلی زوری لہ سہر کو بیٹہوہ وباران وئاوی بہفرہ تئاوہ کان بچنہ ناو بارستہی بہردہ کانی سہر پوویہ زور لیژہ کان پوودہ دات، بہمہش قورسایہ کہی زیاد دہکات وبارستہ کہ دہجولئ و بہتہ وئاوی دہخشئ بو خواروہ^(۳).

جولہی خیرایی کہرہ سہکانی پووی زہوی (Rapid Movements):

جولہی خیرای کہرہ سہکانی پووی زہوی لہ ئہنجامی ئہوہیزانہی کہ بہ ہئواشی کاردہ کہن بو لاواز کردنی بہرگی بہردی لہ ماوہیہ کی دورودریژدا پوودہ دات، لہ دہرئہنجامدا پروسے جولہ لہ ناوہیہرہ کان دروستدہ بیٹ کہ بہ ہوئیہوہ خاک و بہردہ کان بہ شیوہیہ کی لہ ناکاو کاتیکی کہم بہ درژیایی ناوچہ لیژییہ کان دادہ بزہ خواروہوہ. بو دروست بوونی ئہم پروسے یہ جہند فاکتہریک رولیان ہئیہ لہ دروست بوونی وک (جیولوجی، گوشہی لیژی، تیر ئاوی، خیرایی جولہ و لیچوونی ماددہ کان) لہ ئہنجامدا گہلیک نمونہی خیرایی پوودہ دہن بہ پی جوری داکہ و تن وکہرہ سہکان وقہ بارہیان دابہ شدوبن وک:

(۴) جودہ حسین جودہ، معالم سطح الأرض، مطبعة المعارف، الاسكندرية، ۲۰۰۳، ص ۲۹۵ - ۲۹۷.

(۵) G.B. Mahapartra, Texbook Of Physical Geology, GBS Publishers and Distribu Tours, New Delhi, Inc, 3rd Ed., 2004, P.208.

(۱) حسن سید احمد ابو العینین، اصول الجیومورفولوجیا (دراسة الاشكال التضاريسية لسطح الأرض)، مؤسسة الثقافية الجامعية الاسكندرية، ص ۳۲۰.

(۲) سهل السنوی و صلاح الخرباش، أساسيات الجیولوجیا الطبيعية، المصدر السابق، ص ۳۰۳.

(۳) حافظ شمس الدین عبد الوہاب، الجیولوجیا الفیزیکیہ والتاریخیہ، ط ۱، دار الفكر العربی، القاہرہ، المصر، ۲۰۰۶، ص ۲۱۳.

(شېوئى-۲)

جۆرەكانى جوئەى مېئاشى كەرەستەكانى زەوى Slow Movements



(أ) خشانى خاك – Soil Creep



(ب) خشانى بەردى – Rock Creep



(ج) خشانى پاشماوئى بەردى – Debris flow

سەرچاوه / كارى كۆمائى توؤژەران (۱۷/۱/۲۰۱۷).

خشتہی (۸)

جۆری جولہ کان کہرہستہکان لہسہر لیژئی بہ پیئی پۆلینکاری (Varnes-1978)

جۆری کہرہستہ		جۆری جولہ کان	
پیکھاتہی خاک		جۆری بہرد	
پاشماوہ نہرمہکان	پاشماوہ زبرہکان	داکہوتنی بہردی	داکہوتن
داکہوتنی بہردی	داکہوتنی پاشماوہی بہردی	ہلگہرانہوہی بہردی	ہلگہرانہوہ
خلیسکانی زہوی	خلیسکانی پاشماوہی بہردی	خلیسکانی بہردی	سوپراو گۆپراو
بلاوبونہوہی زہوی	بلاوبونہوہی پاشماوہی بہردی	بلاوبونہوہی بہردی	دابہشبون و بلاوبونہوہی لاوہکی
خشانی پاشماوہی زہوی (خشانی خاک)	خشانی پاشماوہی بہردی	پاشماوہی بہردی (خشانی بہرد)	پاشماوہکان
گۆکردنہوہی دوو یان زیاتر لہ بنہما سہرہکییہکانی جولہی کہرہستہان			تہرزی دژوار

المصدر : <http://pubs.usgs.gov/fs/2004/3072/fs-2004-3072.html>

۱- خلیسکانی بہردی (Rock Slides):

بریتیہ لہ کہوتنہ خوارہی تاشہ بہردہکان بہبی ہاوبہشی پارچہ ووودہ بہرد لہسہر پووی لیژئیہکان بہگشتی. ئەم دیاردہیہ بہہوی بوونی درز و بۆشایی لہ پیکھاتہی نیشتوہ جیۆلۆجیہکان و بہردہوہمی وچالاک بوونی پروسہی کہشکاری فیزیای پوودہدات. دوو جۆر خلیسکانی بہردی ہہیہ ئەوانیش(خلیسکانی سوپراو و خلیسکانی بارستہی گورہی بہردی) بہلام جۆری دووہم لہناوچہی توئیژنہوہ بہدیناگریٹ.

- **خلیسکانی سوپراو Rotational Land Slide:** جۆریکہ لہ داکہوتنی بہردی^(۱). ئەم جۆرہ جولہی لہ ناوچہ لیژنہکان کہ خاکیکی فشہلی قورپنی تارادہیہکیش تیکہل بہ بہرد ہہیہ پوودہدات. جولہ سوپراوہکہ سیفہتیکی جیاکہرہوہی پیدہبہخشیت، بہ جۆریکہ کہ پووخساری کہوانہیہکی قوپاوبہ بہشی سہرہوہی شوینی خلیسکانہکہ دەدات ولہگہل ئەمہشدا خاکہ قورپنہکہ کہ تیربووہ بہئاوو بہشیوہی پارچہیہک بہرہوخوارہوہی لیژئیہکہ دەجولیت^(۲)، زۆرجار شیوہی مانگ و ہردہگریٹ.

۲- خلیسکانی پاشماوہ بہردیہکان (Debris avalanche):

بریتیہ لہ جولہی بڑیک لہ نیشتہنی لینج لہکۆکراوہی گہردیلہی نہرم وک(لم ولیتہ وقور) ہہرہہا نیشتہنی زبر وک (چہو وکوتلہی بارستہی گورہی بہردی)، بہشیوہیہکی گشتی مہبہست لہ خلیسکانی ماددہی زہوی یان خاکہ، کہ

^(۱) خلف حسین الدلیمی ، التضاريس الأرضية - دراسة جيومورفولوجية عملية تطبيقية ، طبعة الأولى ، دار الصفاء ، عمان ، ص ۱۹۸.

^(۲) Carla W. Montgomery, Fundamentals of Geology, Thames Higher Education Group, Wm. C. Brown Publishers, Inc., 3rd Ed., 1997, p. 291.

ماددەى زىرونەرم دەگرىتەۋە بەبى جىاۋازى^(۳). زۆرچار لەسەر پوۋە زۆر لىژەكان تىبىنى دەكرىن كە پوۋپۇشى پوۋەكىان كەمە^(۴) يان بەدرىژاى قەراغى دۆلە پوۋبارىيەكان ياخود بەھۆى بىرىنى بەشېك لە روىەكى لىژ بەمەبەستى دروستكردىنى پىگاۋبان، بەجۆرىك پاش بىرىنى روۋەلىژەكە وبەركەتنى بىرىك لەئاۋو جۆلەكە روۋدەدات، لەئەنجامدا دەبىتە ھۆى داتاشىنى لاپالى چەماۋە لىژاىيەكە.

(شىۋەى-۲)

جۆرەكانى جۆلەى خىراى كەرەستەكانى زەۋى Rapid Movements



(أ) خلىسكانى سوراو Rotational Land Slide

^۳C.F. Stewart Sharpe, Landslides and Related Phenamena (Astudy of Mass-Movements of Soil and Rock), Cooper Square Publishers, Inc., 1968, p. 74.

^۴G.B Mahapatra, Op. Cit., p. 212.



(ب) خلیسکانی پاشماوهی بهردییه کان Debris Avalanche



(ج) داکه وتنی بهردین Rock Fall



(د) ھەلگەرەنەھۆى بارستەى بەردى Toppling

سەرچاوە / كارى كۆمالى توێژەران (۲۰۱۷/۱/۱۷).

۳- ڤاگەوتنى بەردى (Rock Fall):

ئەم جۆرە كاتىك پروو دەدات كە تۆپەلئىكى بەردى بچوك لە قەدپالى چىايەكى زۆر لىژ جيا بىتتەو، پاشان لە قەدپالەكەو بە خىرايەكى يەكجار زۆر بگەوئتە خوار. پرودانى ئەم پرۆسە جىمورفولوژى يە لە ناوچە چىايەكان بە زۆرى وبەتايبەتى لە مانگەكانى بەھاردا كاتىك بەستىن وتوانەو بەدواى يەكدا لە درز وبۆشايى لە پىكھاتەى نىشتوو جىئولوژىيەكان روودەدات^(۱). كارىگەرى پرۆسەكە زياتر لەسەر بەردى قسلى بەدى دەكرىت.

۴- ھەلگەرەنەھۆى بارستەى بەردى (Toppling):

ئەم كىردارە بەو دەناسرئتەو كە بارستەيەكى بەردى بەتاك يان بەكۆمەل بەشئوئەيەكى ستونى بەرەو ناوچە نزمىيەكان دەجولئىن. ئەمەش بەجەند رىگايەك روودەدات وەك: ئەگەر چىنى خوارەھۆى بارستەيەكى بەرد لاواز وبىھىزىبىت بەشئوئەيەكى خىرا دابخورىت بەبەرورد بەو چىنە بەردەرەقەى كە لەسەرەھۆى ھەيە، بەمجۆرە بى پالپشت دەمىنئتەو پاشان بەھۆى ھىزى كئشكردى زەوييەو دەكەوئتە خوارەو. ھەرەھا بەھۆى دزەكردى ئاو وشلەيەكى تياو بۆ ناو درزى چىنە بەردەكان، لە ئەنجامدا دەبئتە ھۆى ناچىگىرى بارستە بەردەكە وپاشان كەوتنىان. ئەم كىردارە لەسەر بەردى قسلى روودەدات كە بەزۆرى بۆشاي ودرزەكان دەناسرئتەو بگەوئتە ژىر چىنە بەردىكى ئەستورى قورپىن. كاتىك بەھۆى كىردارى دابارىنەو ئاوو لەرىگاي ئەو درزانەى لە بارستە بەردىيەكە ھەيە دەچئتە

^(۱) محمد صفى الدين ، جىومورفولوجية قشرة الأرض ، دار النهضة العربية ، بيروت ، ۱۹۹۱ ، ص ۱۴۶.

ناوییہ و بہرہ دہی تیربوون، پاشان بہوئی بہرہ دہوامی کرداری بہستن وتوانہ وہ کار لہسہر ناچینگیری چینہکانی بارستہ بہرہ دہک دہکات ودہبیتہ ہوئی کہوتنہ خوارہ وہیان.

دوہم: رامالینی ٹاوی Water Erosion

رامالینی ٹاوی لہ توپڑینہ وہی جی بہجی کردندا بہ لایہ نیکی گرنگ دادہ ندریت، بہ جوڑیک بہ شیوہی جیاواز کاریگہری لہسہر بہ کاریٹانی زہوی ہہیہ. گہ لیک نمونہ وھاوکیشہی جیاواز ہہیہ بؤ نمونہ و زانینی بونیہ تہکھی و توانای رامالینی ٹاوی، کہ سادہ ترین ھاوکیشہ ھاوکیشہی (بیرگیسما) یہ کہ تاییہ تہ بہ دیاریکردنی ریژہی داتاشینی دؤلی ودہرہیٹانی ریژہی (کڑی دریژی دؤلہکان لہ رووبہریکی دیاریکراودا/م لہسہر رووبہری یہکہ یہکی دیاریکراو/کم۲). دہرئہ نجامی ھاوکیشہ کہ بؤ (۷) حہوت یہ کہ دادہ ندریت، پاشان نہخشہ یہک نامادہ دہکریٹ بہ مہ بہستی زانینی (تیکرای رامالینی دؤلی) لہ ناوچہی توپڑینہ وہ. بہ پیی دہرئہ نجامی ھاوکیشہ کہ دہرکہ وتووہ کہ (۶) یہ کہ بونی ہہیہ وہ کہ لہ شیوہی (۷) وختہی (۹) خراوہ تہ پوو، یہ کہ کانیش لہ خوارہ وہ باسدہ کریٹ:

یہ کہی یہ کہم:

رامالینی دؤلی لہ م یہ کہ یہ دا ہموونہ وزہ و بیانہ دہگریٹہ وہ کہ رامالینی ٹاوی بہ شیوہی کی (نؤر کہ م) کاریگہری لہسہر خاک دہبیت. لہ ناوچہی توپڑینہ وہ دہبندرین. چری لہ بہرپویشتنی دہگاتہ (۱-۴۰۰/م/کم۲) رووبہری ئەم پؤلہ لہ ناوچہی توپڑینہ وہ دہگاتہ (۹، ۷۰/کم۲) وریژہی (۶۷، ۵۲٪) رووبہری گشتی ناوچہ کہ پیکدہ ہیٹیت.

یہ کہی دوہم:

رامالینی دؤلی لہ م یہ کہ یہ دا ئەو زہویانہ دہگریٹہ وہ کہ رامالینی ٹاوی بہ شیوہی کی (کہ م) ہ، بہ مانای لہ بہرپویشتنی چری ٹاوی کہ مہ، کہ مہ زہندہ دہکریٹ بہ (۴۰۱-۱۰۰۰/م/کم۲). ئەم یہ کہ یہ لہ ہہریہ کہ لہ گوندہکانی (رادیکان، بیکلوی سہروو، قولہ ہہرمی ودارہ شمانہ) وہروہا لہ سہنتہری قہزاکہش دہبندرین. رووبہری ئەم یہ کہ یہ دہگاتہ (۲۲/کم۲) وریژہی لہ (۲۰، ۹۵٪) تہ وای ناوچہی توپڑینہ وہ پیکدہ ہیٹیت.

(شیوہی-۳)

رامالینی ٹاوی Water Erosion



سہرچاوہ / کاری کیٹومالی توپڑہران (۲۰۱۷/۲/۳).

يەكەنى سېھم:

بە پىيى ئەم ھاۋا كىشىيە راماللىنى ئاۋى بە ئاستى (مام ناۋەند) دادەندىت، بەجۆرىك چىرى لەبەرپۇيشتىنى ئاۋ دەگاتە (۱۰۰۱-۱۵۰۰م/ك۲). ئەم يەكەنى لەھەرىكە لەگۈندەكانى (ۋەسىنە، گىرە وتوھەرەشان) بونى ھەيە. روبەرى ئەم يەكەنى دەگاتە (۲،۵ك۸) ورپۇزەى لە (۰،۹٪) ناۋچەكە پىكەھىنىت.

يەكەنى چوارەم:

زەۋىيەكانى ئەم يەكەنى بەئاستى راماللىنى ئاۋى (بەرز) بەدەردەكەون، بەجۆرىك چىرى لەبەرپۇيشتىنى ئاۋى دەگاتە (۱۵۰۱-۲۷۰۰م/ك۲). روبەرى ئەم يەكەنى دەگاتە (۲،۲ك۳) ورپۇزەى لە (۰،۴٪) دادەپۇشىت.

يەكەنى پىنچەم:

كارىگەرى ئەم راماللىنە لەسەر خاكى ئەم يەكەنى دەگاتە ئاستى راماللىنى ئاۋى (نۆربەرز)، بەجۆرىك چىرى لەبەرپۇيشتىنى ئاۋ لەم يەكەنى دەگاتە (۲۷۰۱-۳۷۰۰م/ك۲). زەۋىيەكانى ئەم يەكەنى لە باكورى گۈندى ۋەسىنە ۋىباكورى رۇژھەلاتى گۈندى شلەمىرى ۋىگومان دەردەكەون. روبەرى ئەم يەكەنى دەگاتە (۰،۳ك۲) ورپۇزەى لە (۰،۲۸٪) ناۋچەكە پىكەھىنىت.

يەكەنى شەشەم: لەناۋچەى توپۇزىنەۋە كۆتا يەكەنى راماللىنى ئاۋى، بەجۆرىك ئاستى راماللىنەكە دەگاتە (بەھىز) ۋىچىرى لەبەرپۇيشتىنى ئاۋ لەم يەكەنى دەگاتە (۳۷۰۱-۴۷۰۰م/ك۲). ئەم يەكەنى لە ناۋچەكەدا تەنھا لە لەباشورى خۇرئاۋى گۈندى (گىرە) ۋە دەبىندىت. روبەرى ئەم يەكەنى دەگاتە (۰،۱ك۲) ورپۇزەى لە (۰،۹٪) پىكەھىنىت.

كارىگەرى راماللىنى ئاۋى لەرۇر شوپىنى ناۋچەكە بەدەردەكەۋىت بە تايىبەت لە بەشەكانى باشور ۋىباشورى خۇرئاۋا، بەجۆرىك خۇى لە (۶) شوپىندا دەبىنىتەۋە كە راماللىنى ئاۋى كارىگەرى لەسەر ھەبوۋە. ئەمەش بۇتە ھۇى خشانى خاك وتەپىنى لاتەنىشتى رىگاكان.

خىشتەى (۹)

دىارىكىردنى پەلى راماللىنى دۆلى بە پىيى پۇلىنكىردنى (Bergsma)

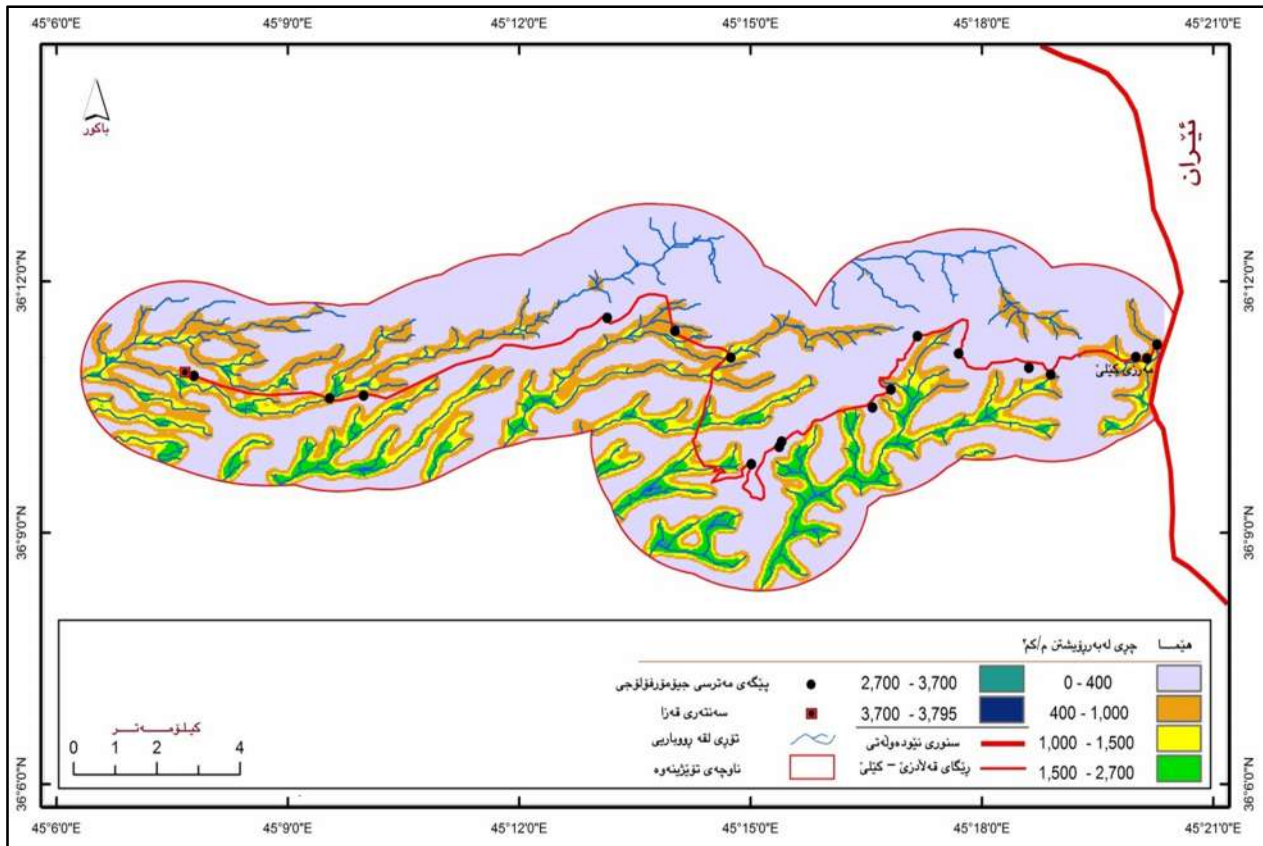
پەلى راماللىنى	نیشانىدانى تواناى راماللىنى	تىكىپىراى راماللىنى م/ك۲	رووبەر/ك۲	رپۇزەى %
۱	راماللىنى زۆر كەم	۰-۴۰۰	۷۰،۹	۶۷،۵۲
۲	راماللىنى كەم	۴۰۱-۱۰۰۰	۲۲	۲۰،۹۵
۳	راماللىنى مام ناۋەند	۱۰۰۱-۱۵۰۰	۸،۵	۸،۰۹
۴	راماللىنى زۆر	۱۵۰۱-۲۷۰۰	۳،۲	۳،۰۴
۵	راماللىنى زۆر بەرز	۲۷۰۱-۳۷۰۰	۰،۳	۰،۲۸
۶	راماللىنى بەھىز	۳۷۰۱-۴۷۰۰	۰،۱	۰،۰۹
كۆى گىشتى				
			۱۰۵	۱۰۰

سەرچاۋە: ۱- بە پشت بەستىن بە نەخشەى (۲-۲) ۋىبەرنامەى (Glopal Mapper).

2- E. IKO, Bergsma, Rain full Erosion Surveys for Conversation Planning, ITC Jour Netherlands, 1983, pp. 166-174.

شیۆه‌ی (۷)

نه‌خشه‌ی ئه‌و ناوچانه‌ی که ئاماده‌کراوه بۆ رامالینه‌ی ئاوی



سه‌رچاوه / کاری توێژه‌ر به‌ پشت به‌ستن به‌ مۆدیڵی به‌رزونمی ژماره‌یی ناوچه‌ی توێژینه‌وه (DEM) به‌ وردبینه‌ی 10 م و به‌کارهێنانه‌ی به‌رنامه‌ی (Arc GIS. 10. 2).

ریڭاکانی چاره‌سه‌رکردن و سنوردانان بۆ مه‌ترسیه‌ جیۆمۆرفۆلۆجیه‌کان له‌ ناوچه‌ی توێژینه‌وه:

به‌مه‌به‌ستی چاره‌سه‌رکردن و سنوردانان بۆ مه‌ترسیه‌ جیۆمۆرفۆلۆجیه‌کان، گه‌لێک ریڭای شیوا و گونجاو هه‌یه‌ له‌ گرنگترینیان بریتین له‌:

1- دیواری به‌ربه‌ست:

به‌شیوه‌یه‌کی گشتی دیواری به‌ربه‌ست دروست ده‌کرێت له‌ لیژاییه‌کان و ته‌نیشته‌ ریڭاو بانه‌کان. له‌ریڭای دروستکردنی دیواره‌کان ئاو دزه‌ ده‌کاته پیکهاته‌کانی پشته‌وه‌ی دیواره‌که‌ و ته‌ریان ده‌کات، هه‌روه‌ها کاریگه‌ری ئاو بۆ جوڵه‌ که‌ره‌سته‌کان له‌ لیژاییه‌کان که‌مه‌کاته‌وه‌. به‌لام زۆرجار ئه‌و ئاوه‌ له‌ پشتی دیواره‌که‌ کۆمه‌ل ده‌بێت و په‌ستان و گۆشارێکی زۆر بۆ دیواره‌که‌ دروست ده‌کات، له‌ ئه‌نجامدا ده‌بێته‌ هۆی روخانی دیواره‌که‌، له‌به‌رئه‌وه‌ پێویسته‌ له‌ کاتی دروستکردنی دیواری به‌ربه‌ستدا کونی بچوک بچوک دروست بکرێت هه‌تا ریڭا به‌چونه‌ ده‌ره‌وه‌ی ئاو بکات.

۲- بەمەبەستى رېڭگرتن لە ديار دەى لافا وئاوى رېڭكرده لەوهرزەكانى داباريندا بەتايبەت لەكاتى بارانى بەلېزمە، پېويستە كەنالى ئاوەرۆ دروست بكرىت لە شوينى پېويست هەتاوەكو ئاوى رۆيشتو بەژىر رېڭاگاندا بروات. بەهۆى ئەمەشەوه مەترسى ويرانكردن وخراپ بونى رېڭاگان كەم دەبېتەوه.

۳- لەزۆربەى ئەو شوينانەى كە ئاستى لېژى تاييدا بەرزە هەروەها ئەو شوينانەى كە دەكەونە ناوچە شاخاويە سەختەكان، وئاباشترە لەكاتى دروستكردنى رېڭاگەدا پشت بە شيش وچيمەنتۆ وكونكرىت بېسەستريت، نەك پشت بە قير بېسەستريت، چونكە پېكهاەى قير لاوازه وخوراگرنيە بەرامبەر بەو پرۆسە جىئومورفيانەى كە روبەروى دەبېتەوه.

دەرئەنجام:

۱- مەترسىيە جىئومورفۆلوجىيەكان بەشيوەيەكى جياواز لەسەر پېكهاە جىئولۆجىيەكان دەرەكەون، بەلام بەشيوەيەكى زۆر لەسەر پېكهاە (كۆمەلەى بلفەت) بەدەرەكەويت. هۆكارى ئەمەش دەگەرپتەوه بۆ سەختى ئەو ناوچانەى كە ئەم پېكهاەى لىيە.

۲- وەك ئاشكرايە ناوچەى توپژينەوه دەكەويتە پشتينەيەكى ئاووہەواى بەفر وباراناوى وشيدار، ئەمەش پرۆسەى كەشكارى و رامالين چالاک دەكات، لەدەرئەنجامى ئەمەش پرۆسەى جولەى كەرەستەكانى زەوى بەهيز دەكەن ومەترسىيە جىئومورفۆلوجىيەكان ئەكتيف دەكەن.

۳- يەككە لەفاكتەرە سەرکيبەكانى رودانى ديار دەى مەترسىيە جىئومورفۆلوجىيەكان لە ناوچەكەدا دەگەرپتەوه بۆ تايبەتمەندى لېژى ناوچەكە، بەجۆرئەكى ئاستى لېژى بە پىي پۆلنكارىيەكە بەشيوەيەكى گشتى دەكەويتە نيوان (۱۰-۴۰). هەروەها جولەى كەرەستەكان بەشيوەيەكى جياواز بە پىي ئاراستەى لېژى دەرەكەوتون.

۴- رامالينى ئاوى بەشيوەيەكى بەرچا و كارىگەرى لەسەر ناوچەكە هەيە.

۵- يەككىتر لە هۆكارە سەرەكيبەكان لە دروستكردنى مەترسىيە جىئومورفۆلوجىيەكان رۆلى مرۆفە، ئەمەش لەرېڭەى برينى ستونى ستونى بەدرېژايى رېڭاگە، ئەمەش دەبېتە هۆى خيراكردنى جولەى كەرەستەكان. هەروەها هەلبژاردنى كاتى نەگونجاو وەك لەوهرزى زستان بۆ برينى لېژايەكان.

۶- دياركردنى كردارى جولەى كەرەستەكان بەجۆرە جياوازهكان، دەرەكەوتووہ جولەى لەسەرخۆ پېكهاەتووہ (لەخشانى خاك، خشانى بەردى و خشانى پاشماوہى بەردى)، هەروەها جولەى خيراكانيش بریتين لە(خليسكانى بەردى، خليسكانى پاشماوہى بەردى، داكەوتنى بەردى وەهەلگەپانەوہى بارستەى بەردى).

پاسپاردہ کان:

- ۱- کاربکریٹ بۆ رومالکردنیکی چروپو بۆ گشت ریگاکانی ناوچہ شاخاویہ کان لہ دہقہرہ کہ وتہ واوی ہریمی کوردستان. بۆ مہبہستی دیاریکردنی پیگہی کہرہستہ کان وشوینی رودانی شکانہ کان لہ نجامی برینی ریگاوبانہ کان، ہرہہا دیاریکردنی پیگہی مہترسیہ جیومورفولوجیہ کان و دیاریکردنی ناستی مہترسیان.
- ۲- چاودیریکردنی بہرہوام بۆ جولہی بارستہ کان لہ شوینی شکا ودرزہ کان و اتا شوینی مہترسیہ جیومورفولوجیہ کان، بہتایبہ تی لہ کہشی باران باریندا، ہرہہا زانینی زانینی خیرایی جولہی بارستہ کان زہوی. لہ گہل نمانہ شدا چاودیریکردنی شوینی شکانہ کان و دہرکہوتنی درزی تازہ.
- ۳- لہ کاتی دروستکردنی ریگای تازہدا پیویستہ پسپوری شارہزا بہ شداری پییکہن، بہتایبہت کہسانی پسوری جیولوجی و نڈازیاری لہ قوناغہکانی دیزاین کردن وجیبہ جی کردن لہ ہر ریگاہ کی شاخاوی بیت.

سہرچا وہ کان:

- 1- Tibor Buday, The Regional Geology of Iraq, Stratigraphy and Paleogeography, Dar AL-Kutib Pub. House. University of Mosul, Baghdad, 1980.
- 2- Zoran Stevanovic, Miroslav Markovic, Hydrogeology of Northern Iraq field document, FAO coordination office for Northern Iraq, GWU, OSRO 1 Iraq, vol. 1, 2003.
- 3- Tibur Buday, Sead Z. Jassim. The Regional Geology of Iraq. V. 2, Tectonism Magmatism and Metamorphism, Baghdad, 1987.
- 4- Diary Ali Mohammad Ameen Al-Manmi, Water Resources Management in Rania aera, Sulaimania NE Iraq, ph. D. Thesis, Unpublished, College of Science, University of Baghdad, (2008).
- 5- K. M. Clayton, Slopes, Oliver and Boyd, Edinburgh, 1972.
- 6- . Buring, Soil And Soil Conditions In Iraq (Soil Survey And Classification Specialist), Ministry Of Agriculture, Baghdad, 1960.
- 7- G.B. Mahapartra, Texbook Of Physical Geology, GBS Publishers and Distribu Tours, New Delhi, Inc. ,3rd Ed., 2004.
- 8- Carla W. Montgomery, Fundamentals of Geology, Thimes Higher Education Group, Wm. C. Brown Publishers, Inc., 3rd Ed., 1997.
- 9- C.F. Stewart Sharpe, Landslides and Related Phenamena (Astudy of Mass- Movments of Soil and Rock), Cooper Square Publishers, Inc., 1968.
- 10- E. IKO, Bergsma, Rain full Erosion Surveys for Conversation Planning, ITC Jour Netherlands, 1983.
- ۱۱- عبدالالہ رزوقی کرہل، علم الأشکال الأرضیة (الجیومورفولوجیا)، دار ابن الاثر للطباعة والنشر، جامعة البصرة، البصرة، 2005.
- ۱۲- ناهدہ جمال الطالبا نی، المیاء الجوفیة فی منطقة ما بین الزابین فی العراق واستغلالهما، مطبعة یاد، السلیمانیة، ۲۰۰۹.

- ١٣- محمد صبرى محسوب، جيومورفولوجيه (الاشكال الارضية)، دار الفكر العربى، قاهرة، ٢٠٠٩.
- ١٤- خطاب صكار العانى، جغرافيه العراق، أرضاً - سكاناً و موارد الاقتصادية، جامعة بغداد، ١٩٨٨.
- ١٥- سهل السنوي وصلاح الخرباش، اساسيات الجولوجيا الطبيعية، مكتبة دار الافاق، صنعاء، ١٩٩٥.
- ١٦- سعيد عبده ، جغرافيه النقل ، مكتبة الأنجلو المصرية ، ٢٠١٠ ، ص ١٠٨.
- ١٧- حسن رمضان سلامة، اصول الجيومورفولوجيا، اصول الجيومورفولوجيا، دار المسيرة للنشر والتوزيع والطباعة، عمان، ٢، ٢٠٠٧.
- ١٨- جودة حسين جودة، معالم سطح الأرض، مطبعة المعارف، الاسكندرية، ٢٠٠٣.
- ١٩- حافظ شمس الدين عبدالوهاب، الجولوجيا الفيزيقيه والتاريخيه، ط١، دار الفكر العربى، القاهرة ، مصر، ٢٠٠٦.
- ٢٠- خلف حسين الدليمي ، التضاريس الأرضيه - دراسة جيومورفولوجيه عمليه تطبيقيه ، طبعة الأولى ، دار الصفاء ، عمان.
- ٢١- محمد صفى الدين ، جيومورفولوجيه قشرة الأرض ، دار النهضة العربيه ، بيروت ، ١٩٩١.
- ٢٢- جميل عبدالرب ناجي ، الإنزلاقات الأرضيه بإنشاء الطرق الجبلية ودور الإنسان في وقوعها - دراسة حالة ، مجلة العلوم
- ٢٣- والتكنولوجيا ، مجلد (١٣) ، العدد (١) ، ٢٠٠٨.